

ZARZĄDZENIE NR 42/2026
WÓJTA GMINY DUSZNIKI

z dnia 18 maja 2026 r.

**w sprawie wprowadzenia Instrukcji Bezpieczeństwa Pożarowego na sali
sportowej
ul. Broniewskiego 3A w Dusznikach**

Na podstawie art. 30 ust. 2 pkt 3 i art. 33 ust. 1 i 3 ustawy z dnia 8 marca 1990 r. o samorządzie gminnym (tj. Dz.U. z 2025 r., poz. 1153 z późn. zm.) oraz § 6 rozporządzenia Ministra Spraw Wewnętrznych i Administracji z dnia 7 czerwca 2010 r. w sprawie ochrony przeciwpożarowej budynków, innych obiektów budowlanych i terenów (tj. Dz. U. z 2023 r., poz. 822 z późn. zm.)

zarządza się, co następuje:

§ 1. 1. Wprowadza się Instrukcję Bezpieczeństwa Pożarowego dla sali sportowej na ul. Broniewskiego 3A w Dusznikach (zwanej dalej „Obiektem”), stanowiącą załącznik do niniejszego zarządzenia.

2. Postanowienia Instrukcji Bezpieczeństwa Pożarowego obowiązują:

- a) pracowników Obiektu,
- b) praktykantów oraz stażystów Obiektu,
- c) pracowników firm zewnętrznych świadczących stałe usługi w Obiekcie.

3. Bezpośredni przełożeni odpowiedzialni są za zapoznanie podległych pracowników, praktykantów i stażystów z Instrukcją Bezpieczeństwa Pożarowego, w terminie 7 dni od dnia wejścia w życie zarządzenia z pisemnym potwierdzeniem tego faktu na wzorze oświadczenia, stanowiącym załącznik nr 2 do Instrukcji, o której mowa w ust. 1. Osoby, których nie można zapoznać z różnych przyczyn z instrukcją w ww. terminie należy zapoznać z treścią Instrukcji w terminie 7 dni od dnia podjęcia przez nich pracy, praktyki, bądź stażu.

4. Nowo przyjęci pracownicy, stażyści, praktykanci zobowiązani są ukończyć szkolenie wstępne w zakresie bezpieczeństwa i higieny pracy oraz ochrony przeciwpożarowej, w celu zapoznania z obowiązującymi przepisami ppoż. oraz Instrukcją Bezpieczeństwa Pożarowego.

§ 2. Instrukcja Bezpieczeństwa Pożarowego podlega aktualizacji w terminach i okolicznościach wynikających z obowiązujących przepisów.

§ 3. 1. Traci moc zarządzenie nr 56/2024 z dnia 24 kwietnia 2024.

Zarządzenie wchodzi w życie z dniem podpisania.

SPORZ.

WÓJT GMINY DUSZNIKI

RADOSŁAW ŁANOSZKA

INSTRUKCJA BEZPIECZEŃSTWA POŻAROWEGO DLA SALI SPORTOWEJ DUSZNIKI, UL. BRONIEWSKIEGO 3A

Opracowała:

Sprawdził:

Data opracowania:

marzec 2024

ZARZĄDZENIE NR

Z DNIA

*W sprawie: Instrukcji Bezpieczeństwa Pożarowego dla
sali sportowej w Dusznikach, ul. Broniewskiego 3A*

§ 1

Na podstawie aktualnych przepisów prawnych, obowiązujących w zakresie ochrony przeciwpożarowej zarządzam wprowadzenie:

Instrukcji Bezpieczeństwa Pożarowego

dla

sali sportowej w Dusznikach, ul. Broniewskiego 3A

§ 2

1. Zobowiązuję Zarządzającego salą sportową do zapoznania wszystkich użytkowników Budynku z treścią niniejszej Instrukcji.
2. Użytkownicy Budynku po zapoznaniu się z Instrukcją, winni potwierdzić to na druku oświadczenia, stanowiącego załącznik Nr 2 niniejszej Instrukcji.

§ 3

Zarządzenie wchodzi w życie z dniem podpisania.

*Niniejszą instrukcję należy aktualizować co najmniej raz na dwa lata oraz
w przypadku wprowadzenia istotnych zmian w obiekcie.*

KARTA
AKTUALIZACJI INSTRUKCJI BEZPIECZEŃSTWA POŻAROWEGO

Lp.	Zakres aktualizacji	Nazwisko i imię aktualizującego	Data	Podpis

Podstawa opracowania

Obowiązek opracowania instrukcji wynika z postanowień § 6.1. Rozporządzenia Ministra Spraw Wewnętrznych i Administracji z dnia 7 czerwca 2010 r. w sprawie ochrony przeciwpożarowej budynków, innych obiektów budowlanych i terenów (t.j. Dz. U. 2023 r., poz. 822).

Instrukcję opracowano na podstawie:

1. Dokumentacji techniczno – budowlanej budynku.
2. Ustawy z dnia 7 lipca 1994 r. Prawo Budowlane (t.j. Dz. U. z 2023, poz. 682).
3. Ustawy z dnia 24 sierpnia 1991 r. o ochronie przeciwpożarowej (t.j. Dz. U. z 2023 r., poz. 822).
4. Rozporządzenia Ministra Infrastruktury z dnia 12 kwietnia 2002 r. w sprawie warunków technicznych, jakim powinny odpowiadać budynki i ich usytuowanie (t.j. Dz. U. z 2022 r., poz. 1225; z późniejszymi zmianami).
5. Rozporządzenia Ministra Spraw Wewnętrznych i Administracji z dnia 7 czerwca 2010 r. w sprawie ochrony przeciwpożarowej budynków, innych obiektów budowlanych i terenów (t.j. Dz. U. 2023 r., poz. 822).
6. Rozporządzenia Ministra Spraw Wewnętrznych i Administracji 24 lipca 2009 r. w sprawie przeciwpożarowego zaopatrzenia w wodę oraz dróg pożarowych (Dz. U. Nr 124 z 2009 r., poz. 1030).
7. Polska Norma PN-B-02852:2001. Ochrona przeciwpożarowa budynków. Obliczanie gęstości obciążenia ogniowego oraz wyznaczanie względnego czasu trwania pożaru.
8. Polska Norma PN-EN ISO 7010:2012. Symbole graficzne. Barwy bezpieczeństwa i znaki bezpieczeństwa. Zarejestrowane znaki bezpieczeństwa.
9. Polska Norma PN-N-01256-4:1997/Az1:2003 Znaki bezpieczeństwa. Techniczne środki przeciwpożarowe.
10. Polska Norma PN-N-01256-5:1998. Znaki bezpieczeństwa. Zasady umieszczania znaków bezpieczeństwa na drogach ewakuacyjnych i drogach pożarowych.
11. Polska Norma PN-EN 1838:2013-11. Zastosowania oświetlenia. Oświetlenie awaryjne.

Zasady ogólne

Rozporządzenie¹ nakłada na właściciela lub użytkownika obiektu obowiązek opracowania instrukcji bezpieczeństwa pożarowego i jej aktualizacji, jeśli w zakładzie nastąpiły zmiany w stosunku do ustaleń zawartych w dotychczas obowiązującej instrukcji.

Aktualizacja instrukcji jest wymagana również, jeśli upłynęły 2 lata od daty jej opracowania lub daty jej ostatniej aktualizacji, a także po takich zmianach sposobu użytkowania obiektów lub procesu technologicznego, które wpływają na zmianę warunków ochrony przeciwpożarowej.

Do zapoznania się z instrukcją i przestrzegania jej ustaleń zobowiązani są wszyscy użytkownicy sali sportowej w Dusznikach, ul. Broniewskiego 3A.

Fakt zapoznania użytkowników sali sportowej w Dusznikach, ul. Broniewskiego 3A z instrukcją musi być potwierdzony własnoręcznie złożonym podpisem na oświadczeniu (winno być włożone do dokumentów RODO) według wzoru stanowiącego załącznik nr 2 do niniejszej Instrukcji, względnie w inny sposób, na przykład na liście imiennej z datami i podpisami użytkowników budynku.

¹ Rozporządzenie Ministra Spraw Wewnętrznych i Administracji z dnia 7 czerwca 2010 r. w sprawie ochrony przeciwpożarowej budynków, innych obiektów budowlanych i terenów (t.j. Dz. U. 2023 r., poz. 822)

SPIS TREŚCI

I.	WARUNKI OCHRONY PRZECIWOPOŻAROWEJ WYNIKAJĄCE Z PRZEZNACZENIA OBIEKTU, SPOSOBU UŻYTKOWANIA, PROWADZONEGO PROCESU TECHNOLOGICZNEGO I JEGO WARUNKÓW TECHNICZNYCH, W TYM ZAGROŻENIA WYBUCEM	7
1.0.	Przeznaczenie instrukcji	7
2.0.	Zadania w zakresie ochrony przeciwpożarowej	7
2.1.	Podstawowe pojęcia dotyczące ochrony przeciwpożarowej	7
3.0.	Lokalizacja obiektu	9
4.0.	Ogólna charakterystyka budowlana budynku	9
4.1.	Wyposażenie obiektu w instalacje	9
4.2.	Zagrożenie wybuchem	10
5.0.	Ogólna charakterystyka poszczególnych grup materiałów	10
6.0.	Liczba osób w obiekcie	11
7.0.	Charakterystyka zagrożenia pożarowego występującego w budynku, urządzeniach i instalacjach w czasie ruchu, obsługi konserwacyjnej, remontów i postoju.	11
7.1.	Podział obiektu na strefy pożarowe	11
7.2.	Ocena palności konstrukcji obiektu	12
8.0.	Zasilanie czynnikami urządzeń i instalacji technicznych, lokalizacja głównych wyłączników prądu	12
8.1.	Instalacje elektryczne	12
8.2.	Instalacje wodociągowe	12
8.3.	Instalacje ogrzewcze i wentylacyjne	12
9.0.	Sposoby dostawy materiałów	12
10.0.	Urządzenia i instalacje zabezpieczające przed pożarem	12
11.0.	Potencjalne źródła powstania pożaru	12
12.0.	Możliwości rozprzestrzeniania się pożaru w obiekcie	13
13.0.	Zasady i sposoby usuwania zagrożeń przed pożarem	13
14.0.	Bezpieczeństwo pożarowe w czasie postoju	14
15.0.	Przygotowanie obiektu do możliwości prowadzenia akcji ratowniczo – gaśniczej przez zewnętrzne służby ratownicze	14
II.	OKREŚLENIE WYPOSAŻANIA W WYMAGANE URZĄDZENIA PRZECIWOPOŻAROWE I GAŚNICE ORAZ SPOSOBY PODDAWANIA ICH PRZEGLĄDOM TECHNICZNYM I CZYNNOŚCIOM KONSERWACYJNYM	14
1.0.	Częstotliwość konserwacji i przeglądów wybranych urządzeń przeciwpożarowych	15
2.0.	Instalacje techniczne	15
III.	SPOSOBY POSTĘPOWANIA NA WYPADEK POŻARU I INNEGO ZAGROŻENIA	16
1.0.	Postępowanie w przypadku powstania pożaru	17
2.0.	Miejscowy system ogłaszania alarmu na wypadek powstania pożaru lub innego miejscowego zagrożenia	17
3.0.	Zasady obsługi podręcznego sprzętu gaśniczego	17
3.1.	Zakres stosowania gaśnic	17
3.2.	Ogólne zasady postępowania podczas gaszenia pożaru podręcznym sprzętem gaśniczym	18
3.3.	Wyposażenie obiektu w podręczny sprzęt gaśniczy	19
IV.	SPOSOBY ZABEZPIECZENIA PRAC NIEBEZPIECZNYCH POD WZGLĘDEM POŻAROWYM	19
1.0.	Bezpieczeństwo pożarowe w czasie napraw i remontów	19
2.0.	Sposoby wykonywania prac niebezpiecznych pożarowo	19
3.0.	Instrukcja zabezpieczenia prac pożarowo niebezpiecznych	20
4.0.	Wytyczne zabezpieczenia prac pożarowo niebezpiecznych	20
5.0.	Obowiązki osób nadzorujących prowadzenie prac pożarowo niebezpiecznych	21
6.0.	Obowiązki osób wykonujących prace pożarowo niebezpiecznych	22

V. WARUNKI I ORGANIZACJA EWAKUACJI LUDZI ORAZ PRAKTYCZNE SPOSOBY ICH SPRAWDZANIA	22
1.0. Ogólne zasady prowadzenia ewakuacji osób. Środki i sposoby ogłaszania alarmu o niebezpieczeństwie.....	22
2.0. Organizacja ewakuacji.....	23
VI. POMOC PRZEDMEDYCZNA.....	24
VII. SPOSOBY ZAZNAJAMIANIA UŻYTKOWNIKÓW OBIEKTÓW Z INSTRUKCJĄ I PRZEPISAMI PRZECIWPOŻAROWYMI.....	24
VIII. ZADANIA I OBOWIĄZKI W ZAKRESIE OCHRONY PRZECIWPOŻAROWEJ DLA OSÓB BĘDĄCYCH ICH STAŁYMI UŻYTKOWNIKAMI.....	24
1.0. Zarządca Budynku.....	24
2.0. Obowiązki użytkowników	24
3.0. Zadania i obowiązki osób sprzątających pomieszczenia.....	25
4.0. Obowiązki pracowników służby dozoru obiektu	25

I. WARUNKI OCHRONY PRZECIWOŻAROWEJ WYNIKAJĄCE Z PRZEZNACZENIA OBIEKTU, SPOSOBU UŻYTKOWANIA, PROWADZONEGO PROCESU TECHNOLOGICZNEGO I JEGO WARUNKÓW TECHNICZNYCH, W TYM ZAGROŻENIA WYBUCHEM

1.0. Przeznaczenie instrukcji

Instrukcja przeznaczona jest dla użytkowników budynku sali sportowej w Dusznikach, ul. Broniewskiego 3A.

Instrukcja zawiera zbiór niezbędnych informacji z zakresu bezpieczeństwa pożarowego.

Jest dokumentem pomocniczym dla jednostek straży pożarnych oraz innych służb ratowniczych prowadzących działania na terenie budynku.

Przestrzeganie przez użytkowników sali sportowej postanowień niniejszej instrukcji przyczyni się do utrzymania właściwego poziomu bezpieczeństwa pożarowego w obiekcie.

2.0. Zadania w zakresie ochrony przeciwpożarowej

Ustalenia zawarte w instrukcji ułatwiają Zarządzającemu salą sportową oraz wszystkim jego użytkownikom właściwe wywiązywanie się z obowiązków wynikających z Ustawy²:

Ochrona przeciwpożarowa polega na realizacji przedsięwzięć mających na celu ochronę życia, zdrowia, mienia lub środowiska przed pożarem, klęską żywiołową lub innym miejscowym zagrożeniem poprzez:

- zapobieganie powstawaniu i rozprzestrzenianiu się pożaru, klęski żywiołowej lub innego miejscowego zdarzenia,
- zapewnienie sił i środków do zwalczania pożaru, klęski żywiołowej lub innego miejscowego zagrożenia,
- prowadzenie działań ratowniczych.

Ustawa o ochronie przeciwpożarowej² podkreśla szczególny obowiązek wobec wszystkich przedmiotów:

„Osoby fizyczna, osoby prawna, organizacje lub instytucje korzystające ze środowiska, budynku, obiektu lub terenu są obowiązane zabezpieczyć je przed zagrożeniem pożarowym lub innym miejscowym zagrożeniem”.

Realizacja postanowień ustawy², zgodnie z itp. 4 spoczywa na właścicielu lub użytkowniku budynku, obiektu lub terenu i polega na:

- przestrzeganiu przeciwpożarowych wymagań techniczno – budowlanych, instalacyjnych i technologicznych,
- wyposażeniu budynku, obiektu budowlanego lub terenu w wymagane urządzenia przeciwpożarowe i gaśnice,
- zapewnieniu konserwacji oraz naprawy urządzeń przeciwpożarowych i gaśnic w sposób gwarantujący ich sprawne i niezawodne funkcjonowanie,
- zapewnieniu osobom przebywającym w budynku, obiekcie budowlanym lub terenie bezpieczeństwa i możliwości ewakuacji,
- przygotowaniu budynku, obiektu budowlanego lub terenu do prowadzenia akcji ratowniczej,
- zaznajomieniu pracowników z przepisami przeciwpożarowymi,
- ustaleniu sposobów postępowania na wypadek powstania pożaru, klęski żywiołowej lub innego miejscowego zagrożenia.

2.1. Podstawowe pojęcia dotyczące ochrony przeciwpożarowej

1. **Pożar** – jest to nagłe, niekontrolowane zjawisko palenia się w miejscu nie przeznaczonym do spalania się substancji, powodujące zagrożenie dla życia ludzkiego oraz straty materialne.
2. **Inne miejscowe zagrożenie** – rozumie się przez to inne niż pożar i klęska żywiołowa zdarzenie, wynikające z rozwoju cywilizacyjnego i naturalnych praw przyrody /katastrofy techniczne, chemiczne, ekologiczne/, a stanowiące zagrożenie dla życia, zdrowia i mienia.
3. **Produkty spalania** – wszystkie gazowe, ciekłe i stałe substancje powstające w procesie spalania.

² Ustawy z dnia 24 sierpnia 1991 r. o ochronie przeciwpożarowej (t.j. Dz. U. z 2023 r., poz. 822)

4. **Rozprzestrzenianie ognia** – rozprzestrzenianie płomieni po powierzchni lub wewnątrz materiału lub elementu budynku.
5. **Ciepło spalania** – energia cieplna, która wydziela się przy całkowitym spalaniu jednostki masy materiału.
6. **Materiał niepalny** – materiał, który podczas badań w określonych warunkach nie ulega procesowi spalania.
7. **Materiał palny** – materiał, który nie został zaliczony do materiałów niepalnych.
8. **Zagrożenie pożarowe** – prawdopodobieństwo /możliwość/ wybuchu pożaru.
9. **Bezpieczeństwo pożarowe** – jest to stan eliminujący zagrożenie dla życia lub zdrowia ludzi, uzyskiwane przez funkcjonowanie systemu norm prawnych i technicznych środków zabezpieczenia przeciwpożarowego oraz prowadzonych działań zapobiegawczych przed pożarem.
10. **Materiały niebezpieczne pożarowo** – rozumie się przez to ciecze palne o temperaturze zapłonu poniżej 55°C, gazy palne, ciała stałe wytwarzające w zetknięciu z wodą lub parą wodną gazy palne, ciała stałe zapalające się samorzutnie w powietrzu, materiały wybuchowe i pirotechniczne, ciała stałe palne utleniające o temperaturze rozkładu poniżej 21°C, ciała stałe jednorodne o temperaturze samozapalenia poniżej 200°C oraz materiały mające skłonności do samozapalenia.
11. **Zagrożenie wybuchem** – rozumie się przez to możliwość tworzenia przez palne gazy, pary palnych cieczy, pyły lub włókna palnych ciał stałych, w różnych warunkach, mieszanin z powietrzem, które pod wpływem czynnika inicjującego zapłon /iskra, łuk elektryczny lub przekroczenie temperatury samozapalenia/ wybuchają, czyli ulegają gwałtownemu spalaniu połączonemu ze wzrostem ciśnienia.
12. **Strefa zagrożenia wybuchem** – rozumie się przez to przestrzeń, w której może występować mieszanina substancji palnych z powietrzem lub innymi gazami utleniającymi, o stężeniu zawartym między dolną i górną granicą wybuchowości.
13. **Strefa pożarowa** – przestrzeń w budynku /lub na powietrzu/ wydzielona w taki sposób, aby w określonym czasie pożar nie przeniósł się na zewnątrz lub do wewnątrz wydzielonej przestrzeni.
14. **Oddzielenie przeciwpożarowe** – element konstrukcji budynku /ściana, strop/ lub pas wolnego terenu, wydzielający strefę pożarową.
15. **Odporność ogniowa** – zdolność konstrukcji lub elementu budynku do wytrzymałości w czasie na działanie ognia. Dotyczy to również szczelności ogniowej, czyli zapobiegania przenikania płomieni i gorących gazów przez dany element konstrukcyjny budynku.
Klasy odporności ogniowej budynku ustala się na podstawie trzech kryteriów: nośności ogniowej ITP., szczelności ogniowej ITP., izolacyjności ogniowej (I). Czas odporności ogniowej wyraża się w minutach: 15, 20, 30, 45, 60, 90, 120, 180, 240.
R – zdolność elementu lub konstrukcji do przenoszenia określonych oddziaływań podczas badania odporności ogniowej,
E – zdolność elementu oddzielającego do zapobiegania przenikaniu płomieni i gorących gazów,
I – zdolność elementu oddzielającego do ograniczenia przenikania ciepła.
16. **Środek ogniochronny** – środek polepszający właściwości techniczne materiału lub wyrobu ze względu na działanie pożaru.
17. **Ewakuacja** – uporządkowany ruch osób do miejsca bezpiecznego w przypadku pożaru lub innego niebezpieczeństwa.
18. **Miejsce bezpieczne** – miejsce, w którym pożar nie zagraża ludziom.
19. **Długość przejścia ewakuacyjnego** – odległość od najdalszego miejsca w pomieszczeniu, w którym może przebywać człowiek do osi wyjścia na drogę ewakuacyjną, mierzona wzdłuż osi przejścia.
20. **Długość dojścia ewakuacyjnego** – jest to odległość od drzwi wyjściowych z pomieszczenia na drogę ewakuacyjną do wyjścia na zewnątrz budynku albo do drzwi klatki schodowej, mierzona wzdłuż osi dojścia /jeśli klatka schodowa nie jest zamknięta drzwiami to liczy się tę odległość do krawędzi pierwszego najbliższego stopnia schodów/.
21. **Odpowiednie warunki ewakuacji** – rozumie się przez to zespół przedsięwzięć oraz środków techniczno – organizacyjnych zapewniający szybkie i bezpieczne opuszczenie strefy zagrożonej lub objętej pożarem.

22. **Urządzenia do usuwania dymów i gazów pożarowych** – rozumie się przez to urządzenia montowane w górnych częściach klatek schodowych i pomieszczeń uruchamiane w przypadku nagromadzenia się gorących gazów i dymów pożarowych w celu ich odprowadzenia drogą wentylacji naturalnej lub wymuszonej.
23. **Techniczne środki zabezpieczeń przeciwpożarowych** – rozumie się przez to techniczne urządzenia, sprzęt, instalacje lub rozwiązania budowlane służące zapobieganiu powstawania i rozprzestrzeniania się pożaru.
24. **Oświetlenie awaryjne** – oświetlenie działające w przypadku wyłączenia się oświetlenia podstawowego.
25. **Stałe urządzenia gaśnicze** – rozumie się przez to urządzenia związane na stałe z obiektem, zawierające własny zapas środka gaśniczego, wyposażone w układ przechowywania i podawania środka gaśniczego, uruchamiane automatycznie we wczesnej fazie rozwoju pożaru.
26. **Przeciwpożarowy wyłącznik prądu** – rozumie się przez to wyłącznik odcinający dopływ prądu do wszystkich obwodów, z wyjątkiem obwodów zasilających instalacje i urządzenia, których funkcjonowanie jest niezbędne podczas pożaru.
27. **Sprzęt i urządzenia ratownicze** – rozumie się przez to przedmioty, narzędzia, maszyny i urządzenia na stałe związane z budynkiem, obiektem lub terenem, uruchamiane lub wykorzystywane do ratowania ludzi i mienia w warunkach pożaru, klęski żywiołowej oraz innego miejscowego zagrożenia.

3.0. Lokalizacja obiektu

Budynek sali sportowej zlokalizowany jest w Dusznikach, przy ul. Broniewskiego 3A. Plan zagospodarowania terenu przedstawiono na rys. nr 1.

4.0. Ogólna charakterystyka budowlana budynku

Budynek sali sportowej wybudowany na planie prostokąta, przykryty dachem łukowym. Budynek składa się z jednokondygnacyjnej sali sportowej oraz z 2-kondygnacyjnej części zaplecza socjalnego.

Na piętrze znajduje się widownia o łącznej liczbie miejsc 64 (miejsca siedzące). Widownię wykonano jako systemową, składaną. Po złożeniu widowni podest służy jako scena.

Charakterystyczne parametry techniczne

Długość budynku:	53,20 m
Szerokość budynku:	22,50 m
Wysokość sali sportowej:	12,00 m
Wysokość zaplecza socjalnego:	10,07 m
Ilość kondygnacji	1 i 2
Powierzchnia użytkowa budynku:	
- parter:	1.133,30 m ²
- piętro:	243,67 m ²
	razem: 1.376,97 m ²

Schemat konstrukcji

Budynek sali sportowej wykonany jest w technologii tradycyjnej, murowano – żelbetowej. Budynek posadowiono na palach i ławach fundamentowych.

Ściany zewnętrzne budynku wykonano z bloczków betonowych lub gazobetonowych grubości 24 i 30 cm z przepłotami głównych słupów żelbetowych.

Ściany wewnętrzne wykonano z bloczków gazobetonowych.

Stropy prefabrykowane z płyt kanałowych żelbetowych grubości 24 cm oraz z płyt monolitycznych wylewanych na miejscu.

Klatka schodowa żelbetowa monolityczna.

Konstrukcja dachu z paneli samonośnych ABM 240 w układzie dwuwarstwowym. Grubość blachy paneli 1,5 mm. Panele oddalone od siebie o 20 cm, przestrzeń wypełniona wełną mineralną o grubości 20 cm.

4.1. Wyposażenie obiektu w instalacje

W budynku występują następujące rodzaje instalacji:

- instalacja ogrzewcza z kotłowni gazowej,
- instalacja gazowa,

- instalacja elektryczna,
- instalacja wodociągowa i kanalizacyjna,
- instalacja teletechniczna,
- instalacja odgromowa,
- instalacja klimatyzacji,
- instalacja wentylacji.

4.2. Zagrożenie wybuchem

Zgodnie z obowiązującymi przepisami przeciwpożarowymi pod pojęciem zagrożenia wybuchem rozumie się możliwość tworzenia między innymi przez pary cieczy łatwopalnych i palne gazy w różnych warunkach, mieszanin z powietrzem, które pod wpływem czynnika inicjującego zapłon (iskra, łuk elektryczny, otwarty płomień lub przekroczenie temperatury samozapalenia) wybuchają, czyli ulegają gwałtownemu spalaniu połączonego ze wzrostem ciśnienia.

Ocena zagrożenia wybuchem obejmuje wskazanie miejsc, w których ono występuje, a także wyznaczenie odpowiednich stref (zasięg zagrożenia) i ich sklasyfikowanie.

Obowiązujące rozporządzenie /5/ ustanawia dla par cieczy i gazów w mieszaninie z powietrzem trzy kategorie stref zagrożenia wybuchem:

- **0** – oznacza strefę, w której mieszanina wybuchowa gazów, par lub mgieł występuje stale lub długotrwale w normalnych warunkach pracy,
- **1** – oznacza strefę, w której mieszanina wybuchowa gazów, par lub mgieł może występować w normalnych warunkach pracy,
- **2** – oznacza strefę, w której istnieje niewielkie prawdopodobieństwo wystąpienia mieszaniny wybuchowej gazów, par lub mgieł, przy czym, mieszanina wybuchowa może występować jedynie krótkotrwale.

W budynku nie występuje zagrożenie wybuchem.

5.0. Ogólna charakterystyka poszczególnych grup materiałów

W sali sportowej mogą występować typowe materiały palne do wyposażenia wnętrza, czyli: tworzywa sztuczne, kable elektryczne, tekstylia, materiały, itp. Nie przewiduje się stosowania materiałów niebezpiecznych pożarowo.

Charakterystyka tych materiałów przedstawia się następująco:

Lp.	Substancja / materiał	Charakterystyka
1.	Drewno, materiały drewnopochodne	→ łatwo zapalne → temperatura zapalenia: 300 ÷ 400°C → ciepło spalania: 18 MJ/kg
2.	Papier, karton	→ łatwo zapalny → temperatura zapalenia: 230°C → w stanie rozluźnionym pali się intensywnie i szybko → ciepło spalania: 16 MJ/kg
3.	Folia polietylenowa (PE)	→ łatwo zapalna, o małej odporności na działanie ciepła → polietylen pali się sam, po krótkim paleniu spadają krople stopionego materiału → podczas palenia wydzielają się duże ilości dymów i gazów toksycznych → temperatura zapalenia: 340 ÷ 350°C → ciepło spalania: 42 MJ/kg
4.	Polichlorek – wyroby plastyfikowane (PCV)	→ palny → temperatura zapalenia: 400 ÷ 500°C → podczas palenia wydzielają się duże ilości dymów i gazów toksycznych → ciepło spalania: 25 MJ/kg
5.	Polipropylen (PP)	→ palny → temperatura zapalenia: 230 ÷ 280°C → ciepło spalania: 43 MJ/kg
6.	Poliamid	→ palny → właściwości samogasnące → temperatura zapalenia: 205 ÷ 430°C → ciepło spalania: 29 MJ/kg

Lp.	Substancja / materiał	Charakterystyka
7.	Poliester	→ palny, pali się po zapaleniu bez obecności zewnętrznego źródła ciepła → temperatura topnienia: 220 ÷ 230°C → temperatura rozkładu: około 300°C → ciepło spalania: 31 MJ/kg
8.	Tkaniny bawełniane	→ palne → temperatura zapalenia: 225°C → ciepło spalania: 17 MJ/kg
9.	Wyroby gumowe	→ palne → temperatura zapalenia: 340°C → ciepło spalania: 40 MJ/kg

6.0. Liczba osób w obiekcie

Budynek kwalifikuje się do kategorii zagrożenia ludzi ZL I (sala sportowa) oraz ZL III (zaplecze socjalne).

W budynku może jednocześnie przebywać większa ilość osób niż 50. Liczba miejsc na widowni: 64.

7.0. Charakterystyka zagrożenia pożarowego występującego w budynku, urządzeniach i instalacjach w czasie ruchu, obsługi konserwacyjnej, remontów i postoju.

Na zagrożenie pożarowo w obiekcie składa się wiele czynników. Zalicza się do nich:

- palność znajdujących się w obiekcie materiałów,
- wyposażenie w urządzenia i instalacje zabezpieczające,
- konstrukcję obiektu,
- lokalizację obiektu,
- sposób postępowania i zachowania się użytkowników obiektu w sytuacjach zagrożenia,
- możliwości ewakuacji osób z obiektu,
- przygotowanie obiektu do możliwości prowadzenia akcji ratowniczo – gaśniczej przez zewnętrzne służby ratownicze.

Nie są to wszystkie uwarunkowania wpływające na stopień zagrożenia pożarowo obiektu, ale czynniki wymienione wyżej w głównej mierze o stopniu zagrożenia decydują.

W sali sportowej występuje palne wyposażenie wewnątrz, materiały, kable, papier, drewno i tworzywa drewnopochodne. Ze stałych materiałów palnych największe zagrożenie stwarzają tworzywa sztuczne. W czasie spalania wydzielają nie tylko duże ilości ciepła i ciemnego dymu, ale także toksyczne gazy pożarowe. Trujące gazy pożarowe stwarzają większe zagrożenie dla życia ludzkiego niż wysoka temperatura pożaru.

W sali sportowej przyjmuje się, że w przypadku pożaru należy liczyć się ze średnią prędkością rozprzestrzeniania się pożaru.

Analizując stopień zagrożenia pożarowego w budynku sali sportowej nie można pominąć zagrożenia powodowanego przez kable elektryczne, których powłoka wykonana jest w głównej mierze z tworzyw sztucznych, a także ze względu na ich nagromadzenie i przebieg w obiekcie. Instalacje elektroenergetyczne w obiekcie według statystyk, stanowią jedną z najczęstszych przyczyn pożarów.

7.1. Podział obiektu na strefy pożarowe

Konstrukcja obiektu nie powinna umożliwiać rozprzestrzeniania się pożaru na cały budynek.

Dlatego przepisy nakazują wykonanie w obiekcie odpowiednio wytrzymałych przegród budowlanych w postaci ścian i stropów, które tym samym spełniają funkcje oddzielenia przeciwpożarowych. Dokonany w ten sposób podział obiektu za pomocą ścian i stropów stanowiących oddzielenia przeciwpożarowe nazywamy podziałem obiektu na strefy pożarowe.

Budynku dzieli się na następujące strefy pożarowe:

- a) strefa pożarowa kategorii ZL I o powierzchni 893,84 m² obejmująca 1-kondygnacyjną salę sportową z widownią na antresoli,
- b) strefa pożarowa kategorii ZL III o powierzchni 483,13 m² obejmująca 2-kondygnacyjne zaplecze socjalne. W ramach tej strefy na I piętrze wydzielone zostało ścianami o klasie odporności ogniowej EI 60 pomieszczenie kotłowni gazowej o mocy powyżej 60 kW.

7.2. Ocena palności konstrukcji obiektu

Na bezpieczeństwo pożarowe obiektu wpływa nie tylko palność występujących materiałów, ale także palność konstrukcji obiektu. Szczególnym wymogiem jest odporność na działanie ognia poszczególnych konstrukcji budynku.

Przepisy wymagają również oddzielenia pożarowego tych części budynku, które mają różne przeznaczenie (funkcje).

Odporność ogniowa konstrukcji budynku, a także elementów stanowiących oddzielenia przeciwpożarowe zależy głównie od wielkości gęstości obciążenia ogniowego.

Dla budynku niskiego zawierającego 1-kondygnacyjną strefę pożarową zaliczaną do kategorii zagrożenia ludzi ZL I oraz 2-kondygnacyjną strefę pożarową zaliczaną do kategorii zagrożenia ludzi ZL III, wymagana jest klasa odporności pożarowej D – wymóg spełniony.

8.0. Zasilanie czynnikami urządzeń i instalacji technicznych, lokalizacja głównych wyłączników prądu

8.1. Instalacje elektryczne

Obiekt zasilany jest z sieci elektroenergetycznej ENEA zgodnie z wydanymi warunkami przyłączenia.

W sali sportowej występuje:

- oświetlenie podstawowe,
- awaryjne oświetlenie ewakuacyjne – punkty świetlne rozmieszczone są wzdłuż dróg komunikacyjnych oraz wewnątrz pomieszczeń. Oświetlenie ewakuacyjne zapala się w ciągu 1 – 2 sekund po zaniku oświetlenia podstawowego. Punkty świetlne mają własne bateryjne zasilanie,
- oświetlenie terenu zewnętrznego,
- przeciwpożarowy wyłącznik prądu.

W obiekcie znajduje się przeciwpożarowy wyłącznik prądu, który umożliwia odłączanie wszystkich obwodów elektrycznych, oprócz obwodów zasilających instalacje i urządzenia bezpieczeństwa zlokalizowany na parterze budynku przy głównym wejściu. Przeciwpożarowy wyłącznik prądu został odpowiednio opisany i oznakowany znakiem:



8.2. Instalacje wodociągowe

Instalacje wodociągowe doprowadzają wodę dla potrzeb socjalno – bytowych oraz przeciwpożarowych.

8.3. Instalacje ogrzewcze i wentylacyjne

Budynek ogrzewany jest za pomocą grzejników zasilanych z kotłowni gazowej usytuowanej na I piętrze budynku.

Wszystkie pomieszczenia obiektów wyposażone są w wentylację grawitacyjną lub mechaniczną lub klimatyzację.

9.0. Sposoby dostawy materiałów

Nie przewiduje się dostarczania i odbioru materiałów.

10.0. Urządzenia i instalacje zabezpieczające przed pożarem

1. Hydranty wewnętrzne DN 25 z węzłem półsztywnym w strefie pożarowej sali sportowej.
2. Przeciwpożarowy wyłącznik prądu.
3. Podręczny sprzęt gaśniczy.

11.0. Potencjalne źródła powstania pożaru

Przyczyny powstania pożaru w sali sportowej wynikają z:

- nagromadzenia materiałów palnych w obiekcie,
- rodzaju zainstalowanych urządzeń w danym obiekcie,

- stanu technicznego wszystkich instalacji znajdujących się w obiekcie, a zwłaszcza instalacji elektroenergetycznych,
- zasad postępowania użytkowników, a zwłaszcza przestrzegania przepisów i instrukcji przeciwpożarowych.

Każda nieostrożność, zaprószenie ognia w takim obiekcie jest szczególnie niebezpieczne.

W obiekcie występują różnorodne instalacje i urządzenia: elektryczne, grzewcze, wentylacyjne, itp.

Nieprawidłowości w ich pracy, wynikające z niewłaściwej konserwacji lub jej braku, mogą stać się przyczyną pożaru. Szczególne zagrożenie stwarzają instalacje elektryczne. W statystyce pożarowej wady urządzeń i instalacji elektroenergetycznych, brak ich właściwej kontroli i konserwacji, jest jedną z najczęściej występujących przyczyn powstania pożarów.

Biorąc pod uwagę fakt, że sala sportowa posiada instalacje i urządzenia, które spełniają wymagania obowiązujących przepisów, a ponadto obiekt jest wyposażony w instalacje i urządzenia zabezpieczające, należy stwierdzić, że bezpieczeństwo pożarowe całego budynku sali sportowej zależy przede wszystkim od człowieka, od zachowania się i postępowania użytkowników obiektu.

Różne mogą być przyczyny powstania pożaru spowodowanego przez człowieka. Zalicza się do nich:

- nieostrożność osób (np. nieprzestrzeganie zakazu palenia tytoniu i używania otwartego ognia, niewłaściwe prowadzenie prac niebezpiecznych pożarowo, nieprawidłowe eksploatowanie urządzeń, instalacji itp.),
- podpalenie, aby zatrzeć ślady przestępstwa (np. po dokonanych włamaniu),
- celowe podpalenia z innych przyczyn (np. w celach sabotażowych).

Z przedstawionych uwarunkowań wynika, że na terenie obiektu istnieją potencjalne źródła powstania pożaru i faktu możliwości jego powstania nie można wykluczyć.

Na tę okoliczność budynek sali sportowej, a zwłaszcza użytkujące go osoby muszą być przygotowane.

12.0. Możliwości rozprzestrzeniania się pożaru w obiekcie

Trudno jest przewidzieć wszystkie okoliczności mające wpływ na rozprzestrzenianie się ognia w budynku. Ogólnie można stwierdzić, że rozprzestrzenianie się pożaru zależy od:

- miejsca i czasu powstania pożaru,
- umiejętności postępowania użytkowników w przypadku powstania pożaru,
- znajomości obsługi podręcznego sprzętu gaśniczego,
- umiejętności użytkowników obiektu do przeciwdziałania wszelkim objawom grożącym powstaniem paniki, która wprowadzając chaos bezpośrednio zagraża życiu ludzi i utrudnia ugaszenie nawet niewielkiego pożaru, a tym samym ułatwia rozprzestrzenianie się pożaru.

Pożar może rozprzestrzeniać się po instalacjach elektrycznych, wiązkach kabli, może rozchodzić się kanałami wentylacyjnymi.

Może przenosić się po palnych materiałach występujących obok siebie, a zwłaszcza tam, gdzie występuje w większych ilościach i w postaci podatnej na łatwe zapalenie się.

Zadymienie pomieszczeń

Zadymienie pomieszczeń i dróg ewakuacyjnych jest często większym zagrożeniem dla ludzi niż pożar.

Dym, a z nim gazy pożarowe jako produkty spalania, rozprzestrzeniają się szybciej i przenikają do odległych od miejsca pożaru części obiektu poprzez szczeliny w nie uszczelnionych przejściach instalacji przez ściany i stropy, szczeliny w drzwiach, zniszczone od temperatury szyby w oknach.

Dym jest oznaką pożaru, którego źródło (miejsce powstania) jest często ukryte i trudno dostępne. Gazy i dymy pożarowe w zależności od rodzaju palących się materiałów charakteryzują się różną toksycznością.

13.0. Zasady i sposoby usuwania zagrożeń przed pożarem

Bezpieczeństwa pożarowe obiektu uzależnione jest od wielu czynników. W głównej mierze zależy od:

- zachowania się i postępowania człowieka,
- sprawności technicznej urządzeń i instalacji, a zwłaszcza tych zasilanych energią elektryczną – regularne pomiary, kontrole i remonty.

W budynku sali sportowej należy przede wszystkim:

1. Systematycznie usuwać powstające odpady.
2. Tak składować wszelkie materiały w pomieszczeniach, aby nie zastawiać wyjść i dróg ewakuacyjnych.

3. Usuwać samemu albo zgłaszać Zarządcy wszelkie nieprawidłowości w pracy urządzeń technicznych i zabezpieczających.
4. Nie dokonywać samowolnie napraw osprzętu elektrycznego. Może to zrobić tylko uprawniony elektryk.
5. Prowadzić kontrolę i konserwację instalacji i urządzeń elektrycznych, odgromowych, uziemiających, podręcznego sprzętu gaśniczego w terminach określonych w dokumentacji technicznej.
6. W widocznych miejscach wywiesić instrukcje postępowania na wypadek powstania pożaru (tzw. instrukcje skrócone), instrukcje alarmowania straży pożarnej, wykazy telefonów alarmowych, znaki zakazu palenia tytoniu.
7. We właściwy sposób oznakować wyjścia ewakuacyjne oraz kierunki dojść do wyjść ewakuacyjnych.
8. Przestrzegać zakazu palenia tytoniu i stosowania otwartego ognia.
9. Prace niebezpieczne pożarowo prowadzić według procedur obowiązujących w budynku sali sportowej.
10. W przypadku pojawienia się nieprawidłowości w pracy urządzeń i instalacji, mogących doprowadzić do powstania pożaru lub innego zagrożenia, przerwać ich pracę poprzez wyłączenie dopływu energii elektrycznej.
11. Nie pozostawiać bez dozoru włączonych wszelkich urządzeń elektrycznych, które nie są przystosowane do pracy ciągłej.

Uwaga! Podstawową zasadą zachowania bezpieczeństwa pożarowego obiektu, pomieszczenia, jest ciągle utrzymywanie pomieszczeń w porządku i czystości, usuwanie po zakończeniu pracy wszelkich odpadów, zużytych opakowań oraz kontrola pomieszczeń przed zamknięciem obiektu.

14.0. Bezpieczeństwo pożarowe w czasie postoju

Podczas okresu nieeksploatowania budynku sali sportowej należy:

- sprawdzić wyłączenie wszystkich instalacji i urządzeń,
- pomieszczenia pozamykać na klucze dla uniemożliwienia dostępu osobom postronnym.

15.0. Przygotowanie obiektu do możliwości prowadzenia akcji ratowniczo – gaśniczej przez zewnętrzne służby ratownicze

Budynek sali sportowej jest przygotowany do możliwości prowadzenia działań ratowniczo – gaśniczych przez zewnętrzne służby ratownicze. Istnieje możliwość:

- natychmiastowego zaalarmowania straży pożarnej,
- użycia podręcznego sprzętu gaśniczego.

Zwraca się uwagę, że mimo wielu zastosowanych instalacji i urządzeń zabezpieczających nie można absolutnie wykluczyć możliwości powstania pożaru.

Wynika to z trudnych do przewidzenia zachowań użytkowników obiektu, jak na przykład:

- nie przestrzegania zakazów palenia tytoniu i używania otwartego ognia,
- niewłaściwego prowadzenia prac niebezpiecznych pożarowo,
- celowego podpalenia z różnych powodów,
- nie przestrzegania okresów kontroli i konserwacji instalacji i urządzeń technicznych, a także instalacji i urządzeń zabezpieczających.

W związku z tym budynek sali sportowej musi być odpowiednio przygotowany do postępowania na wypadek powstania pożaru lub innego zagrażającego zdarzenia.

II. OKREŚLENIE WYPOSAŻANIA W WYMAGANE URZĄDZENIA PRZECIWOŻAROWE I GAŚNICE ORAZ SPOSOBY Poddawania ICH PRZEGLĄDOM TECHNICZNYM I CZYNNOCIOM KONSERWACYJNYM

W budynku sali sportowej występują następujące urządzenia służące ochronie przeciwpożarowej:

- elektryczne instalacje oświetlenia bezpieczeństwa, w tym awaryjnego oświetlenia ewakuacyjnego,
- podręczny sprzęt gaśniczy – gaśnice,
- przeciwpożarowy wyłącznik prądu,
- hydranty wewnętrzne DN 25.

Zgodnie z rozporządzeniem³ urzędnicy przeciwpożarowe i gaśnice powinny być poddawane przeglądom technicznym i czynnościom konserwacyjnym zgodnie z zasadami określonymi w Polskich Normach dotyczących urządzeń przeciwpożarowych i gaśnic, w odnośnej dokumentacji technicznej oraz instrukcji obsługi.

Przeglądy techniczne i czynności konserwacyjne powinny być przeprowadzane w okresach i w sposób zgodny z instrukcją ustaloną przez producenta, nie rzadziej jednak niż raz w roku.

1.0. Częstotliwość konserwacji i przeglądów wybranych urządzeń przeciwpożarowych

Lp.	Nazwa urządzenia / instalacji	Typ przeglądów	Częstotliwość przeglądów	Wymagania dla serwisantów
1.	Przeciwpożarowa instalacja wodociągowa	przegląd rutynowy – zakres zgodny z PN-EN 671-3	1 raz na kwartał	serwis techniczny obiektu
		przegląd roczny – zakres zgodny z PN-EN 671-3	1 raz w roku	serwis autoryzowany
		sprawdzenie węży stanowiących wyposażenie hydrantów na ciśnienie wewnętrzne	1 raz na 5 lat	serwis autoryzowany
2.	Awaryjne oświetlenie ewakuacyjne	test codzienny – inspekcja wzrokowa – zakres zgodny z PN-EN 50172 pkt. 7.2.2	codziennie	serwis techniczny obiektu
		test comiesięczny – zakres zgodny z PN-EN 50172 pkt. 7.2.3	1 raz na miesiąc	serwis techniczny obiektu
		test coroczny – zakres zgodny z PN-EN 50172 pkt. 7.2.3	1 raz w roku	serwis autoryzowany
3.	Drzwi przeciwpożarowe	konserwacja bieżąca	codziennie	serwis techniczny obiektu
		przegląd okresowy	1 raz w roku	serwis autoryzowany
4.	Podręczny sprzęt gaśniczy	obsługa roczna	1 raz w roku	serwis autoryzowany

2.0. Instalacje techniczne

Należy je poddawać przeglądom technicznym i konserwacyjnym zgodnie z zaleceniami producentów tych instalacji i urządzeń oraz zgodnie z zasadami określonymi w obowiązujących przepisach i Polskich Normach.

Wyniki przeglądów i czynności konserwacyjnych urządzeń i instalacji muszą być udokumentowane w formie pisemnej.

Dla ograniczenia możliwości powstania pożaru związanego z eksploatacją instalacji ustala się następujące wymagania:

1. Instalacje i urządzenia elektryczne:

- ogłędziny zewnętrzne (kontrola wzrokowa) prowadzona przez konserwatora – należy prowadzić, co najmniej raz w miesiącu. Kontrola wzrokowa pozwala na wykrycie, bez użycia sprzętu ułatwiającego dostęp lub użycia narzędzi, takich nieprawidłowości jak np. brakujące śruby, pęknięte obudowy, obluźnione mocowania instalacji i urządzeń itp.,
- ogłędziny zewnętrzne, tak zwana kontrola z bliska – winna być prowadzona, co najmniej raz na kwartał. Kontrola ta obejmuje zagadnienia ujęte w czasie kontroli wzrokowej oraz pozwala na wykrycie takich usterek jak np. poluzowane śruby, które mogą być uwidocznione tylko przy użyciu sprzętu ułatwiającego dostęp (np. drabin) albo narzędzi. Kontrola z bliska nie wymaga zwykle otwierania obudowy ani wyłączenia urządzenia spod napięcia,
- kontrola szczegółowa – powinna być prowadzona, co najmniej raz w roku. Kontrola obejmuje aspekty ujęte w kontroli z bliska, a ponadto pozwala na wykrycie takich defektów jak poluzowane zaciski przyłączowe, które stają się widoczne dopiero po otwarciu obudowy i/ lub przy użyciu w razie potrzeby narzędzi i aparatury badawczej,
- badanie rezystancji przewodów roboczych – należy prowadzić, co najmniej raz na 5 lat,

³ Rozporządzenie Ministra Spraw Wewnętrznych i Administracji z dnia 7 czerwca 2010 r. w sprawie ochrony przeciwpożarowej budynków, innych obiektów budowlanych i terenów (t.j. Dz. U. z 2023 r., poz. 822)

- e) badanie skuteczności ochrony przeciwpożarowej, pomiar rezystancji uziemień roboczych i ochronnych, sprawdzanie ciągłości przewodów ochrony przeciwporażeniowej – minimum raz na 5 lat.

Uwaga! Powyższe czynności powinny być wykonywane przez osoby posiadające wymagane kwalifikacje.

2. **Instalacje wentylacyjne** – powinny być poddawane okresowej kontroli polegającej na sprawdzeniu stanu technicznego, co najmniej raz w roku.

3. **Awaryjne oświetlenie ewakuacyjne.**

Wymagania szczegółowe w zakresie przeglądu technicznego, kontroli i konserwacji instalacji oświetlenia ewakuacyjnego należy prowadzić zgodnie z Polską Normą PN-EN 50172 „Systemy awaryjnego oświetlenia ewakuacyjnego” oraz dokumentacją techniczną instalacji.

Ponieważ istnieje możliwość uszkodzenia zasilania oświetlenia podstawowego w krótkim czasie po testowaniu instalacji oświetlenia awaryjnego lub podczas kolejnego ładowania akumulatorów, testy, które wymagają pełnego przewidzianego dla nich czasu trwania, powinny być, o ile to możliwe, podejmowane w okresach o niskim ryzyku wystąpienia zagrożenia. Pozwoli to na bezpieczne ponowne naładowanie akumulatora. Inną możliwością jest wykonywanie do czasu ponownego naładowania akumulatorów testów krótkotrwałych.

RODZAJ TESTU	ZAKRES
Test codzienny	Wskaźniki prawidłowości działania centralnego zasilania powinny być sprawdzane wzrokowo. Inspekcja wzrokowa wskaźników ma rozpoznać stan gotowości systemu do pracy oraz rozpoznać, czy system nie wymaga przeprowadzenia testu.
Test comiesięczny	Jeżeli stosowane są automatyczne urządzenia testujące, to wyniki krótkotrwałych testów należy rejestrować. Zakres: a) Włączyć awaryjny tryb pracy każdej oprawy oświetleniowej i każdego znaku wyjścia oświetlonego wewnątrz z zasilaniem akumulatorowym, poprzez symulację uszkodzenia zasilania podstawowego na czas wystarczający do upewnienia się, że każda lampa świeci. Podczas tego okresu należy sprawdzać wszystkie oprawy oświetleniowe i znaki, aby upewnić się, czy istnieją, czy są czyste oraz, czy prawidłowo funkcjonują. Na końcu każdego testu okresowego zaleca się przywrócenie zasilania oświetlenia podstawowego i sprawdzenie każdej lampki kontrolnej lub urządzenia w celu upewnienia się, że wskazują one na przywrócenie zasilania podstawowego. b) Dodatkowo do a), w przypadku systemów centralnych akumulatorów należy sprawdzić prawidłowość działania systemu monitorowania. c) Dodatkowo do a), w przypadku zespołu generatorów, należy odnieść się do wymagań wg ISO 8528-12.
Test coroczny	Jeżeli stosowane są automatyczne urządzenia testujące, to wyniki pełnych znamionowych testów czasu trwania należy rejestrować. Zakres: a) Każdą oprawę oświetleniową i znak oświetlony wewnątrz należy testować przez taki czas, jak dla testów comiesięcznych, jednakże w przypadku pełnego znamionowego czasu trwania – zgodnie z instrukcją producenta. b) Należy przywrócić zasilanie oświetlenia podstawowego i sprawdzić każdą lampkę kontrolną lub urządzenie w celu upewnienia się, że wskazują one na przywrócenie zasilania podstawowego. Zaleca się sprawdzenie poprawności działania układu testowania. c) W dzienniku należy zapisać datę testu i jego wyniki. d) Dodatkowo, w przypadku zespołu generatorów, należy odnieść się do wymagań wg ISO 8528-12.

III. SPOSOBY POSTĘPOWANIA NA WYPADEK POŻARU I INNEGO ZAGROŻENIA

W przypadku powstania pożaru lub innego miejscowego zagrożenia bardzo istotnym czynnikiem jest zachowanie się i sposób postępowania pracowników.

Właściwa reakcja osób, zachowanie spokoju, umiejętność zorganizowania się w działaniu na rzecz likwidacji lub ograniczenia nagłego zagrażającego zdarzenia jest niezmiernie ważna. Umożliwi to również sprawne przeprowadzenie ewakuacji zagrożonych osób.

Niewłaściwe zachowanie się osób, a zwłaszcza doprowadzenie do wybuchu paniki nie tylko utrudni i przedłuży prowadzenie działań ratowniczo – gaśniczych do czasu przybycia jednostek straży pożarnej, ale może być przyczyną rozprzestrzeniania się pożaru, a nawet ofiar w ludziach.

Przy zorganizowanym, właściwym postępowaniu użytkowników budynku sali sportowej w warunkach nagłego zagrożenia, z każdego zagrożonego miejsca w danym obiekcie istnieje możliwość ewakuacji zagrożonych osób.

W przypadku powstania pożaru natychmiast:

- spokojnym głosem zaalarmować innych pracowników,
- telefonicznie zaalarmować straż pożarną: telefon **998** lub **112**,
- alarmując straż pożarną należy podać:
- gdzie i co się pali (nazwa obiektu, adres),

- czy istnieje zagrożenie ludzi,
 - swoje nazwisko i numer telefonu, z którego wzywa się straż pożarną.
- Uwaga! Słuchawkę można odłożyć dopiero po potwierdzeniu przyjęcia zgłoszenia.

- o powstałym pożarze należy ponadto powiadomić:
 - ⇒ swojego przełożonego,
 - ⇒ Policję: tel. **997** lub **112**,
- w razie potrzeby (np. nieszczęśliwy wypadek, awaria itp.)
 - pogotowie ratunkowe: tel. **999** lub **112**
 - pogotowie gazowe: tel. **992**
 - pogotowie energetyczne: tel. **991**
 - pogotowie wodno – kanalizacyjne: tel. **994**

1.0. Postępowanie w przypadku powstania pożaru

1. Równocześnie z alarmowaniem należy natychmiast przystąpić do gaszenia ognia przy pomocy znajdującego się w pobliżu podręcznego sprzętu gaśniczego (gaśnice), o ile nie zagraża to zdrowiu lub życiu.
2. Do czasu przybycia straży pożarnej akcją kieruje Zarządzający obiektem.
3. Z chwilą przybycia straży pożarnej należy podporządkować się poleceniom dowódcy przybyłej jednostki i udzielić niezbędnych informacji.
4. Każda osoba przystępująca do akcji ratowniczo – gaśniczej, powinna pamiętać, że:
 - w pierwszej kolejności należy ratować ludzi,
 - nie wolno otwierać bez konieczności potrzeby drzwi, okien i innych otworów w budynkach objętych pożarem,
 - nie wolno gasić wodą instalacji i urządzeń elektrycznych pod napięciem,
 - należy usuwać z zasięgu ognia materiały palne.

2.0. Miejscowy system ogłaszania alarmu na wypadek powstania pożaru lub innego miejscowego zagrożenia

Jeśli pożar wcześniej zauważy inna osoba, to winna wszcząć alarm głosem, aby powiadomić najbliższe osoby o powstałym zagrożeniu.

3.0. Zasady obsługi podręcznego sprzętu gaśniczego

3.1. Zakres stosowania gaśnic

1. Gaśnice.

Gaśnicą określa się przenośne urządzenia gaszące o całkowitej masie nie przekraczającej na ogół 20 kg, która po uruchomieniu samodzielnie wyrzuca środek gaśniczy na skutek działania ciśnienia gazu znajdującego się w zbiorniku gaśnicy lub zmagazynowanego w oddzielnym pojemniku. Gaśnica, niezależnie od rodzaju i wielkości, charakteryzuje się dość krótkim czasem działania.

2. Gaśnice proszkowe.

Ich nazwa pochodzi od środka gaśniczego zawartego w gaśnicy – specjalnego proszku gaśniczego. Gaśnica może zawierać od 1 ÷ 12 kg proszku gaśniczego. Dla zabezpieczenia budynku zastosowane zostały gaśnice GP-6 zawierające 6 kg proszku gaśniczego. Czynnikiem powodującym wyrzucenie proszku z gaśnicy jest sprężony (ciśnienie 8 ÷ 12 atm.) azot lub CO₂ (dwutlenek węgla).

3. Sposób uruchomienia i zasada działania gaśnicy proszkowej.

Sposób obsługi gaśnicy pokazany jest na poniższym rysunku.

Uruchomienie gaśnicy:

- a) zabrać gaśnicę z miejsca usytuowania i podbiec w pobliże powstałego ognia,
- b) wyjąć zawleczkę,
- c) trzymając w ręku wężyk elastyczny skierować go w stronę ognia i nacisnąć dźwignię zaworu wylotowego,
- d) wydostający się strumień proszku skierować bezpośrednio na ogień (po obwodzie ku środkowi),
- e) podczas działania gaśnicy nie odwracać jej do góry dnem.

Uwaga! Po każdorazowym uruchomieniu gaśnica musi być przekazana do napełnienia w specjalistycznym warsztacie.

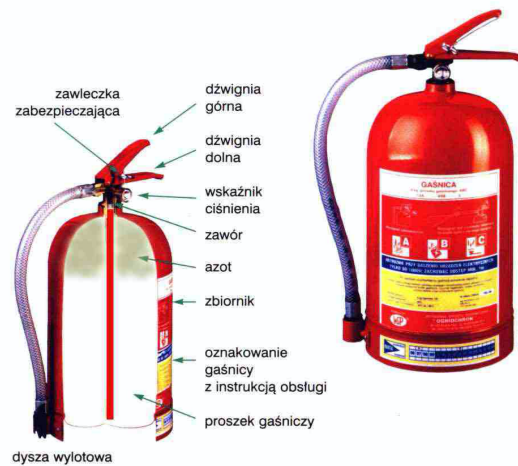
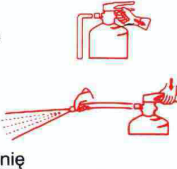
Gaśnica proszkowa

Przeznaczona jest do gaszenia pożarów grupy A, B i C



Obsługa gaśnicy:

1. Wyciągnąć zabezpieczenie
2. Wyjąć wąż z uchwytem, skierować na źródło ognia, nacisnąć dźwignię



Rys. Obsługa gaśnicy proszkowej GP-6.

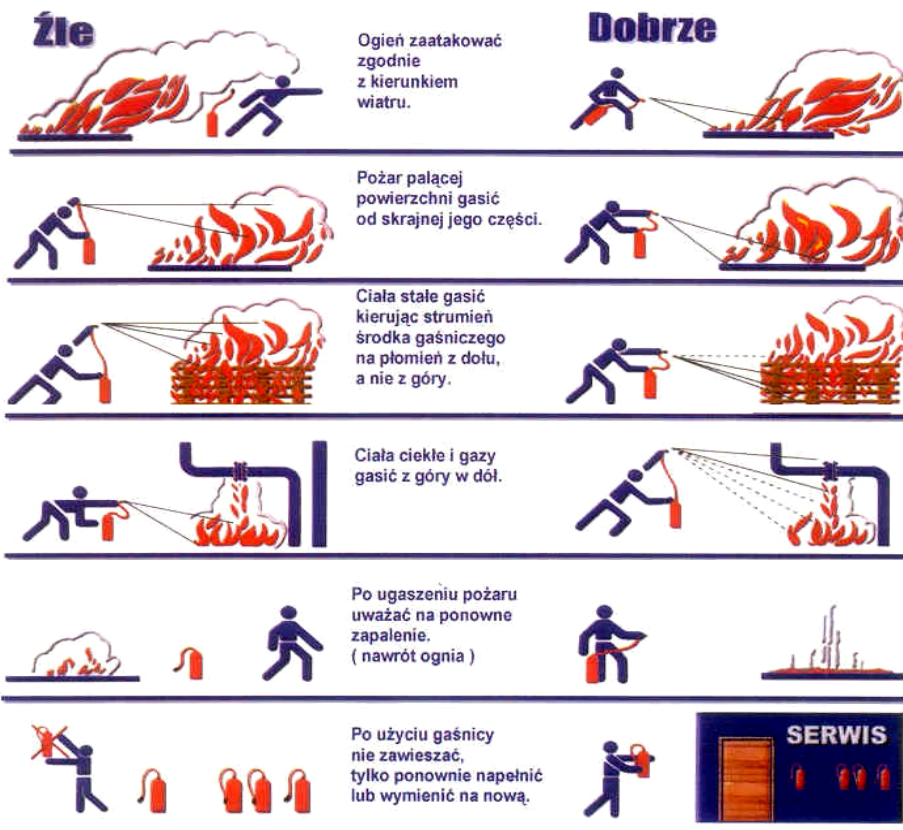
4. Zakres stosowania gaśnic proszkowych.

Gaśnice proszkowe mogą być wypełnione proszkami o różnych właściwościach gaszących, a przeznaczonych do gaszenia różnych pożarów. Np. proszki nadające się do gaszenia pożarów klasy A – to jest pożarów materiałów stałych (drewno, papier, tkaniny, tworzywa, guma itp.) oraz do gaszenia pożarów klasy BC (ciecze i gazy palne, urządzenia elektryczne pod napięciem). Reasumując, gaśnicami proszkowymi klasy ABC możemy gasić:

- materiały stałe,
- ciecze palne,
- gazy palne,
- urządzenia elektryczne pod napięciem do 1.000 V,
- palących się ludzi (nie kierować strumienia proszku na twarz człowieka).

3.2. Ogólne zasady postępowania podczas gaszenia pożaru podręcznym sprzętem gaśniczym

Gaszenie pożarów podręcznym sprzętem gaśniczym



Rys. Ogólne zasady podczas gaszenia pożaru podręcznym sprzętem gaśniczym.

3.3. Wyposażenie obiektu w podręczny sprzęt gaśniczy

Szczegółowe rozmieszczenie miejsc usytuowania podręcznego sprzętu gaśniczego przedstawiono na rzutach poszczególnych kondygnacji budynku natomiast w załączniku nr 3 do niniejszej Instrukcji przedstawiono zasady rozmieszczenia podręcznego sprzętu gaśniczego.

IV. SPOSOBY ZABEZPIECZENIA PRAC NIEBEZPIECZNYCH POD WZGLĘDEM POŻAROWYM

1.0. Bezpieczeństwo pożarowe w czasie napraw i remontów

W trakcie prowadzonych prac naprawczych lub remontów urządzeń, instalacji, pomieszczeń czy budynku zachodzi często potrzeba zastosowania prac spawalniczych lub innych prac stwarzających w sposób szczególny niebezpieczeństwo powstania pożaru. Prace takie należy prowadzić z zachowaniem szczególnej ostrożności, w sposób uniemożliwiający powstanie pożaru lub wybuchu. Pod pojęciem prac pożarowo – niebezpiecznych rozumie się wszelkie prace naprawcze czy remontowe z zastosowaniem procesów spawalniczych (spawania, lutowania, cięcia, zgrzewania, podgrzewania) oraz z zastosowaniem narzędzi i sprzętu iskrzącego (np. piły elektryczne tzw. „gumówki”).

Pracami niebezpiecznymi pożarowo będą również prace wykonywane przy pomocy elektronarzędzi w przestrzeniach zagrożonych wybuchem.

Przy wszelkiego rodzaju pracach naprawczych na terenie budynku sali sportowej należy zachować wyjątkowo szczególną ostrożność. Trzeba być przewidującym, co się może zdarzyć w miejscu wykonywania prac i w najbliższym sąsiedztwie (np. sąsiednim pomieszczeniu).

Przy wykonywaniu prac należy przestrzegać następujących zasad:

- Wszelkie materiały palne występujące w miejscu wykonywania prac oraz w rejonach przyległych, w tym również elementy konstrukcji budynku i znajdujących się w nim instalacji technicznych, należy zabezpieczyć przed zapaleniem.
- W miejscu wykonywanych prac powinien znajdować się sprzęt umożliwiający likwidację wszelkich źródeł pożaru. Prace niebezpieczne pożarowo mogą być wykonywane wyłącznie przez osoby do tego upoważnione, posiadające odpowiednie kwalifikacje zawodowe.
- Zarządca budynku sali sportowej jest zobowiązany przed rozpoczęciem prac zapoznać wykonawców z zagrożeniami pożarowymi występującymi w rejonie wykonywania prac oraz z rodzajem przedsięwzięć mających na celu niedopuszczenie do powstania pożaru lub wybuchu.
- Sprzęt używany do wykonywania prac powinien być sprawny technicznie i zabezpieczony przed możliwością wywołania pożaru.
- W przypadku stwierdzenia w czasie prowadzonych prac, że może dojść do powstania pożaru, prace te należy natychmiast przerwać i fakt ten zgłosić Zarządcy budynku sali sportowej.
- W czasie prowadzonych prac oraz po ich zakończeniu musi być prowadzona kontrola stanu bezpieczeństwa pożarowego.

Szczegółowa procedura prowadzenia prac pożarowo – niebezpiecznych zawarta jest w dokumencie, który stanowi załącznik nr 4 do Instrukcji.

2.0. Sposoby wykonywania prac niebezpiecznych pożarowo

Niewłaściwie przygotowane, prowadzone i zabezpieczone prace spawalnicze oraz inne z użyciem ognia otwartego (remonty instalacji, dachów budynków itd.) są przyczyną wielu groźnych pożarów. Zdarzają się przypadki powstania pożaru spowodowanego wyżej wymienionymi pracami w pomieszczeniach sąsiednich oddalonych o kilka metrów od miejsca pracy. Pożary te są niejednokrotnie zauważane dopiero po kilku godzinach od chwili zakończenia prac (pora nocna), co sprawia, iż obejmują duże powierzchnie i powodują znaczne straty materialne.

Przed rozpoczęciem prac niebezpiecznych pożarowo, które nie zostały przewidziane instrukcją technologiczną lub są prowadzone poza wyznaczonymi na stałe i odpowiednio zabezpieczonymi miejscami właściciel, zarządca lub użytkownik obiektu oraz wykonawca jest zobowiązany do:

- oceny zagrożenia pożarowego w rejonie prowadzonych prac,
- ustalenia rodzaju zabezpieczeń przed powstaniem i rozprzestrzenianiem się pożaru,
- ustalenia osoby odpowiedzialnej za zabezpieczenie i kontrolę miejsca przed oraz w trakcie pracy i po jej zakończeniu.

Zasady zabezpieczenia oraz warunki uzyskania zezwolenia na ich prowadzenie winny być określone przez właściciela, zarządcę lub użytkownika w odpowiednio opracowanej **Instrukcji**.

Ponadto przed rozpoczęciem prac winna być wykonana dokumentacja zawierająca: zezwolenie na wykonywanie prac niebezpiecznych pożarowo, protokół zabezpieczenia i przygotowania prac oraz książka kontroli.

Prace niebezpieczne pożarowo mogą być wykonywane tylko przez osoby do tego upoważnione i posiadające stosowne kwalifikacje z zachowaniem następujących zasad:

- wszelkie materiały palne w tym elementy konstrukcyjne budynku, instalacje znajdujące się w rejonie prowadzenia prac winny być usunięte lub odpowiednio zabezpieczone przed zapaleniem,
- jeżeli w miejscu prowadzenia prac występują otwory należy je uszczelnić, celem niedopuszczenia do przedostania się „rozprysków” lub odcinanych elementów do sąsiednich pomieszczeń,
- należy sprawdzić i kontrolować pomieszczenia sąsiednie czy nie występują materiały palne mogące się zapalić np. w wyniku przewodnictwa cieplnego, itp.,
- ponadto miejsce prowadzenia prac winno być wyposażone w sprzęt gaśniczy umożliwiający likwidację wszelkich źródeł pożaru (np. gaśnice, koce gaśnicze, hydronetki),
- sprzęt używany do prowadzenia prac powinien być sprawny technicznie i zabezpieczony przed możliwością wywołania pożaru.

Po zakończeniu prac należy poddać kontroli miejsce, w których były wykonywane oraz pomieszczenia sąsiednie. Fakt dokonania kilkukrotnej kontroli winien być odpowiednio udokumentowany w dokumencie stanowiącym załącznik nr 4 do niniejszej instrukcji.

3.0. Instrukcja zabezpieczenia prac pożarowo niebezpiecznych

Zasady organizacyjne przy ustalaniu zabezpieczeń przeciwpożarowych podczas prowadzonych prac pożarowo niebezpiecznych zawarte są w dokumencie stanowiącym załącznik nr 4 do niniejszej instrukcji.

4.0. Wytyczne zabezpieczenia prac pożarowo niebezpiecznych

1. Niedopuszczalne jest jednoczesne prowadzenie prac pożarowo niebezpiecznych jak spawanie, cięcie mechaniczne lub szlifowanie powodujących iskrzenie itp. w pomieszczeniach lub przestrzeniach w tym sąsiadujących z nimi, w których wykonywane są prace z zastosowaniem materiałów palnych, polegające w szczególności na:
 - klejeniu, malowaniu lub myciu z zastosowaniem rozcieńczalników łatwo zapalnych,
 - szlifowaniu (np. cyklinowaniu) powierzchni wykonanych z materiałów palnych,
 - zakładaniu palnych izolacji oraz prowadzeniu robót wykończeniowych przy zastosowaniu materiałów palnych
2. Przygotowanie budynku i pomieszczeń do prowadzenia prac pożarowo niebezpiecznych polega na:
 - oczyszczeniu pomieszczeń lub miejsc, gdzie będą wykonywane prace z wszelkich palnych materiałów i zanieczyszczeń,
 - odsunięciu na bezpieczną odległość od miejsca wykonywania prac wszelkich palnych przedmiotów oraz niepalnych w palnych opakowaniach,
 - zabezpieczeniu przed działaniem np. odprysków spawalniczych materiałów, których usunięcie na bezpieczną odległość nie jest możliwe, przez osłonięcie ich np. arkuszami blachy, płytami gipsowymi itp.
 - sprawdzeniu, czy znajdujące się w sąsiednich pomieszczeniach materiały lub przedmioty podatne na zapalenie wskutek przewodnictwa cieplnego bądź rozprysków spawalniczych nie wymagają zastosowania lokalnych zabezpieczeń,
 - uszczelnieniu mat. niepalnymi wszelkich przelotowych otworów instalacyjnych, kablowych, wentylacyjnych itp. znajdujących się w pobliżu miejsca prowadzenia prac,
 - zabezpieczeniu przed rozpryskami spawalniczymi lub uszkodzeniami mechanicznymi kabli, przewodów elektrycznych, gazowych oraz instalacji z palną izolacją, o ile znajdują się w zasięgu zagrożenia spowodowanego pracami pożarowo niebezpiecznymi,
 - sprawdzeniu, czy w miejscu planowanych prac lub w pomieszczeniach sąsiednich nie prowadzono w ostatnim czasie prac malarskich lub innych przy użyciu substancji łatwo zapalnych,

- przygotowaniu w miejscu wykonywania prac m.in.:
 - napełnionych wodą metalowych pojemników na rozgrzane odpadki drutu spawalniczego, elektrod itp.
 - materiałów osłonowych i izolacyjnych niezbędnych do zabezpieczenia toku prac,
 - niezbędnego sprzętu pomiarowego, np. do pomiaru stężeń par i gazów palnych w rejonie prowadzenia, podręcznego sprzętu gaśniczego,
 - zapewnianiu stałej drożności wyjść ewakuacyjnych z miejsc prowadzenia prac pożarowo niebezpiecznych,
- 3. Przy wykonywaniu prac pożarowo niebezpiecznych przy użyciu cieczy, gazów i pyłów mogących tworzyć z powietrzem mieszaniny wybuchowe należy przestrzegać następujących zasad:
 - dążyć do zmniejszenia lub eliminacji stref zagrożonych wybuchem poprzez wentylację mechaniczną, grawitacyjną lub przewietrzanie pomieszczeń
 - na stanowiskach pracy mogą znajdować się stosowane tam ciecze, gazy, pyły w ilości niezbędnej do prowadzenia prac, z zapasem umożliwiającym utrzymanie ciągłości pracy,
 - zapas substancji znajdującej się na stanowisku pracy powinien być przechowywany w niepalnych (lub innych dopuszczonych) szczelnych opakowań,
 - pozostawiania opróżnionych opakowań na stanowisku pracy jest zabronione,
 - po zakończeniu prac, wszystkie naczynia, wanny i pojemniki należy szczelnie zamknąć lub zabezpieczyć w inny sposób przed emisją do otoczenia znajdujących się w nich substancji, tworzących z powietrzem mieszaniny wybuchowe,
 - ciecze, gazy i pyły oraz ich pozostałości nie powinny zalegać na urządzeniach, stanowiskach, przewodach wentylacyjnych i na podłożu,
 - prace w pomieszczeniach, w których wcześniej wykonano inne prace pożarowo niebezpieczne z użyciem łatwo zapalnych cieczy, palnych gazów, mogą być prowadzone wyłącznie po uprzednim pomiarze stężeń par cieczy lub gazów w pomieszczeniu i stwierdzeniu nie przekroczenia 10% ich dolnej granicy wybuchowości.
- 4. Miejsce wykonywania prac pożarowo niebezpiecznych należy wyposażyć w podręczny sprzęt gaśniczy, w ilości i rodzaju umożliwiającym likwidację wszystkich źródeł pożaru.
- 5. Po zakończeniu prac pożarowo niebezpiecznych w budynku, pomieszczeniu oraz w pomieszczeniach sąsiednich należy przeprowadzić dokładną kontrolę mającą na celu stwierdzenie, czy nie pozostawiono tłących lub żarzących się cząstek w rejonie prowadzenia prac, czy nie występują jakiegokolwiek objawy pożaru oraz czy sprzęt (np. spawalniczy) został zdemontowany, odłączony od źródeł zasilania i należyście zabezpieczony, przed dostępem osób postronnych. Kontrolę należy ponowić po upływie 4 godz. a następnie w razie konieczności po 8 godz. licząc od czasu zakończenia prac.
- 6. Prace pożarowo niebezpieczne powinny być wykonywane wyłącznie przez osoby do tego uprawnione, posiadające odpowiednią kwalifikację, zaś sprzęt używany do wykonania prac winien być sprawny technicznie i zabezpieczony przed możliwością wywołania pożaru.
- 7. Butle z gazami sprężonymi mogą znajdować się na terenie obiektu wyłącznie w okresie wykonywania prac i pod stałym nadzorem.

5.0. Obowiązki osób nadzorujących prowadzenie prac pożarowo niebezpiecznych

Osoba, która została upoważniona przez Zarządcę budynku sali sportowej do sprawowania nadzoru nad przebiegiem prac pożarowo niebezpiecznych, powinna w szczególności:

- znać obowiązujące przepisy przeciwpożarowe oraz nadzorować przestrzeganie tych przepisów przez podległych pracowników,
- dopilnować, aby przed przystąpieniem do prac pożarowo niebezpiecznych wykonane zostały wszystkie zalecenia w zakresie zabezpieczenia obiektu, pomieszczeń, stanowisk, przewidziane w protokole prac lub zezwoleniu na ich przeprowadzenie,
- sprawdzać zabezpieczenie przeciwpożarowe stanowisk prac pożarowo niebezpiecznych oraz wydawać polecenia gwarantujące natychmiastową likwidację stwierdzonych niedociągnięć,
- wstrzymać prace z chwilą stwierdzenia sytuacji stwarzających niebezpieczeństwo powstania pożaru, do czasu usunięcia występujących nieprawidłowości,
- brać udział w kontroli stanowisk, pomieszczeń lub budynku po zakończeniu prac pożarowo niebezpiecznych.
-

6.0. Obowiązki osób wykonujących prace pożarowo niebezpiecznych

Do obowiązków wykonujących prace pożarowo niebezpiecznych należy w szczególności:

- sprawdzenie, czy sprzęt i narzędzia są technicznie prawne i należyście zabezpieczone przed możliwością zainicjowania oraz rozprzestrzeniania pożaru,
- ściśle przestrzeganie zaleceń zawartych w protokole i zezwoleniu na prowadzenie prac,
- znajomość przepisów ppoż. obsługi podręcznego sprzętu gaśniczego oraz zasad postępowania w przypadku powstania pożaru,
- sprawdzenie przed przystąpieniem do pracy, czy zostały wykonane wszystkie zabezpieczenia przewidziane dla danego rodzaju prac pożarowo niebezpiecznych,
- ściśle przestrzeganie wytycznych zabezpieczenia, ustalonych dla prowadzenia danego rodzaju prac pożarowo niebezpiecznych,
- sprawdzenie przed przystąpieniem do pracy, czy stanowisko zostało wyposażone w odpowiednią ilość i rodzaj podręcznego sprzętu gaśniczego,
- rozpoczynanie prac pożarowo niebezpiecznych tylko po otrzymaniu pisemnego zezwolenia, względnie na wyraźne polecenie bezpośredniego przełożonego kierującego tokiem prac,
- poinstruowanie pomocników o wymaganiach ppoż. obowiązujących dla wykonywanego rodzaju prac pożarowo niebezpiecznych,
- przerwanie pracy w przypadku stwierdzenia sytuacji lub warunków umożliwiających powstanie i rozprzestrzenianie pożaru oraz zgłoszenie tego faktu przełożonemu,
- meldowanie bezpośrednio przełożonemu o zakończeniu prac pożarowo niebezpiecznych oraz informowanie o ewentualnych faktach zainicjowania ognia, ugaszonego w czasie wykonywania prac,
- dokładne sprawdzenie po zakończeniu pracy stanowiska i jego otoczenia, w celu stwierdzenia czy podczas wykonywania prac pożarowo niebezpiecznych nie zainicjowano pożaru, wykonywanie wszelkich poleceń przełożonych i organów kontrolnych w sprawach związanych z zabezpieczeniem przeciwpożarowym prac i czynności pożarowo niebezpiecznych.

V. WARUNKI I ORGANIZACJA EWAKUACJI LUDZI ORAZ PRAKTYCZNE SPOSOBY ICH SPRAWDZANIA

1.0. Ogólne zasady prowadzenia ewakuacji osób. Środki i sposoby ogłaszania alarmu o niebezpieczeństwie

Do ogłoszenia alarmu o wystąpieniu zagrożenia pożarem lub innym zdarzeniem w budynku wykorzystuje się następujące sposoby:

- powiadomienie telefoniczne,
- powiadomienie głosem.

Zarządca budynku sali sportowej lub upoważniona przez niego osoba są pierwszymi osobami, na których spoczywa obowiązek pokierowania akcją ratowniczo – gaśniczą.

Mają oni obowiązek:

- rozpoznania możliwości rozprzestrzeniania się pożaru i zorientowania się, czy uda się go ugasić podręcznym sprzętem gaśniczym,
- sprawdzenia, czy powstały pożar nie zagraża życiu osób przebywających w obiekcie,
- jeśli upewni się, że występują wymienione wyżej okoliczności, należy natychmiast zaalarmować telefonicznie straż pożarną – tel. **998** lub **112**,
- mobilizowania osób do prowadzenia skutecznej akcji ratowniczej, jeśli nie występuje zagrożenie ich zdrowia i życia,
- kierować poczynaniami osób biorących udział w akcji ratowniczo – gaśniczej w taki sposób, aby mieli możliwość odwrotu,
- gaszenie pożaru należy prowadzić z kierunku jego rozprzestrzeniania się, aby nie dopuścić do przerzucenia się ognia na inne pomieszczenia,
- z chwilą przybycia straży pożarnej, kierujący akcją obowiązany jest przekazać dalsze dowodzenie dowódcy jednostki straży pożarnej informując go o aktualnej sytuacji i podjętych dotychczas decyzjach,
- dostarczanie potrzebnych środków technicznych i fachowej obsługi na żądanie dowodzącego akcją,
- utrzymywanie ścisłej współpracy z dowodzącym akcją,

- wskazywanie dowodzącemu akcją miejsc lub pomieszczeń najbardziej zagrożonych lub tych, w których zachodzi przypuszczenie, że mogą jeszcze znajdować się osoby, aby ratować je w pierwszej kolejności,
- po zakończeniu akcji ratowniczo – gaśniczej uczestniczy w pracach komisji ustalającej przyczynę pożaru i ustalenie wielkości strat,
- po zakończeniu prac komisji organizuje zabezpieczenie pogorzeliska.

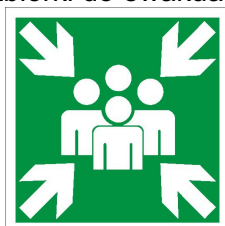
Przy ogłaszaniu alarmu o wystąpieniu niebezpieczeństwa w obiekcie należy kierować się szczególną rozważą. Konieczne jest ustalenie faktycznego stopnia zagrożenia dla życia i zdrowia ludzi, aby zbyt pochopne ogłoszenie alarmu nie doprowadziło do powstania paniki.

Decyzję o konieczności przeprowadzenia ewakuacji podejmują:

- zarządzający obiektem,
- osoba zastępująca zarządzającego obiektem w okresach jego nieobecności,
- osoba wyznaczona przez zarządzającego obiektem,
- dowódca akcji ratowniczo – gaśniczej z ramienia straży pożarnej.

Rejon przewidziany do ewakuacji ludzi.

W przypadku pożaru lub wystąpieniu innego miejscowego zagrożenia, ewakuowanych ludzi należy kierować na teren zewnętrzny w miejsce zbiórki do ewakuacji oznaczone znakiem:



2.0. Organizacja ewakuacji

Ewakuację osób przeprowadza się wykorzystując wszystkie dostępne wyjścia ewakuacyjne, w zależności od miejsca powstania pożaru. Należy podejmować stanowcze działania zmierzające do przeciwdziałania powstaniu paniki, a jeśli już powstanie to zmierzające do jej opanowania i utrzymania porządku aż do czasu wyjścia ostatniej osoby poza budynek.

Kierujący ewakuacją powinien wyznaczyć osoby do sprawdzenia, czy z zagrożonych miejsc zostały ewakuowane wszystkie osoby.

Ewakuacja osób z budynku powinna nastąpić tylko w przypadku, gdy pożar nie został ugaszony w zarodku, a jego rozwój stwarza zagrożenie dla ludzi.

Zakres zadań do wykonania będzie zależny od sytuacji pożarowej i występującego zagrożenia ludzi. Rozdział konkretnych zadań ustala kierujący akcją lub osoba uprawniona do wydawania decyzji o rozpoczęciu ewakuacji. Ogłoszenie decyzji o rozpoczęciu ewakuacji musi być przekazane w sposób spokojny, a jednocześnie nakazujący i sugestywny, aby nie doprowadzić do paniki.

Do czasu przybycia jednostki straży pożarnej akcją ewakuacyjno – gaśniczą kieruje zarządzający obiektem lub osoba przez niego upoważniona do wydawania decyzji o rozpoczęciu ewakuacji, a po przybyciu jednostek straży pożarnej, podporządkowuje się dowódcy tej straży, informując go o zaistniałej sytuacji i wydanych dotychczas poleceniach.

Jeżeli sytuacja jest groźna i istnieje potrzeba przeprowadzenia ewakuacji ludzi, należy przestrzegać następujących zasad:

- w pierwszej kolejności należy ratować i ewakuować ludzi, a dopiero potem zagrożone pożarem mienie,
- w miarę możliwości wraz z ewakuacją należy równolegle prowadzić akcję gaśniczą,
- ewakuację najcenniejszego mienia prowadzi się wyłącznie z pomieszczeń bezpośrednio zagrożonych pożarem,
- kolejność wyprowadzania osób uzależniona jest od miejsca wybuchu pożaru i rozmieszczenia pomieszczeń w stosunku do dróg ewakuacyjnych,
- kierunki ewakuacji na zewnątrz budynku określają znaki ewakuacyjne,
- w pierwszej kolejności ewakuuje się ludzi z pomieszczeń najbardziej zagrożonych pożarem,
- pamiętać należy o usuwaniu materiałów palnych z drogi rozwijającego się pożaru lub też o polewaniu zagrożonych powierzchni wodą.

Organizacja ewakuacji mienia

Ewakuację mienia przeprowadza się w drugiej kolejności, po przeprowadzeniu ewakuacji ludzi. Decyzję o ewakuacji mienia podejmuje zarządzający obiektem /lub osoba przez niego upoważniona/, jeżeli posiadane siły i sytuacja pożarowa pozwala na jej przeprowadzenie.

VI. POMOC PRZEDMEDYCZNA

Instrukcja udzielania pierwszej pomocy stanowi załącznik nr 8 do niniejszej instrukcji.

VII. SPOSOBY ZAZNAJAMIANIA UŻYTKOWNIKÓW OBIEKTÓW Z INSTRUKCJĄ I PRZEPISAMI PRZECIWPOŻAROWYMI

Użytkownicy obiektu muszą odbyć przeszkolenie przeciwpożarowe, określające zagrożenie pożarowe obiektu, postępowanie na wypadek powstania pożaru, zasady alarmowania osób i straży pożarnej, zasady prowadzenia ewakuacji ludzi z zagrożonego obiektu oraz obsługi podręcznego sprzętu gaśniczego.

W czasie przeszkolenia, użytkownika obiektu należy zorientować w następujących kwestiach:

- ⇒ określenia zagrożenia pożarowego obiektu i jego pomieszczeń,
- ⇒ zwrócenia uwagi na możliwość rozprzestrzenienia się pożaru, dymów i gazów pożarowych,
- ⇒ przekazania informacji o drogach ewakuacyjnych w obiekcie, wyjściach ewakuacyjnych, sposobach ich oznakowania,
- ⇒ sposobach alarmowania osób i straży pożarnej,
- ⇒ rozmieszczenia podręcznego sprzętu gaśniczego oraz sposobie jego obsługi,
- ⇒ lokalizacji głównych wyłączników prądu, wody itp.,
- ⇒ sposobów przeciwdziałania objawom niepokoju i paniki,
- ⇒ zasad zachowania się pracowników podczas pożaru i po jego ugaszeniu,
- ⇒ konieczności zapoznania osób z instrukcjami ppoż. obiektu.

Organizacja szkolenia i sporządzanie dokumentacji szkolenia odbywa się według obowiązujących przepisów w tym zakresie.

UWAGA! Z niniejszą instrukcją muszą być zapoznani użytkownicy budynku sali sportowej w Dusznikach, ul. Broniewskiego 3A. Fakt zapoznania się z instrukcją winien być potwierdzony pisemnie zgodnie z wzorem zamieszczonym w załączniku nr 2.

VIII. ZADANIA I OBOWIĄZKI W ZAKRESIE OCHRONY PRZECIWPOŻAROWEJ DLA OSÓB BĘDĄCYCH ICH STAŁYMI UŻYTKOWNIKAMI

1.0. Zarządca Budynku

Zgodnie z Ustawą o ochronie przeciwpożarowej⁴ Zarządca jako zarządzający podległym mu budynkiem sali sportowej zobowiązany jest w szczególności:

1. Przestrzegać przeciwpożarowych wymagań budowlanych, instalacyjnych i technologicznych, aby budynek sali sportowa spełniał wymagane przepisy.
2. Wyposażyć budynek i teren zewnętrzny w sprzęt pożarniczy i ratowniczy oraz środki gaśnicze zgodnie z zasadami określonymi w odrębnych przepisach.
3. Zapewnić osobom przebywającym w budynku i na terenie zewnętrznym bezpieczeństwo i możliwość ewakuacji.
4. Przygotować budynek i teren zewnętrzny do prowadzenia akcji ratowniczej.
5. Ustalić sposoby postępowania na wypadek powstania pożaru, klęski żywiołowej lub innego miejscowego zagrożenia.

Zarządca jest zobowiązany realizować zadania wynikające z decyzji pokontrolnych służb i instytucji zewnętrznych (Państwowa Straż Pożarna, Państwowa Inspekcja Pracy, SANEPID, Inspekcja Ochrony Środowiska itd.).

Zarządca ma obowiązek nadzorować przestrzeganie przez podległych mu pracowników oraz wyciągać konsekwencje służbowe w stosunku do winnych naruszenia tych przepisów.

2.0. Obowiązki użytkowników

Wszyscy użytkownicy powinni przejść przeszkolenie w zakresie znajomości podstawowych zasad bezpieczeństwa pożarowego oraz przepisów dotyczących ich działań pracy, potwierdzić na piśmie przyjęcie do wiadomości i zobowiązanie przestrzegania, a w szczególności:

⁴ Ustawy z dnia 24 sierpnia 1991 r. o ochronie przeciwpożarowej (t.j. Dz. U. z 2023 r., poz. 822)

- przejść przeszkolenie w zakresie znajomości podstawowych zasad bezpieczeństwa pożarowego oraz przepisów dotyczących ich działań pracy, potwierdzić na piśmie przyjęcie do wiadomości i zobowiązanie przestrzegania, a w szczególności: nie składowania materiałów palnych przy tablicach rozdzielczych, grzejnikach centralnego ogrzewania, nie palenia papierosów w miejscach zakazanych,
- znać sposoby alarmowania straży pożarnej, obchodzenia się z podręcznym sprzętem pożarniczym oraz gaszenia pożaru w zarodku, uruchamiania systemu oddymiania,
- bezwzględnie przestrzegać oraz pilnować, aby osoby postronne stosowały się do obowiązujących przepisów przeciwpożarowych,
- usuwać niezwłocznie stwierdzone przyczyny mogące spowodować pożar oraz zgłaszać do bezpośredniego przełożonego wszelkie zaniedbania osłabiające bezpieczeństwo pożarowe,
- brać udział w akcjach ratowniczych nie zagrażających zdrowiu i życiu pracownika,
- nie tarasować maszynami lub innym sprzętem albo materiałami sprzętu pożarniczego, środków alarmowych oraz dróg i wyjść ewakuacyjnych,
- wyłączyć dopływ prądu do obsługiwanych urządzeń, zatrzymać będące w eksploatacji urządzenia.

3.0. Zadania i obowiązki osób sprzątających pomieszczenia

Zadania dotyczą pracowników firmy zewnętrznej wykonującej sprzątanie pomieszczeń i terenu na zlecenie.

Do obowiązków osób sprzątających pomieszczenia należy:

- wykonywanie pracy zgodnie z zasadami bezpieczeństwa pożarowego,
- odbywanie szkolenia w zakresie ochrony przeciwpożarowej,
- utrzymywanie czystości przez systematyczne usuwanie pyłów, śmieci i odpadków przy każdorazowym sprzątaniu przydzielonych pomieszczeń,
- opróżnianie koszy przeznaczonych na składowanie odpadków papieru, makulatury – bezpośrednio po zakończeniu pracy i usuwanie tych odpadków do odpowiednich zasobników poza teren sprzątanego pomieszczenia,
- dopilnowanie wygaszenia świateł oraz ewentualnego wyłączenia pozostawionych grzejnych urządzeń elektrycznych i gazowych,
- dokonywanie przeglądu pomieszczeń po zakończeniu pracy i sprawdzenie, czy nie pozostawiono materiałów palnych, czy drzwi i okna zostały dokładnie zamknięte,
- składowanie w ustalonych pomieszczeniach przyrządów do sprzątanego,
- zamknięcie pomieszczeń po zakończeniu sprzątanego i oddanie kluczy pracownikowi ochrony, czy też umieszczenie ich na ustalonym miejscu,
- znajomość instrukcji alarmowych, zachowania się na wypadek powstania pożaru,
- zgłaszanie stwierdzonych nieprawidłowości w przeciwpożarowym zabezpieczeniu pomieszczeń.

4.0. Obowiązki pracowników służby dozoru obiektu

Obowiązki w tym zakresie dotyczą pracowników firmy ochroniarskiej, zapewniającej dozoru budynku sali sportowej.

1. Sprawdzenie, w chwili obejmowania służby czy klucze od pomieszczeń znajdują się we właściwym miejscu, czy jest sprawny aparat telefoniczny.
2. Kontrolować miejsca szczególnie zagrożone pożarem według ustalonego planu.
3. Znać lokalizację podręcznego sprzętu gaśniczego w budynku sali sportowej, rozmieszczenie głównych zaworów wody, wyłączników prądu.
4. Usuwać w trybie natychmiastowym stwierdzone przypadki zagrożenia pożarem oraz zgłaszać to swoim przełożonym zgodnie z obowiązującymi zasadami postępowania.
5. Sprawdzać, czy po godzinach pracy i w dni wolne od pracy nie pali się oświetlenie pomieszczeń.
6. Prowadzić książkę zdania i przyjęcia służby, według ustalonych zasad w obiekcie.
7. W przypadku pożaru zaalarmować osoby przebywające w budynku, wezwać straż pożarną oraz przystąpić do gaszenia pożaru, ewentualnie otworzyć drzwi wejściowe oraz miarę potrzeby bramę wjazdową do garażu podziemnego, strzec powierzonego mienia.
8. Po przybyciu straży pożarnej wskazać, gdzie i co się pali.
9. Znać zasady informowania Zarządcy budynku sali sportowej o pożarze lub innym zdarzeniu.

CZĘŚĆ RYSUNKOWA

Wzór oświadczenia:

pieczęć

Duszniki, dnia _____

imię i nazwisko

Oświadczenie

Oświadczam, że zapoznałem /am/ się z treścią „Instrukcji Bezpieczeństwa Pożarowego dla budynku sali sportowej w Dusznikach, ul. Broniewskiego 3A” i zobowiązuję się do przestrzegania zawartych w niej postanowień.

Znane są mnie obowiązki w zakresie zapobiegania powstawaniu pożarów oraz zasady postępowania na wypadek powstania pożaru lub innego zdarzenia, zasady alarmowania straży pożarnej oraz sposoby obsługi podręcznego sprzętu gaśniczego.

podpis przyjmującego
oświadczenie

podpis

ZASADY ROZMIESZCZENIA GAŚNIC

1. Sprzęt powinien być umieszczony w miejscach łatwo dostępnych i widocznych, przy wejściach, przy przejściach i przy wyjściach na zewnątrz pomieszczeń.
2. Oznakowanie miejsc usytuowania sprzętu powinno być zgodne z Polskimi Normami znakiem:



3. Do sprzętu powinien być zapewniony dostęp o szerokości co najmniej 1 m.
4. Sprzęt należy umieszczać w miejscach nie narażonych na uszkodzenia mechaniczne oraz działanie źródeł ciepła.
5. Odległość dojścia do sprzętu od najbardziej oddalonego miejsca nie powinna być większa niż 30 m.
6. Jedna jednostka podręcznego sprzętu gaśniczego powinna mieć masę środka gaśniczego minimum 2 kg lub 3 dm³.
7. Jedna jednostka środka gaśniczego 2 kg (lub 3 dm³) zawartego w gaśnicach powinna przypadać na każde 100 m² powierzchni strefy pożarowej w obiekcie niechronionej stałymi urządzeniami gaśniczymi.

PRACE POŻAROWO NIEBEZPIECZNE

PRACE NIEBEZPIECZNE POŻAROWO		
PRZED ROZPOCZĘCIEM PRAC GORĄCYCH SPRAWDŹ, CZY MOŻNA ICH UNIKNĄĆ LUB CZY MOŻNA ZASTOSOWAĆ TECHNIKI ZIMNE		
PRACE GORĄCE BĘDĄ WYKONYWANE PRZEZ:		
<input type="checkbox"/>	Pracownika	
<input type="checkbox"/>	Firmę zewnętrzną	
DATA	NUMER PRACY	
LOKALIZACJA / BUDYNEK/ KONDYGNACJA		
OPIS PRACY		
NAZWA FIRM WYKONUJĄCEJ PRACĘ		
NAZWISKO I IMIĘ OSOBY WYKONUJĄCEJ PRACĘ		
Potwierdzam, że zweryfikowałem miejsce wykonania prac gorących oraz, że wszystkie środki bezpieczeństwa, aby uniknąć pożaru zostały podjęte		
PODPIS INSPEKTORA / SPECJALISTY DS. BHP		
POZWOLENIE WYGASA	DATA	GODZINA
Numer kontrolny		
GODZINA ROZPOCZĘCIA		
GODZINA ZAKOŃCZENIA		
PRZEGLĄD PRAC: miejsce pracy i wszystkie przyległe strefy, gdzie iskry i ciepło mogłyby się rozprzestrzeniać, zostały sprawdzone i zostały uznane za bezpieczne		
NAZWISKO	DATA	GODZINA
INSPEKCJA POWYKONAWCZA: strefa prac gorących była monitorowana przez 4 godziny po zakończeniu prac i uznana za bezpieczną		
NAZWISKO	DATA	GODZINA
NA WYPADEK NIEBEZPIECZEŃSTWA		
KONTAKT:		
TELEFON:		

Lista kontrolna środków bezpieczeństwa	
TAK/NIE/ND	
	Czy podręczny sprzęt gaśniczy jest na miejscu prowadzenia prac?
	Czy sprzęt do prac gorących jest w dobrym stanie?
	Czy łatwopalne płyny, pyły, materiały zaolejone oraz inne materiały palne pozostają w odległości minimum 10 m od strefy prac gorących?
	Czy gazy wybuchowe w obszarze prac gorących zostały wyeliminowane?
	Czy podłogi i inne materiały łatwopalne zostały przykryte materiałem niepalnym w promieniu 10 m od miejsca prowadzenia prac gorących?
	Czy wszystkie ściany i podłogi zostały zabezpieczone w promieniu 10 m od miejsca prowadzenia prac?
	Czy w przypadku prowadzenia prac na wysokości, ognioodporny brezent został zawieszony poniżej miejsca prowadzenia prac?
	Czy wszystkie przewody, przenośniki w obrębie prac gorących zostały wyłączone, zabezpieczone?
	Czy konstrukcja ściany, sufitu, dachu, gdzie prowadzone są prace gorące, jest ognioodporna, lub jeśli nie, osłonięta, zaizolowana?
Inne podjęte środki bezpieczeństwa	
Kontrola miejsca wykonywania prac	
	Czy obserwator był wyposażony w odpowiedni podręczny sprzęt gaśniczy?
	Czy obserwator jest przeszkolony z zakresu obsługi podręcznego sprzętu gaśniczego i zachowania podczas pożaru?

INSTRUKCJA POSTĘPOWANIA W PRZYPADKU POWSTANIA POŻARU

I. ALARMOWANIE

1. W przypadku powstania pożaru należy zachować spokój, nie wywoływać paniki i natychmiast zaalarmować okrzykiem „PALI SIĘ – POŻAR” innych pracowników, powiadomić przełożonego i zawiadomić straż pożarną.

2. Alarmując: STRAŻ POŻARNĄ **998 lub 112**
należy podać:

- gdzie i co się pali (adres, nazwa obiektu),
- czy istnieje zagrożenie ludzi,
- nazwisko i numer telefonu, z którego wzywa się straż pożarną.

UWAGA! Odłożyć słuchawkę dopiero po potwierdzeniu przyjęcia zgłoszenia i odczekać chwilę przy telefonie na ewentualne sprawdzenie.

3. O powstałym pożarze należy ponadto powiadomić:

.....

4. W razie potrzeby (nieszczęśliwy wypadek, awaria) alarmować:

POGOTOWIE RATUNKOWE	999
POGOTOWIE ENERGETYCZNE	991
POGOTOWIE GAZOWE	992
POGOTOWIE WODNO – KANALIZACYJNE	994

II. POSTĘPOWANIE W PRZYPADKU POŻARU

1. Równocześnie z alarmowaniem należy natychmiast przystąpić do gaszenia ognia przy pomocy znajdującego się w pobliżu sprzętu pożarniczego (np. gaśnice, agregaty gaśnicze, hydranty pożarowe) i nieść pomoc zagrożonym osobom.

2. Do czasu przybycia straży pożarnej, akcją kieruje General Manager lub wyznaczona przez niego osoba.

3. Z chwilą przybycia straży pożarnej należy podporządkować się poleceniom dowódcy przybyłej jednostki i udzielić niezbędnych informacji.

4. Każda osoba przystępująca do akcji powinna pamiętać, że:

- w pierwszej kolejności należy ratować ludzi,
- należy wyłączyć dopływ prądu i gazu do pomieszczeń objętych pożarem,
- nie wolno otwierać bez koniecznej potrzeby drzwi, okien i innych otworów w budynkach objętych pożarem, gdyż sprzyja to rozprzestrzenianiu ognia,
- nie wolno gasić wodą instalacji i urządzeń elektrycznych pod napięciem,
- należy usuwać z zasięgu ognia materiały palne, a w szczególności butle z gazami technicznymi, naczynia z cieczami palnymi, cenne urządzenia i sprzęt oraz ważne dokumenty,
- umiejętne stosowanie środków gaśniczych umożliwia szybkie ugaszenie pożaru.

Właściciel

WYKAZ TELEFONÓW ALARMOWYCH

ZEWNĘTRZNE JEDNOSTKI RATOWNICZE

- STRAŻ POŻARNA **998 lub 112**
- POLICJA **997 lub 112**
- POGOTOWIE RATUNKOWE **999 lub 112**
- POGOTOWIE ENERGETYCZNE..... **991**
- POGOTOWIE GAZOWE **992**
- POGOTOWIE WODNO – KAN. **993**

OSOBY FUNKCYJNE

- | | |
|---------|-------------|
| ➤ | ☎ st. |
| | ☎ dom. |
| ➤ | ☎ st. |
| | ☎ dom. |
| ➤ | ☎ st. |
| | ☎ dom. |
| ➤ | ☎ st. |
| | ☎ dom. |
| ➤ | ☎ st. |
| | ☎ dom. |

**WZORY WYBRANYCH ZNAKÓW I TABLIC INFORMACYJNO – OSTRZEGAWCZYCH
Z ZAKRESU EWAKUACJI I OCHRONY PRZECIWPOŻAROWEJ**



WYJŚCIE EWAKUACYJNE



KIERUNEK DROGI EWAKUACYJNEJ



DRZWI EWAKUACYJNE



MIEJSCE ZBIÓRKI DO EWAKUACJI



GAŚNICA



PRZECIWPOŻAROWY WYŁĄCZNIK PRĄDU



INSTRUKCJA UDZIELANIA PIERWSZEJ POMOCY

1 Sprawdź czy jest BEZPIECZNE

(ocena miejsca zdarzenia, bezpieczeństwa własnego, bezpieczeństwa na miejscu zdarzenia)

Ocena obejmuje m.in. zabezpieczenie przed kontaktem z płynami ustrojowymi, ocena ewentualnych zagrożeń (np. rozsypane szkło, niebezpieczne przedmioty, niebezpieczni świadkowie zdarzenia), ocena, czy poszkodowani nadal znajdują w niebezpieczeństwie.

JEŻELI TAK – WEZWIJ ODPOWIEDNIĄ POMOC!

8 Jeśli jeszcze nie jest wezwana pomoc medyczna, a konieczna jest taka pomoc, to musisz ją teraz wezwać

Wzywając pomoc:
999 – pogotowie ratunkowe
998 – straż pożarna
997 – policja
112 – Centrum Powiadomienia Ratunkowego

Kolejność podawania informacji przy wzywaniu pomocy:

- Przedstaw się – podaj swoje imię i nazwisko;
- Podaj adres, gdzie miało miejsce zdarzenie (jeśli nie znamy adresu podajemy charakterystyczne punkty, elementy krajobrazu, który nas otacza);
- Co się stało? Ilu poszkodowanych i w jakim są stanie, czy oddychają poszkodowani, czy są przytomni, i jakie mają inne obrażenia;
- Podaj inne ważne informacje o zdarzeniu.

Nie należy jako pierwszy odkładać słuchawki, ponieważ dyspozytor może mieć dodatkowe pytania do nas.

9 Resuscytacja krążeniowo-oddechowa

(Poszkodowany powinien podczas resuscytacji leżeć płasko na plecach na twardej podłodze)

Wykonaj **30 uciśnięć klatki piersiowej** (spłecione, wyprostowane w łokciach ręce ułoż na środku klatki piersiowej, uciśnij w tempie co najmniej 100 uciśnięć na minutę, tak aby ugięła się ona na głębokość co najmniej 5 cm).
[fot. obok]

30 : 2
 Uciśki klatki piersiowej Oddechy ratownicze

Następnie wykonaj **2 oddechy ratownicze**. (Szczelnie obejmij swoimi ustami usta poszkodowanego i wdumchnij tyle powietrza, aby uniosła się klatka piersiowa poszkodowanego. **[fot. obok]**, wtedy oddech ratowniczy jest prawidłowy.

Pamiętaj! o udrożnieniu dróg oddechowych poszkodowanego.

2 Sprawdź czy poszkodowany jest PRZYTOMNY

Podjeżdż ostrożnie do poszkodowanego, delikatnie potrząśnij za ramiona i głośno zapytaj: „Czy wszystko w porządku?”

a) Jeśli **reaguje**, jest przytomny, zostaw poszkodowanego w pozycji zastanej (jeżeli nic mu nie zagraża). Dowiedz się, w jakim jest stanie. Idź do punktu 6

b) Jeśli **nie reaguje**, jest nieprzytomny. Idź do punktu 3



7 Jeśli poszkodowany oddycha i nie widzisz w niego żadnych krwotoków dokonaj wzrokowej oceny poszkodowanego, czy nie ma innych obrażeń ciała: oparzenia, odmrożeń, złamań, zwichnięcia kończyn.

• Jeśli **występują** jakiegokolwiek obrażenia na ciele poszkodowanego pozostaw go w pozycji zastanej z udrożnionymi drogami oddechowymi.
 • Jeśli **nie występują** żadne obrażenia, ułóż poszkodowanego w pozycji bezpiecznej.

10 Sprawdź, czy poszkodowany nie ma oznak wstrząsu

Jeśli poszkodowany miał lub ma: **krwotok, rozległe oparzenie, zawał serca, zakażenie, jest na coś ułożony i ma następujące objawy:**

- błąd skóry,
- przyspieszony, płytki oddech,
- różnego rodzaju zaburzenia świadomości,
- zimny perlisty pot.

Należy:
 • zlikwidować przyczynę wstrząsu: zatamuj krwotoki,
 • zabezpiecz złamanie, udziel pomocy przy oparzeniu.

Jeśli **eliminacja przyczyny wstrząsu nie pomoże**:
 • ułóż poszkodowanego w pozycji przeciwwstrząsowej (poszkodowany leży płasko na plecach i ma uniesione nogi 30-40 cm nad ziemią) **[fot. poniżej]**.

poszkodowanego **nie wolno** układać w pozycji przeciwwstrząsowej, jeśli ma on urazy nog, kręgosłupa, miednicy, podjeżdżamy w niego zawał mięśnia sercowego,

- szczelnie okryj poszkodowanego/zabezpiecz go przed utratą ciepła,
- cały czas utrzymuj/staraj się nawiązać kontakt słowny z poszkodowanym.

Wstrząs może być bezpośrednią przyczyną zatrzymania krążenia, dlatego obserwuj każdego poszkodowanego czy nie występują w niego objawy wstrząsu.

3 Wezwij kogoś do pomocy

Jeśli na miejscu zdarzenia są świadkowie, poproś jednego z nich o pozostanie. Poproś konkretną osobę, jeśli znasz jej imię możesz powiedzieć do niej np.: „Mariusz, zostań ze mną, będzie mi potrzebna twoja pomoc”.

Jeśli nie znasz żadnego ze świadków zdarzenia, wyszukaj kogoś charakterystycznie ubranego i właśnie jego poproś o pomoc. Możesz do niego powiedzieć: „Proszę pana w okularach/czerwonym swetrze o pozostanie, będzie mi pan potrzebny”.

Jeśli widzimy kogoś w mundurze np. policjanta, strażnika miejskiego, itp. osoby, dobrze jest właśnie do nich zwrócić się o pomoc.

Jeżeli nikogo nie ma na miejscu zdarzenia **głośno zawołaj o pomoc**.
 Idź do punktu 4

6 Oceń czy nie występują w poszkodowanego krwotoki (C)

Jeśli widzisz masywny wypływ krwi z ciała poszkodowanego:

- unieś (jeśli to konieczne) kończynę do góry,
- przyłóż do rany grubą warstwę czystego materiału (najlepszy byłby jałowy kompres) [1],
- przyłóż coś, co będzie stanowiło ucisk miejsca krwawienia (np. zwinięty bandaż) [2],
- następnie w ten sposób stworzony opatrunek przybandażuj, najlepiej bandażem elastycznym [3].

Jeśli ten opatrunek przecieka, nie zdejmuj go, ale dółż kolejną warstwę opatrunku i przybandażuj go.
 Idź do punktu 8



4 Udrożnij drogi oddechowe (A - airway) osoby poszkodowanej

Położ jedną ręką na czole poszkodowanego, a drugą ręką na częściach kostnych brody i odchyl w ten sposób głowę poszkodowanego do tyłu.

Idź do punktu 5



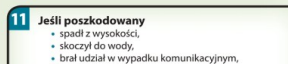
5 Oceń, czy poszkodowany oddycha (B - breathing)

Utrzymuj drożność dróg oddechowych, oceń prawidłowość oddechu wzrokiem, słuchem i czuciem. Pochyl się nad poszkodowanym, tak by wyczuć ruch wychłapanego powietrza z ust poszkodowanego na swoim policzku, staraj się usłyszeć zamer wydechu poszkodowanego. Jednocześnie obserwuj czy unosi się klatka piersiowa. **Oceń dokonuj przez 10 sekund! Zasada: „Widzę, słyszę, czuję”.**

a) Jeśli poszkodowany **nie oddycha** / masz jakiegokolwiek wątpliwości, czy oddech jest prawidłowy, **natychmiast wezwij pomoc!**

Idź do punktu 6
 Następnie idź do punktu 9 resuscytacji krążeniowo-oddechowej

b) Jeśli poszkodowany **oddycha** / oddech jest prawidłowy. Idź do punktu 6.



11 Jeśli poszkodowany

- spadł z wysokości,
- skoczył do wody,
- brał udział w wypadku komunikacyjnym,

zawsze należy w niego podziwiać **uraz kręgosłupa**. **Poszkodowanego takiego nie wolno poruszać!** Szczelnie okryj poszkodowanego, zabezpiecz go przed utratą ciepła. Cały czas utrzymuj/staraj się nawiązać kontakt słowny z poszkodowanym.

WEZWIJ BEZWZGLĘDNIĘ POMOC MEDYCZNĄ

Mogą również nastąpić inne przypadki, które wymagają równie szybkiej reakcji osoby udzielającej pierwszej pomocy:

- a) porażenie prądem b) zadławienie c) omdlenie d) zawał serca e) napad drgawek f) oparzenie g) poszkodowany nieprzytomny

a Porażenie prądem

Należy odizolować poszkodowanego od źródła prądu, poprzez **wyłączenie bezpieczników lub wyłącznika prądu**.
 • Następnie należy postąpić zgodnie z niniejszą instrukcją począwszy od punktu nr 2.

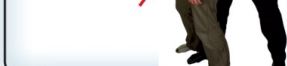
b Zadławienie

Jeśli widzi w poszkodowanego w/w objawy należy:
 • jeśli poszkodowany oddycha każdemu z nas należy pochylić do przodu i zachęcić go do kaszlu,
 • jeśli to nie poskutkuje wykonać do pięciu uderzeń między łopatkami **[fot. obok]**,
 • jeśli to nie poskutkuje wykonać do pięciu uciśnięć nadbrzusza (pomiędzy mostkiem, a pępkiem **[fot. poniżej]**).

Uwaga!
 Uciśki nadbrzusza nie stosujemy u kobiet w ciąży!!!

Jeśli uciśnięcia nadbrzusza nie poskutkuje należy ponownie wykonać pięć uderzeń między łopatkami. Te czynności wykonujemy naprzemiennie do skutku lub utraty przytomności przez poszkodowanego.

Jeśli poszkodowany straci przytomność przódź **natychmiast do punktu 3** niniejszej instrukcji!!!



c Omdlenie

Jeśli poszkodowany na twoich oczach upadł i wiesz, że nie ma żadnych urazów, ale długo przebywał w dusznym pomieszczeniu, długo stał bez zmiany pozycji lub np. siedział/leżał i szybko się podniósł do pozycji stojącej:
 • zapewnić poszkodowanemu dopływ świeżego powietrza (wynieś go w miarę możliwości z dusznego pomieszczenia, poproś o otwarcie okien),
 • ułóż poszkodowanego płasko na plecach,
 • wykonaj działania z punktu 4 i 5 niniejszej instrukcji,
 • jeżeli oddech jest zachowany, połóż odzież poszkodowanego,
 • następnie podnieś nogi i ręce poszkodowanego do góry **[fot. obok]**.

Jeśli poszkodowany nie odzyskuje przytomności dłużej niż 3 minuty traktuj go jak osobę nieprzytomną. Wykonaj czynności z punktu 8 niniejszej instrukcji.



f Oparzenie

Jeśli oparzenie miało miejsce na naszych oczach należy zdjąć bieliznę i odzież poszkodowanego z miejsca oparzenia,
 • Następnie należy schładzać powierzchnię oparzoną pod bieżącą zimną wodą nie krócej niż 15 min.,
 • Następnie jeśli występują w miejscu oparzenia pecherze lub rany należy założyć luźny opatrunek (gaza wyjąłowana lekko przybandażowana opaską dzianą) lub założyć opatrunek hydrożelowy.

Każde oparzenie twarzy, oczu lub krocza; oparzenie powyżej 10% ciała (1% to powierzchnia wielkości dłoni poszkodowanego) oraz jeśli jest zgwałcony fragment ciała **należy traktować jako ciężkie i trzeba zapewnić pomoc medyczną.**

d Zawał serca

Jeśli poszkodowany skarży się na: nagły, silny, gniotłoczy-klujący ból za mostkiem promieniujący w stronę kończyn, duszności; ma błąd skóry; jest osłabiony; jest zaniepokojony, boi się to możemy podejrzewać problemy z sercem.
 Aby pomóc takiemu poszkodowanemu musisz:
 • uspokoić go (i wspierać cały czas psychicznie),
 • polecić mu usiąść i pochylić się lekko do przodu **[fot. obok]**,
 • przykryć go czymś ciepłym (termoizolacja),
 • zapewnić mu pomoc lekarską.

Uwaga! Bądź przygotowany do podjęcia resuscytacji krążeniowo-oddechowej, ponieważ w każdej chwili może u takiego poszkodowanego nastąpić zatrzymanie akcji serca.

Jeżeli pojawiły się u Ciebie podobne objawy jak wyżej, jesteś sam/a i pomoc jest już w drodze, **zaczynaj gwałtownie kaszleć** poprzecznie: kaszel głębokim oddechem!



„Pierwszej pomocy, nie da się nauczyć tylko z książek”.

Kursy pierwszej pomocy podstawowe i zaawansowane:
www.akademiapierwszejpomocy.pl

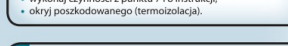
Osoby przeszkolone do udzielania pierwszej pomocy:

e Napad drgawek

Jeśli widzisz, że ktoś upada, a jego ciało zaczyna drgać silnie, nie stój bezczynnie tylko mu pomóż:

- W czasie ataku:
 • odsuń z jego okolic wszystkie niebezpieczne przedmioty,
 • zabezpiecz głowę poszkodowanego przed dalszymi urazami (od uderzeń w podłogę).

Po ataku:
 • wykonaj czynności z punktu 4 i 5 instrukcji,
 • wykonaj czynności z punktu 7 i 8 instrukcji,
 • okryj poszkodowanego (termoizolacja).



g Pozycja bezpieczna

Pozycję bezpieczną stosujemy, jeśli wystąpią łącznie trzy czynniki:

- 1 poszkodowany jest nieprzytomny,
- 2 poszkodowany ma zachowany oddech,
- 3 poszkodowany nie ma obrażeń.

- ułóż rękę poszkodowanego bliższą Twojej strony pod kątem 90 stopni [1],
- spleć swoją rękę (bliższą głowy poszkodowanego) z ręką poszkodowanego po przeciwległej Tobie stronie [2],
- splecione ręce przyłóż do policzka poszkodowanego (bliższego Twojej strony),
- chwycь teraz drugą ręką pod kolanem poszkodowanego i przyciągnij za pomocą dźwigni ciało poszkodowanego w swoją stronę,
- ułóż nogę poszkodowanego (tą, która jest na górze [3]) pod kątem prostym,
- udrożnij drogi oddechowe poszkodowanego,
- sprawdź czy poszkodowany oddycha.

Kobiety w widocznej ciąży układamy na lewym boku!!!

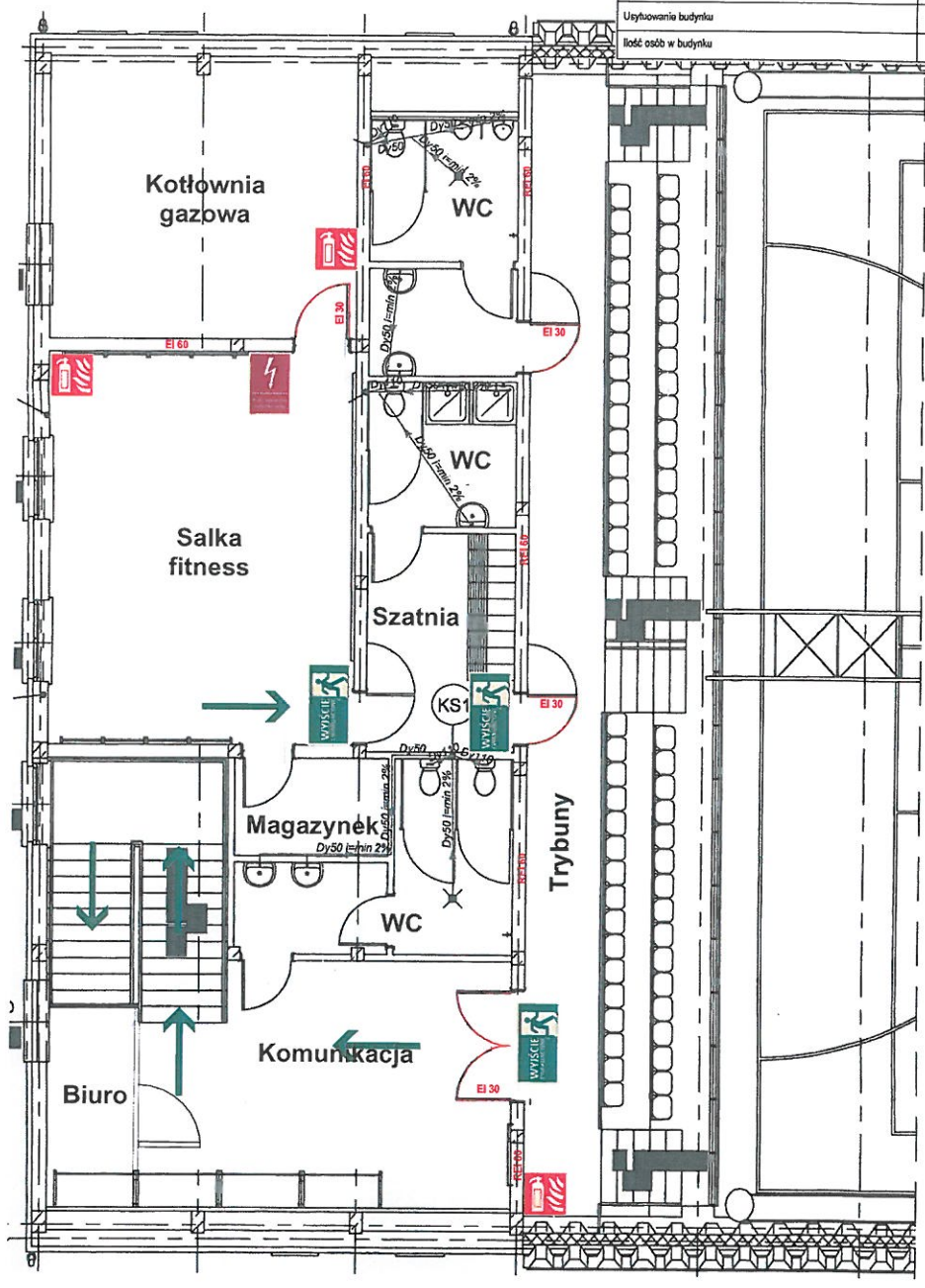


Z NamiBezpiecznie.pl

Do udzielania pierwszej pomocy zobowiązuje nas prawo.

Tę instrukcję można pobrać, zrobić dowolną ilość kopii, przekazać, umieścić na swojej stronie internetowej oraz wydrukować i powielić w dowolnej liczbie kopii. Nie można jej jednak modyfikować i sprzedawać bez pisemnego zezwolenia właściciela opracowania. Instrukcja ta oraz umieszczona w niej znaki stanowią własność firmy Security Training and Consulting Sp. z o.o.

Charakterystyka budynku	Wartość
Powierzchnia użytkowa	1.376,87 m ²
Powierzchnia zabudowy	1.197,00 m ²
Kategoria zagrożenia ludzi	ZL I + ZL III
Wysokość budynku	12,0 m
Podział obiektu na strefy pożarowe	Strefa pożarowa kategorii ZL I o powierzchni 693,84 m ² Strefa pożarowa kategorii ZL III o powierzchni 483,13 m ²
Ilość kondygnacji	2
Użytkowanie budynku	Obiekt wolnostojący w odległościach od sąsiednich zabudów i granic działki zgodnie z § 271 WT
Ilość osób w budynku	powyżej 50



LEGENDA			
	Wyjście ewakuacyjne		Drzwi przeciwpożarowe
	Kierunek ewakuacji		Drzwi bezklasowe
	Gaśnica proszkowa GP-6		Ppoż. wyłącznik prądu

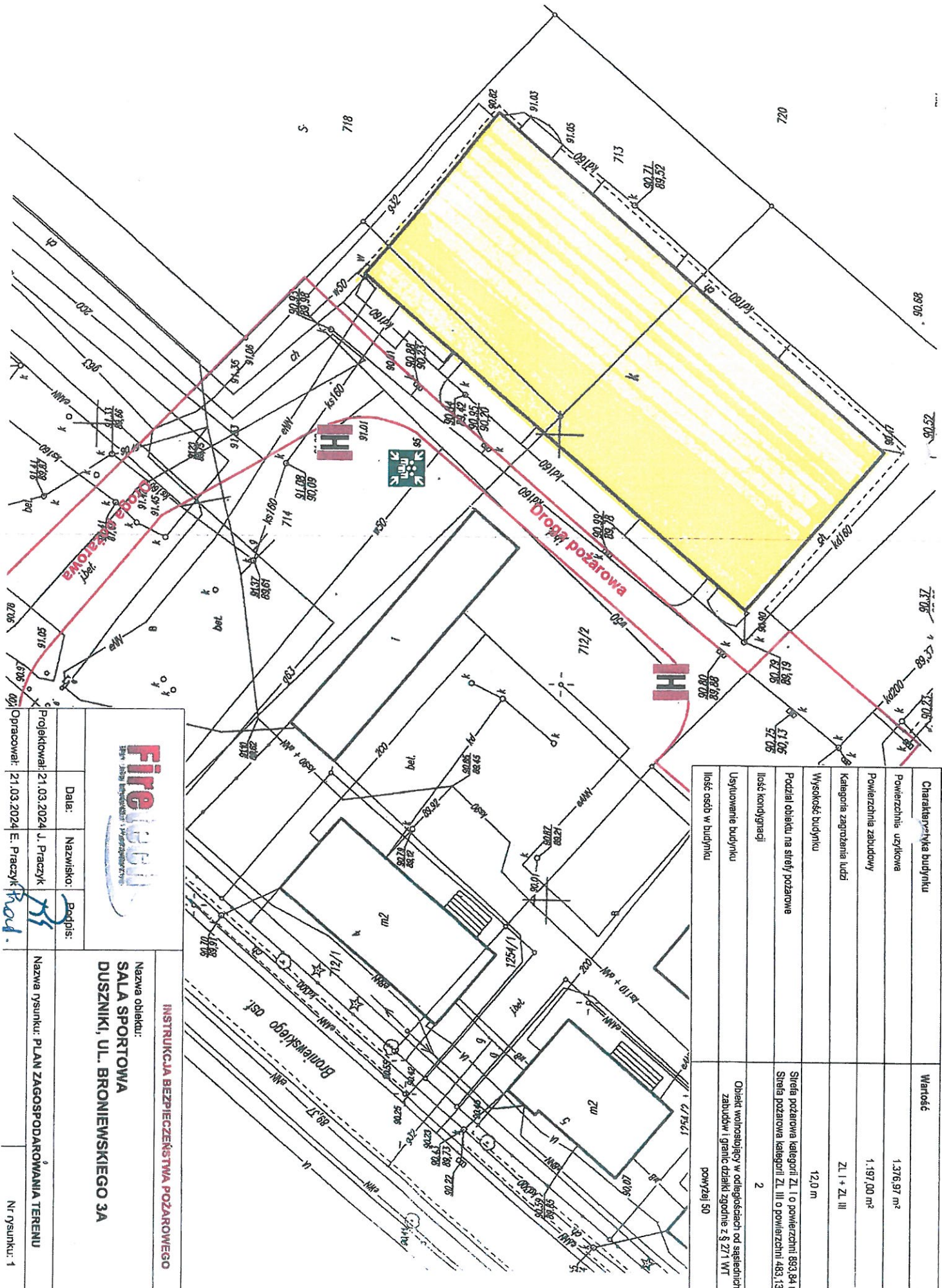
Firetech
Składowe i hurtowe wyposażenie przeciwpożarowe

Data:	Nazwisko:	Podpis:
Projektował: 21.03.2024 J. Praczyk		
Opracował: 21.03.2024 F. Praczyk		

INSTRUKCJA BEZPIECZEŃSTWA POŻAROWEGO

Nazwa obiektu:
**SALA SPORTOWA
DUSZNIKI, UL. BRONIEWSKIEGO 3A**

Nazwa rysunku: **RZUT KONDYGNACJI +1**



Charakterystyka budynku	Wartość
Powierzchnia użytkowa	1.376,97 m ²
Powierzchnia zabudowy	1.197,00 m ²
Kategoria zagrożenia ludzi	ZL I + ZL III
Wysokość budynku	12,0 m
Podział obiektu na strefy pożarowe	Strefa pożarowa kategorii ZL I o powierzchni 893,94 m ² Strefa pożarowa kategorii ZL III o powierzchni 483,13 m ²
Ilość kondygnacji	2
Użytkowanie budynku	Obiekt wzniesiony w odległościach od sąsiednich zabudów i granic działki zgodnie z § 21.1 WT
Ilość osób w budynku	ponyżej 50

Fireball
Branża: Instalacje i Wyposażenie

Data: _____
Nazwisko: _____
Podpis: _____

INSTRUKCJA BEZPIECZEŃSTWA POŻAROWEGO

Nazwa obiektu:
**SALA SPORTOWA
DUSZNIKI, UL. BRONIEWSKIEGO 3A**

Projektował: 21.03.2024 J. Praczyk
Opracował: 21.03.2024 E. Praczyk

Nazwa rysunku: **PLAN ZAGOSPODAROWANIA TERENU**

Nr rysunku: 1

KARTA AKTUALIZACJI IBP
dla Gmina Duszniki - Sala Sportowa Broniewskiego 3a

Opracował:	Inspektor Ochrony Przeciwpożarowej Arkadiusz Jakubowski	Podpis:	Inspektor Ochrony Przeciwpożarowej Arkadiusz Jakubowski Upr. SIOP.55.2025.1.12
-------------------	--	----------------	--

Kwiecień 2026

ZAKRES ANEKSU/ZMIANY

1. Zmiana podstawy prawnej

Obowiązujące akty prawne wymieniono poniżej:

- a) Ustawa z dnia 7 lipca 1994 r. Prawo budowlane (Dz.U. 2025 poz. 418).
- b) Ustawa o ochronie przeciwpożarowej z dnia 24 sierpnia 1991r. (Dz.U. 2025r. poz. 188).
- c) Kodeks pracy z dnia 26 czerwca 1974r. (Dz.U. 2025 poz. 277).
- d) Rozporządzenie Ministra Infrastruktury w sprawie warunków technicznych jakim powinny odpowiadać budynki i ich usytuowanie z dnia 12 kwietnia 2002 roku (Dz.U. 2022 poz. 1225).
- e) Rozporządzenie Ministra Spraw Wewnętrznych i Administracji w sprawie przeciwpożarowego zaopatrzenia w wodę i dróg pożarowych z dnia 24 lipca 2009 r. (Dz.U. z 2009 r. nr 124, poz. 1030).
- f) Rozporządzenie Ministra Spraw Wewnętrznych i Administracji w sprawie ochrony przeciwpożarowej budynków, innych obiektów budowlanych i terenów z dnia 7 czerwca r. (Dz.U. 2023 poz. 822).
- g) Rozporządzenie Ministra Spraw Wewnętrznych i Administracji z dnia 21 listopada 2024 r. zmieniające rozporządzenie w sprawie ochrony przeciwpożarowej budynków, innych obiektów budowlanych i terenów (Dz. U. 2024 poz. 1716)
- h) PN-92/N-01256/01 – Znaki bezpieczeństwa. Ochrona przeciwpożarowa.
- i) PN-N-01256-5: 1998 – Zasady umieszczania znaków bezpieczeństwa na drogach ewakuacyjnych i drogach pożarowych.
- j) PN-86/E-05003/01 i 02 i 03 Ochrona odgromowa obiektów budowlanych. Wymagania ogólne. Ochrona podstawowa. Ochrona obostrzona.
- k) PN-92/N-01256/01 – Znaki bezpieczeństwa. Ochrona przeciwpożarowa.
- l) PN-92/N-01256.02 – Znaki bezpieczeństwa. Ewakuacja.
- m) PN-B-02852: 2001. Ochrona przeciwpożarowa w budownictwie. Obliczanie gęstości obciążenia ogniowego oraz wyznaczanie względnego czasu trwania pożarów.

- n) PN-92/M-51079/01 - /05. Sprzęt pożarniczy. Gaśnice przenośne.
- o) PN-B-02863. Ochrona przeciwpożarowa w budownictwie. Przeciwpożarowe zaopatrzenie wodne. Sieć wodociągowa przeciwpożarowa.
- p) PN-86/E-05003/01 i 02 i 03. Ochrona odgromowa obiektów budowlanych. Wymagania ogólne. Ochrona podstawowa. Ochrona obostrzona.