

PROGNOZA ODDZIAŁYWANIA NA ŚRODOWISKO

dotycząca projektu: *miejscowego planu zagospodarowania przestrzennego
dla obszaru położonego na terenie obrębu Sękowo*

Opracowanie:

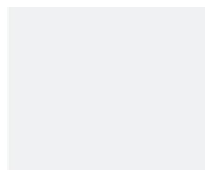
mgr inż. Beata Pietrzak



mgr Magdalena Kalinowska



pracownia
urbanistyczna
p l a n 2 1
ul. Pniewska 8 60-446
P o z n a ń
tel. +48 608 089 585
mka.kalinowska@plan21.pl
www.plan21.pl



Poznań 2023

Spis treści

| | |
|---|-----------|
| Oświadczenie zespołu autorskiego | 3 |
| 1. Wprowadzenie..... | 4 |
| 1.1 Podstawy formalno-prawne | 4 |
| 1.2 Cel i zakres merytoryczny opracowania | 4 |
| 1.3 Wykorzystane materiały i metody pracy..... | 5 |
| 1.4 Położenie obszaru objętego opracowaniem i jego użytkowanie | 7 |
| 1.5 Ustalenia projektu planu, jego cele i powiązania z innymi dokumentami | 8 |
| W projekcie planu wyznaczono: | 8 |
| 2. Ocena stanu i funkcjonowania środowiska na obszarze objętym projektem planu oraz potencjalne jego zmiany w przypadku braku realizacji projektu | 10 |
| 2.1 Położenie fizyczno-geograficzne..... | 10 |
| 2.2 Budowa geologiczna, warunki glebowe i surowce mineralne..... | 10 |
| 2.3 Wody powierzchniowe i podziemne | 11 |
| 2.4 Warunki klimatyczne | 14 |
| 2.5 Roślinność i świat zwierzęcy | 15 |
| 2.6 Stan jakości powietrza i klimatu akustycznego..... | 17 |
| 2.7 Obiekty i obszary chronione | 18 |
| 2.7.2 Środowisko kulturowe | 18 |
| 2.8 Potencjalne zmiany w środowisku w przypadku braku realizacji projektu planu | 19 |
| 3. Istniejące problemy ochrony środowiska istotne z punktu widzenia realizacji projektowanego dokumentu oraz określenie i ocena skutków dla środowiska wynikających z projektowanego przeznaczenia terenu oraz realizacji ustaleń projektu planu | 21 |
| 3.1 Oddziaływanie na powietrze atmosferyczne i klimat..... | 23 |
| 3.2 Oddziaływanie na wody powierzchniowe i podziemne..... | 26 |
| 3.3 Oddziaływanie na powierzchnię terenu, gleby i zasoby naturalne | 31 |
| 3.4 Oddziaływanie na krajobraz | 33 |
| 3.5 Oddziaływanie na klimat akustyczny i promieniowanie pól elektromagnetycznych | 33 |
| 3.6 Oddziaływanie na różnorodność biologiczną, świat roślinny i zwierzęcy, obszary chronione, w szczególności obszary Natura 2000 | 35 |
| 3.7 Oddziaływanie na zdrowie ludzi i dziedzictwo kulturowe..... | 37 |
| 3.8 Oddziaływanie na dobra materialne | 37 |
| 3.9 Ryzyko wystąpienia poważnych awarii, bezpieczeństwa mienia | 37 |
| 4. Ocena rozwiązań funkcjonalno – przestrzennych i ustaleń zawartych w projekcie planu | 40 |
| 4.1 Zgodność projektu z uwarunkowaniami ekofizjograficznymi..... | 40 |
| 4.2 Zgodność z obowiązującymi przepisami prawa..... | 40 |
| 4.3 Cele ochrony środowiska ustawione na szczeblu krajowym, międzynarodowym i wspólnotowym | 41 |
| 5. Informacje końcowe | 48 |
| 5.1 Zalecenia dotyczące możliwości wprowadzenia rozwiązań alternatywnych bądź eliminujących i ograniczających negatywne oddziaływanie na środowisko realizacji ustaleń projektu planu | 48 |
| 5.2 Propozycje dotyczące przewidywanych metod analizy skutków realizacji postanowień projektowanego dokumentu oraz częstotliwości jej przeprowadzania | 48 |
| 5.3 Możliwe transgraniczne oddziaływanie na środowisko | 50 |
| 6. Streszczenie w języku niespecjalistycznym..... | 51 |
| Spis Rycin | 57 |
| Spis Tabel | 57 |

Oświadczenie zespołu autorskiego

Data sporządzenia niniejszej Prognozy: Poznań, 07.09.2023 r.

Kierujący zespołem autorów: mgr Magdalena Kalinowska

Członek zespołu autorów: mgr inż. Beata Pietrzak

Poznań, 07.09.2023 r.

OŚWIADCZENIE ZESPOŁU AUTORSKIEGO

Zgodnie z art. 51 ust. 2 pkt 1 lit. f ustawy z dnia 3 października 2008 r. o udostępnianiu informacji o środowisku i jego ochronie, udziale społeczeństwa w ochronie środowiska oraz o ocenach oddziaływania na środowisko (tj. Dz.U. 2023 poz. 1094 ze zm.) zespół autorów, w tym kierujący tym zespołem oświadcza, że spełnia wymagania, o których mowa w art. 74a ust. 2.

Zespół autorski niżej wymieniony jest świadomy odpowiedzialności karnej za złożenie fałszywego oświadczenia.

Zespół autorski

Główny projektant:

mgr Magdalena Kalinowska


MAGDALENA KALINOWSKA
Zachowaj: Jarmołowa
ul. W. W. 2-333

Współpraca:

mgr inż. Beata Pietrzak



1. Wprowadzenie

Przedmiotem niniejszego opracowania jest prognoza oddziaływania na środowisko projektu miejscowego planu zagospodarowania przestrzennego dla obszaru położonego na terenie obrębu Sękowo.

Miejscowy plan zagospodarowania przestrzennego opracowany jest na podstawie uchwały Nr LXXVIII/496/23 Rady Gminy Duszniki z dnia 9 maja 2023 r. w sprawie przystąpienia do sporządzenia miejscowego planu zagospodarowania przestrzennego dla obszaru położonego na terenie obrębu Sękowo.

1.1 Podstawy formalno-prawne

Podstawę prawną sporządzenia prognozy oddziaływania na środowisko projektu wspomnianej planu stanowi ustawa z dnia 3 października 2008 roku o udostępnianiu informacji o środowisku i jego ochronie, udziale społeczeństwa w ochronie środowiska oraz o ocenach oddziaływania na środowisko.

Na obowiązek sporządzenia prognozy wskazuje również art.17 pkt 4 ustawy z dnia 27 marca 2003 roku o planowaniu i zagospodarowaniu przestrzennym. Stosownie do ww. ustawy projekt planu miejscowego wraz z prognozą oddziaływania na środowisko przedkłada się instytucjom i organom właściwym do zaopiniowania i uzgodnienia. Poprzez etap wyłożenia do publicznego wglądu oba dokumenty są przedmiotem społecznej oceny, a ustalenia prognozy mogą mieć wpływ na decyzję rady gminy w sprawie uchwalenia projektu planu.

1.2 Cel i zakres merytoryczny opracowania

Celem wykonania prognozy jest wskazanie przewidywanego wpływu na środowisko, jaki może mieć miejsce w skutek realizacji ustaleń zawartych w projekcie miejscowego planu zagospodarowania przestrzennego na terenie nim objętym. W związku z tym, w prognozie zawarto ocenę relacji pomiędzy ustaleniami planistycznymi, a uwarunkowaniami środowiska przyrodniczego oraz aspektami gospodarczymi i społecznymi. Prognoza oddziaływania na środowisko stanowi przy tym podstawowy środek zapewnienia utrzymania równowagi przyrodniczej i osiągnięcia zrównoważonego rozwoju.

Zakres merytoryczny prognozy określa art. 51 ust. 2 ustawy z dnia 3 października 2008 r. o udostępnianiu informacji o środowisku i jego ochronie, udziale społeczeństwa w ochronie środowiska oraz o ocenach oddziaływania na środowisko.

Odpowiednio do wymogu art. 53 ww. ustawy zakres i stopień szczegółowości informacji zawartych w prognozie został uzgodniony z właściwymi organami – Regionalnym Dyrektorem Ochrony Środowiska w Poznaniu (pismo znak: WOO-III.411.352.2023.AK.1 z dnia 15.09.2023 r.) i Państwowym Powiatowym Inspektorem Sanitarnym w Szamotułach (pismo znak: ON-NS.9011.5.14.2023 z dnia 04.09.2023 r.).

1.3 Wykorzystane materiały i metody pracy

Niniejsze opracowanie zostało wykonane w oparciu o istniejącą literaturę naukową, dostępne materiały tematyczne Urzędu Gminy w Dusznikach, akty prawne oraz wizję lokalną. Na podstawie zebranych informacji oceniono potencjalne zagrożenie środowiska związane z realizacją ustaleń miejscowego planu zagospodarowania przestrzennego, wskazano ewentualne negatywne i niepożądane konsekwencje z tego wynikające oraz zaproponowano sposoby i metody ich minimalizowania.

Podczas sporządzania prognozy wykorzystano wiele pozycji literatury naukowej. Do najważniejszych z nich zalicza się:

- *Fizjografia urbanistyczna*, A. Szponar, Wydawnictwo Naukowe PWN, Warszawa 2003,
- *Geografia regionalna Polski*, J. Kondracki, Wydawnictwo Naukowe PWN, Warszawa 2003,
- *Klimatologia ogólna*, W. Okołowicz, Państwowy Instytut Wydawniczy, Warszawa 1969,
- *Meteorologia i klimatologia dla rolników*, R. Gumiński, Warszawa 1954.

Aby w pełni stwierdzić czy oceniany dokument zawiera elementy zapewniające ochronę środowiska kierując się zasadą zrównoważonego rozwoju, przy opracowywaniu prognozy wykorzystano szereg dokumentów strategicznych, przede wszystkim regionalnego i krajowego, odnoszących się bezpośrednio, jak i pośrednio do ochrony środowiska, przyrody oraz zdrowia i życia ludzi. Posłużono się również materiałami, które są zawarte w opracowaniu ekofizjograficznym. Były to m.in.:

- Strategia Rozwoju Gminy Duszniki na lata 2016-2024,

- Program Ochrony Środowiska dla Gminy Duszniki na lata 2016-2019 z perspektywą na lata 2020-2023,
- Regionalny Program Operacyjny Województwa Wielkopolskiego na lata 2014 – 2020,
- Plan Zagospodarowania Przestrzennego Województwa Wielkopolskiego 2020+ wraz z Planem zagospodarowania przestrzennego miejskiego obszaru funkcjonalnego Poznania,
- Plan Gospodarki Odpadami dla Województwa Wielkopolskiego na lata 2019-2025 wraz z planem inwestycyjnym,
- Program ochrony środowiska dla województwa Wielkopolskiego do roku 2030,
- Roczna ocena jakości powietrza w województwie wielkopolskim za rok 2022, WIOŚ, Poznań,
- Plan gospodarowania wodami na obszarze dorzecza Odry.

Wykorzystano również następujące akty prawne:

- ustawa z dnia 27 marca 2003 r. o planowaniu i zagospodarowaniu przestrzennym (Dz.U. 2023 poz. 977 ze zm.);
- ustawa z dnia 3 października 2008 r. o udostępnianiu informacji o środowisku i jego ochronie, udziale społeczeństwa w ochronie środowiska oraz o ocenach oddziaływania na środowisko (Dz.U. 2023 poz. 1094 ze zm.);
- ustawa z dnia 7 lipca 1994 r. Prawo budowlane (Dz.U. 2023 poz. 682 ze zm.);
- ustawa z dnia 16 kwietnia 2004 r. o ochronie przyrody (Dz.U. 2023 poz. 1336 ze zm.);
- ustawa z dnia 27 kwietnia 2001 r. Prawo ochrony środowiska (Dz.U. 2022 poz. 2556 ze zm.);
- ustawa z dnia 23 lipca 2003 r. o ochronie zabytków i opiece nad zabytkami (Dz.U. 2022 poz. 840.);
- ustawy z dnia 28 września 1991 roku o lasach (Dz.U. 2023 poz. 1356 ze zm.);
- ustawa z dnia 3 lutego 1995 r. o ochronie gruntów rolnych i leśnych (tj. Dz.U. 2022 poz. 2409);
- ustawa z dnia 20 lipca 2017 r. Prawo wodne (Dz.U. 2023 poz. 1478 ze zm.);

- ustawa z dnia 14 marca 1985 r. o Państwowej Inspekcji Sanitarnej (tj. Dz.U. 2023 poz. 338.);
- ustawa z dnia 13 września 1996 r. o utrzymaniu czystości i porządku w gminach (Dz.U. 2023 poz. 1469 ze zm.);
- ustawa z dnia 14 grudnia 2012 r. o odpadach (Dz.U. 2023 r. poz. 1587 ze zm.);
- ustawa z dnia 7 czerwca 2001 r. o zbiorowym zaopatrzeniu w wodę i zbiorowym odprowadzaniu ścieków (Dz.U. 2023 poz. 573).
- rozporządzenie Rady Ministrów z dnia 10 września 2019 r. w sprawie przedsięwzięć mogących znacząco oddziaływać na środowisko (Dz. U. 2019 poz. 1839).

Posłużono się także mapą topograficzną (1:10 000), sozologiczną (1:50 000) oraz hydrograficzną (1:50 000) gminy Duszniki oraz ortofotomapą terenu planowanej inwestycji. Ponadto korzystano z bazy danych hydrogeologicznych.

Przy sporządzaniu prognozy zastosowano metodę indukcyjno-dedukcyjną, polegającą na analizie poszczególnych elementów środowiska przyrodniczego iłączeniu w całość posiadanych informacji o mechanizmach funkcjonowania środowiska przyrodniczego. Przy określaniu potencjalnych skutków realizacji zapisów projektu miejscowego planu wykorzystano wiedzę o funkcjonowaniu środowiska. Szczególnie przydatna była wówczas metoda porównawcza.

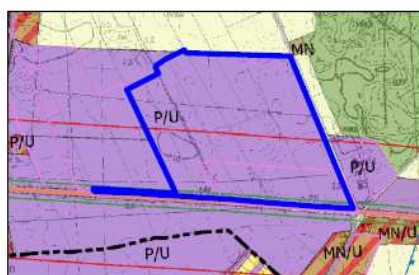
1.4 Położenie obszaru objętego opracowaniem i jego użytkowanie

Projekt planu obejmuje obszar położony w gminie Duszniki w obrębie Sękowo. Zgodnie ze Studium uwarunkowań i kierunków zagospodarowania przestrzennego Gminy Duszniki obszar ten przeznaczony został pod tereny obiektów produkcyjnych, składów i magazynów, tereny zabudowy usługowej oraz w niewielkim fragmencie pod tereny rolnicze klasy gruntów IV-VI (Ryc. 1).

Analizowany obszar stanowi grunty użytkowane rolniczo, położony jest w sąsiedztwie drogi krajowej nr 92.

Ryc. 1. Położenie przedmiotowego obszaru w gminie Duszniki i jego przeznaczenie

WYRYS ZE STUDIUM UWARUNKOWAŃ I KIERUNKÓW ZAGOSPODAROWANIA PRZESTRZENNEGO GMINY DUSZNIKI



SKALA 1:20 000

OZNACZENIA:

| | |
|--|--|
| | GRANICA OBSZARU OBJĘTEGO MIEJSCOWYM PLANEM ZAGOSPODAROWANIA PRZESTRZENNEGO |
| | TERENY OBIEKTÓW PRODUKCYJNYCH, SKŁADÓW I MAGAZYNÓW, TERENY ZABUDOWY USŁUGOWEJ |
| | TERENY ROLNICZE KLASY GRUNTÓW IV-VI |
| | GRANICE OBOWIĄZUJĄCYCH MIEJSCOWYCH PLANÓW ZAGOSPODAROWANIA PRZESTRZENNEGO |
| | STREFA NEGATYWNEGO ODDZIAŁYWANIA DROGI KRAJOWEJ NR 92 NIE MNIEJ NIŻ 200 M DLA OBIEKTÓW BUDOWLANYCH Z POMIESZCZENIAMI PRZEZNACZONYMI NA POBYT LUDZI |
| | STREFA NEGATYWNEGO ODDZIAŁYWANIA DROGI KRAJOWEJ NR 92 NIE MNIEJ NIŻ 25 M DLA OBIEKTÓW BUDOWLANYCH NIE PRZEZNACZONYCH NA POBYT LUDZI |

Źródło: Studium uwarunkowań i kierunków zagospodarowania przestrzennego Gminy Duszniki

1.5 Ustalenia projektu planu, jego cele i powiązania z innymi dokumentami

W projekcie planu wyznaczono:

- 1) teren usług lub produkcji, oznaczony na rysunku planu symbolem 1U-P;
- 2) teren rolnictwa z zakazem zabudowy, oznaczony na rysunku planu symbolem 1RN;
- 3) tereny komunikacji drogowej wewnętrznej, oznaczone na rysunku planu symbolami: 1KR, 2KR, 3KR.

Dla terenu usług lub produkcji oznaczonego na rysunku planu symbolem 1U-P ustalono w zakresie zasad kształtowania zabudowy oraz wskaźników zagospodarowania terenu dopuszczenie lokalizacji budynków produkcyjnych, składów, magazynów, budynków usługowych, budynków garażowych, hal namiotowych, wiat, portierni. Zakazano lokalizacji usług handlu wielkopowierzchniowego. Zakazano lokalizowania obiektów usługowych, dla których określone zostały dopuszczalne poziomy hałasu zgodnie z przepisami odrębnymi. Ustalono dopuszczenie dojazdów, miejsc postojowych, sieci i urządzeń infrastruktury

technicznej, zgodnie z przepisami odrębnymi. Ustalono wskaźnik intensywności zabudowy od 0 do 2, liczony jako stosunek powierzchni całkowitej zabudowy do powierzchni działki budowlanej, powierzchnię zabudowy nie większą niż 50% powierzchni działki budowlanej, a powierzchnię biologicznie czynną nie mniejszą niż 20% powierzchni działki budowlanej. Ustalono wysokość budynków do 20,0 m. Dopuszczono lokalizację kondygnacji podziemnych, z uwzględnieniem warunków gruntowo – wodnych. Ustalono dowolną geometrię dachów oraz nachylenie połaci dachowych. Nakazano realizację zieleni izolacyjnej, zgodnie z rysunkiem planu, z dopuszczeniem infrastruktury technicznej oraz zjazdów.

Dla terenu rolnictwa z zakazem zabudowy, oznaczonego na rysunku planu symbolem 1RN ustalono w zakresie zasad kształtowania zabudowy oraz wskaźników zagospodarowania terenu tereny rolnicze w tym grunty rolne. Ustalono dopuszczenie zadrzewień, zakrzewień. Zakazano budowy budynków i budowli rolniczych. Ustalono dopuszczenie lokalizacji infrastruktury technicznej, zgodnie z przepisami odrębnymi.

Podstawowym celem projektu planu jest zapewnienie ładu przestrzennego, dostosowanie istniejących funkcji terenu do zapisów zgodnych z obowiązującymi przepisami oraz uzupełnienie tych zapisów o dodatkowe funkcje wynikające z aktualnej sytuacji społeczno–gospodarczej. Przeznaczenie przedmiotowego obszaru zgodne jest z założeniami Studium uwarunkowań i kierunków zagospodarowania przestrzennego Gminy Duszniki. Projekt planu zapewnia zachowanie i ochronę najważniejszych walorów środowiska przyrodniczego oraz określa sposób zagospodarowania omawianego obszaru zgodnie z aktualną polityką przestrzenną gminy.

Stosownie do ustawy z dnia 27 marca 2003 r. o planowaniu i zagospodarowaniu przestrzennym zapisy projektu planu muszą być powiązane z zapisami studium uwarunkowań i kierunków zagospodarowania przestrzennego. Przedmiotowy projekt planu zapewnia zachowanie i ochronę najważniejszych walorów środowiska przyrodniczego oraz określa sposób zagospodarowania omawianego obszaru zgodnie z aktualną polityką przestrzenną gminy, nawiązuje tym samym do zapisów zawartych w Studium uwarunkowań i kierunków zagospodarowania przestrzennego Gminy Duszniki.

2. Ocena stanu i funkcjonowania środowiska na obszarze objętym projektem planu oraz potencjalne jego zmiany w przypadku braku realizacji projektu

2.1 Położenie fizyczno-geograficzne

Gmina Duszniki, o pow. 15 628 ha, położona jest w zachodniej części woj. wielkopolskiego, w południowej części powiatu szamotulskiego. Graniczy z gminami: Szamotuły, Kaźmierz, Tarnowo Podgórne, Buk, Opalenica, Kuślin, Lwówek oraz Pniewy. Granice gminy nie wynikają z układu przyrodniczego. Wyjątek stanowi granica południowo - zachodnia (Zakrzewko - Sędzinko) biegnąca wzdłuż koryta rzeki Mogilnicy. W dwudziestu miejscowościach zamieszkuje ok. 8 900 mieszkańców. Gmina Duszniki liczy 17 sołectw (Brzoza – Grodziszczko, Ceradz Dolny, Chełminko, Duszniki, Grzebienisko, Kunowo, Mieściska-Sarbia, Młynkowo, Niewierz, Podrzewie, Sędzinko-Zalesie, Sędziny, Sękowo, Wierzeje, Wilczyna, Wilkowo, Zakrzewko), zaś podzielona została na 18 obrębów (Brzoza, Ceradz Dolny, Chełminko, Duszniki, Grzebienisko, Kunowo, Mieściska, Młynkowo, Niewierz, Podrzewie, Sarbia, Sędzinko, Sędziny, Sękowo, Wierzeja, Wilczyna, Wilkowo, Zakrzewko).

Gmina Duszniki położona jest w centrum województwa wielkopolskiego, w odległości ok. 40 km od Poznania. Przez gminę Duszniki przebiegają drogi o znaczeniu ponadlokalnym tj. autostrada A2, droga krajowa nr 92, droga wojewódzka nr 306 oraz siedemnaście dróg powiatowych.

2.2 Budowa geologiczna, warunki glebowe i surowce mineralne

Pod względem fizyczno-geograficznym (wg. Kondrackiego) obszar Gminy leży w: Prowincji Niż Środkowopolski, Podprowincji Pojezierze Południowo-Bałtyckie, Makroregionie Pojezierze Wielkopolskie, Mezo-regionie Pojezierze Poznańskie. Gmina Duszniki leży na falistej równinie moreny dennej, urozmaiconej wzniesieniami polodowcowymi. W jej równinnym krajobrazie dominują położone wokół wiosek pola uprawne i łąki. Pod względem geologicznym obszar Gminy tworzą utwory trzecio- i czwartorzędowe. Utwory trzeciorzędowe to osady z oligocenu i miocenu, ułożone na ogół poziomo. Stwierdza się ich miąższość od 120 m w rejonie Sędzin Grzebieniska oraz do 158 m w rejonie Ceradza Dolnego. Osady trzeciorzędowe leżą na ogół w układzie poziomym.

Utwory czwartorzędowe to przede wszystkim poziomy glin morenowych rozdzielonych lokalnie osadami rzecznyymi w postaci piasków, żwirów i iłów.

Występowanie piasku, żwiru, glin i torfu nie ma znaczenia przemysłowego, a eksploatacja piasków prowadzona jest na potrzeby lokalne. Perspektywiczne zasoby kruszywa występują w rejonie wsi Zakrzewko - Śliwno oraz zasoby piasku ze żwirem w trójkącie Niewierz - Mieścisko – Sękowo.

Obszar gminy znajduje się też w rejonie perspektywnym występowania surowców energetycznych. Miocieńskie pokłady węgla brunatnego zalegają na głębokości 149 m ppt. W rejonie Wsi Sędziny - Grzebienisko - Ceradz Dolny. Zasoby szacunkowe złoża wynoszą 326.716 ton. Jednakże, z uwagi na znaczną głębokość zalegania, trudne warunki eksploatacji oraz małą miąższość (1,5 m) wydobywanie nie jest przewidywane. Drugim surowcem energetycznym jest gaz ziemny. W gminie Duszniki udokumentowano dwa złoża gazu ziemnego będące pod nadzorem Okręgowego Urzędu Górniczego w Poznaniu.

Nie odnotowano udokumentowanych kompleksów podziemnego składowania dwutlenku węgla, ani obszarów naturalnych zagrożeń geologicznych.

Na obszarze gminy Duszniki udokumentowano dwadzieścia trzy złoża kruszyw naturalnych i jedenaście terenów górniczych.

Obszar objęty planem obejmuje koncesja nr 14/2001/Ł z dnia 14.11.2017 r. na poszukiwanie i rozpoznawanie złóż ropy naftowej i gazu ziemnego oraz wydobywanie ropy naftowej i gazu ziemnego ze złóż w obszarze „Pniewy-Stęszew”, ważna do dnia 14.11.2047 r. udzielona przez Ministra Środowiska na rzecz PGNiG S.A. w Warszawie.

2.3 Wody powierzchniowe i podziemne

Obszar Gminy jest pokryty licznymi ciekami wodnymi i rowami - dopływami Mogilnicy. Rzeką Mogilnicą nazywane są trzy ciek łączące się ze sobą w rejonie Wojnowic i Troszczyna. Zlewnia rzeki Mogilnicy zajmuje prawie cały obszar gminy ze spływem w kierunku południowym do rzeki Warty. Skrawek północny gminy jest odwadniany przez rzekę Samę w kierunku północno-wschodnim. Zlewnia rzeki Samy – północno-wschodni kraniec gminy, to dopływ jeziora Bytyńskiego. Natomiast wschodnia część jest położona w zlewni rzeki Samicy Stęszewskiej z kierunkiem spływu południowo-wschodnim do rzeki Warty. Samica Stęszewska jest dopływem Kanału Mosińskiego.

Jako podstawowy ciek przyjmuje się Mogilnicę Górną nazywając ją Mogilnicą, pozostałe cieki o nazwach Mogilnica Wschodnia i Mogilnica Zachodnia uznano za jej dopływy. Mogilnica Górna i Wschodnia przepływają przez gminę Duszniki. W dolnym biegu koryto rzeki dzieli się ponownie na 2 ramiona: Kanał Prut I, odprowadzający 60% wód do Kanału Mosińskiego i Kanał Prut II odprowadzający wody do Obry. Pod względem administracyjnym zlewnia rzeki leży na terenie gmin: Pniewy, Duszniki, Buk, Lwówek, Kuślin, Opalenica, Granowo. Całkowita długość Mogilnicy wynosi 67,3 km powierzchnia zlewni to 700 km². Rzeka wypływa z Jeziora Pniewskiego położonego na wysokości 94,1 m n.p.m. Ujście Mogilnicy do Kanału Mosińskiego przez Kanał Prut I następuje w miejscowości Sepno na wysokości 70 m n.p.m. Górna część zlewni ma charakter pagórkowatej moreny czołowej zbudowanej z glin i żwirów z licznymi zagłębieniami wypełnionymi wodą oraz gliniastej moreny dennej. Zlewnię Mogilnicy budują gliny i piaski strefy moreny czołowej. W obniżeniach torfy. Deniwelacja terenu 10-15 m. Niewielkie fragmenty północnej zlewni (okolice Pniew) zbudowane z piasków sandrowych stanowią obszary bardzo korzystne pod względem infiltracyjnym. Również obszar wysoczyzny niedaleko miejscowości Duszniki charakteryzuje się korzystnymi warunkami infiltracji wód. Duża chłonność gruntów wymaga zachowania szczególnej ostrożności w zakresie gospodarki wodno-ściekowej i odpadowej w celu zapobieżenia degradacji środowiska i ochrony zasobów wód podziemnych. Znacznie mniejsze prawdopodobieństwo zasilania lub skażenia przez infiltrację występuje na obszarach zbudowanych z glin zwałowych, które zaliczone są do bardzo niekorzystnych podtypów infiltracyjnych. Dotyczy to prawie całej zlewni Mogilnicy z wyjątkiem wyżej wspomnianych fragmentów oraz zachodnich obszarów odwadnianych przez Mogilnicę Zachodnią i Dopływ spod Władysławowa.

Poziom gruntowy występuje w osadach piasku i żwiru dolin rzecznych, sandrów, rynien jeziornych oraz spiaszczonych partiach glin morenowych. Swobodne zwierciadło wody I poziomu wodonośnego zalega na głębokości 0,0 - 6,0 m ppt, najczęściej 1,5 - 2,5 m ppt. Poziom gruntowy jest zasilany głównie poprzez opady atmosferyczne, a w dolinach rzecznych także z poziomów wód wgłębnych i powierzchniowych. Wody podziemne wykorzystywane do celów gospodarskich występują w obrębie utworów czwartorzędowych i trzeciorzędowych. Poziom trzeciorzędowy ma charakter naporowy lub swobodny i ujmowany jest sporadycznie. Zasoby wodne poziomu czwartorzędowego w zdecydowanej

większości zlokalizowane są w piaskach, żwirach rzecznych i wodnolodowcowych. Wody te mają układ piętrowy, występują generalnie w 2-3 poziomach. Wody podziemne I poziomu na obszarach równinnych występują na ogół na głębokościach poniżej 1,5 m p.p.t. (pod poziomem terenu), w strefie sandrowej na głębokości od 0 do 2 m p.p.t. Miąższość tych warstw waha się od kilku do 60 m, przy czym średnio wynosi ona 10-30 m. Wyżej wymienione czwartorzędowe struktury wodonośne zasilane są przez wody głębokiego krążenia, infiltrowane z terenów przyległych obszarów wysoczyznowych i w znacznie mniejszym stopniu wody powierzchniowe. W utworach trzeciorzędowych występują generalnie dwa poziomy wodonośne: oligoceński i mioceneński. Tworzą je ilaste utwory plicenu oraz mioceneńskie piaski drobno i średnioziarniste.

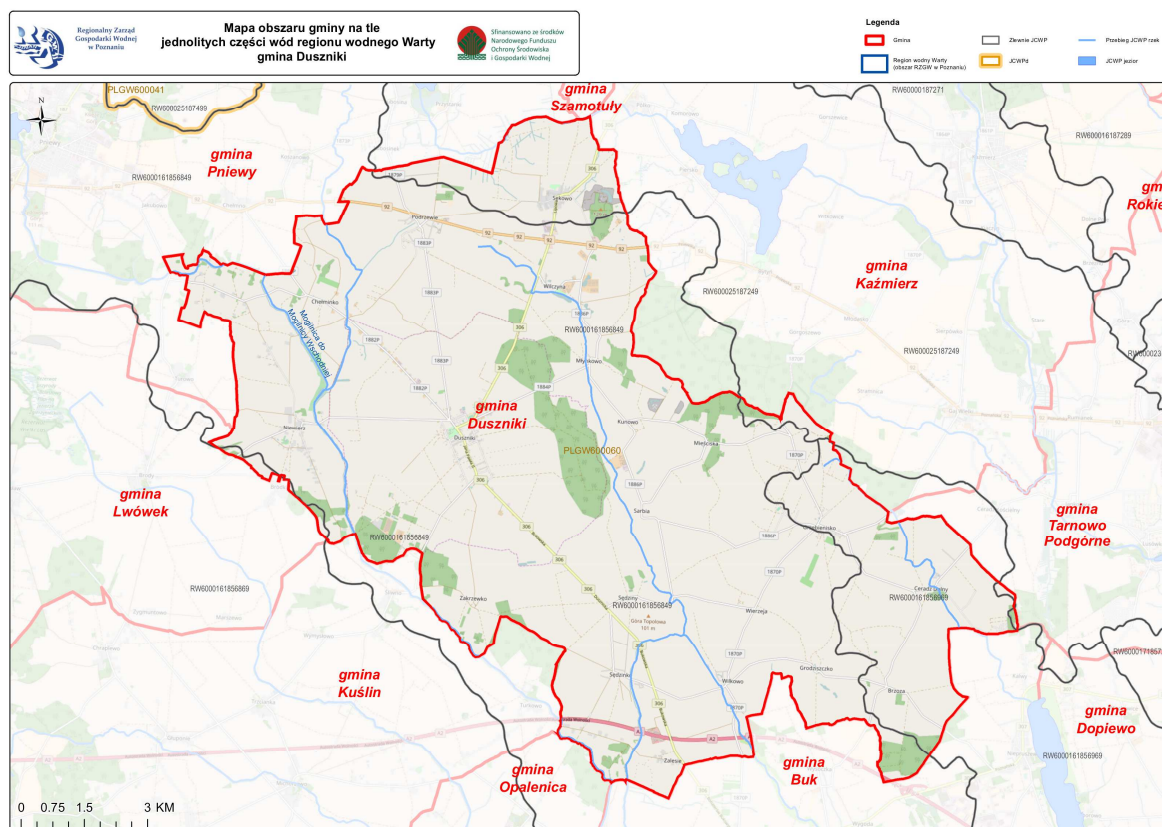
Obszar objęty planem znajduje się częściowo w granicy Głównego Zbiornika Wód Podziemnych nr 146 "Subzbiornik Jezioro Bytyńskie – Wronki - Trzciel".

Obszar objęty planem znajduje się w Jednolitej Części Wód Podziemnych (JCWPd) nr 60 (PLGW600060). Zgodnie z ustaleniami Planu gospodarowania wodami na obszarze dorzecza Odry przedmiotowa JCWPd charakteryzuje się dobrym stanem chemicznym i ilościowym oraz zagrożona jest ilościowo i chemicznie ryzykiem nieosiągnięcia celów środowiskowych. Celami środowiskowymi dla przedmiotowej JCWPd jest utrzymanie dobrego stanu chemicznego i ilościowego. Według „Mapy stanu jednolitych części wód podziemnych (JCWPd) wg podziału na 172 obszary” stan chemiczny i ilościowy powyższej JCWPd został oceniony jako dobry (2019 r. GIOŚ).

Według „Oceny jakości wód podziemnych w punktach pomiarowych sieci krajowej w ramach monitoringu diagnostycznego stanu chemicznego wód podziemnych w roku 2022” określono jako III klasę jakości wód w punkcie pomiarowym nr MONBADA 2555 w miejscowości Duszniki.

Zgodnie z ustaleniami Planu gospodarowania wodami na obszarze dorzecza Odry Mogilnica do Mogilnicy Wschodniej (RW6000101856839) jest silnie zmienioną częścią wód. Aktualny stan dla przedmiotowej JCWP określa się jako zły i zagrożona jest nieosiągnięciem celów środowiskowych. Celami środowiskowymi dla przedmiotowej JCWP jest dobry potencjał ekologiczny; zapewnienie drożności cieku dla migracji ichtiofauny o ile jest monitorowany wskaźnik diadromiczny D oraz dobry stan chemiczny.

Ryc. 2. Mapa obszaru gminy na tle jednolitych części wód regionu wodnego Warty gmina Duszniki



źródło: Regionalny Zarząd Gospodarki Wodnej w Poznaniu

2.4 Warunki klimatyczne

Gmina Duszniki podobnie jak cała Wielkopolska znajduje się pod dominującym wpływem powietrza polarno-morskiego, które latem przynosi ochłodzenie, znaczne zachmurzenie nieba i częste opady, a zimą ocieplenie i odwilż. Ze wschodu i z południa napływają też, choć z mniejszą częstością, suche masy powietrza kontynentalnego. Pozostałe typy mas powietrza, ze względu na rzadkość występowania nie odgrywają znaczącej roli w kształtowaniu klimatu gminy. Taka cyrkulacja determinuje rozkład kierunku i prędkości wiatru. Przeważają wiatry z sektora zachodniego, głównie z kierunku W i SW /36%/. Udział wiatrów z sektora wschodniego nie przekracza w roku 27%. Wiatry z kierunku S, SW, SE wieją przez 36 dni w roku. Średnia roczna prędkość wiatru wynosi około 3.5 m/s. Najwyższą prędkością charakteryzują się wiatry zachodnie. Maksymalne prędkości wiatru notowane są w zimie i wiosną. Minimum prędkości wiatru występuje w lecie. Średnio w roku, przeważają wiatry słabe o prędkości 1-3 m/s. Średnia roczna temperatura powietrza, z wielolecia 1951-

2000, rzędu 8.0-8.3°C jest wynikiem wystąpienia skrajnie wysokich temperatur w ostatnim 10-leciu, często przekraczających 9.0°C. Średnia półrocza letniego wynosi 13.9°C, zimowego 2.4°C. W lipcu temperatury maksymalne przekraczają 30°C. Okres średnich dobowych temperatur powyżej 0°C rozpoczyna się wczesną wiosną i utrzymuje się do późnej jesieni. Zimy są krótkie i często bezśnieżne. Roczna suma opadów przekracza 500 mm /517 mm/. Maksymalna suma roczna wynosi 628 mm, minimalna 339 mm. Najwyższe opady występują w okresie letnim, co jest związane z wystąpieniem burz. Pokrywa śnieżna notowana jest, zwłaszcza w ostatnim 20-leciu epizodycznie i utrzymuje się przez kilka dni.

2.5 Roślinność i świat zwierzęcy

Szata roślinna w gminie obejmuje: roślinność leśną, łąkową i szuwarową, wodną pól uprawnych, zadrzewienia, parków wiejskich, pomników przyrody, sadów ogrodów przydomowych. Dalszym elementem środowiska jest roślinność leśna. Lasy stanowią niecałe 7% powierzchni gminy. Należą do nadleśnictw: Pniewy, Grodzisk i Konstantynowo. Występują w kilku kompleksach wzdłuż doliny rzeki Mogilnicy Wschodniej i Górnej, w strefie wododziałowej między zlewniami rzeki Samy i Mogilnicy. Największe zbiorowisko leśne stanowią zespoły borowe (bory mieszane świeże z przewagą sosny) oraz zespoły dębów (lasy świeże) - dęby z nieznaczną domieszką sosny i brzozy. Podszycie średnie tworzą krzewy leszczyny i jarzębiny. Bogate jest też runo trawiasto - krzewinkowe. Zespoły dąbrów, korzystne dla turystyki i zbieractwa grzybów spotkać można w części północno wschodniej i w części centralnej na wschód od Dusznik (uroczysko Duszniki). Drugie zbiorowisko leśne stanowią bory mieszane świeże i bory świeże z drzewostanem sosnowym o skąłym podszyciu. Korzystne dla penetracji turystycznej i zbieractwa (borówki, maliny). Bory występują w części południowo - zachodniej gminy wzdłuż Mogilnicy - uroczysko Śliwno i Bródki częściowo leżące poza gminą oraz w części północnej – uroczysko Sękowo. Roślinność łąkowa jest bogato reprezentowana przez łąki i pastwiska oraz roślinność torfowiskową zwłaszcza w obrębie dolin rzecznych i obniżeń terenowych – stanowi to bogactwo krajobrazowe. Roślinność szuwarową spotkać można w strefie brzegowej zbiorników wód stojących i płynących. Zadrzewienia stanowią w gminie Duszniki bardzo ważny element krajobrazu wpływający dodatnio na bilans wodny. Wysokie walory

przyrodniczo - kulturowe stanowi szata roślinna chronionych parków dworskich oraz jedyne go pomnika przyrody - lipy drobnolistnej w Wilczynie.

Dużą wartość środowiska przyrodniczego stanowią ptaki najczęściej występujące w środowiskach wodno - błotnych i leśnych. W gminie istnieją trzy miejsca gniazdowania gatunków chronionych: jedno bociana czarnego i dwa żurawia w rejonie torfowisk Niewierza i Wilczyny oraz zabagnionych fragmentów śródleśnych uroczyska Duszniki.

Na obszarze gminy znajdują się obszary objęte ochroną na podstawie ustawy z dnia 16 kwietnia 2004 r. o ochronie przyrody tj. Obszar Natura 2000 – Specjalny Obszar Ochrony „Grądy Bytyńskie” (PLH300051) oraz rezerwat przyrody „Duszniczki” (obszar mający znaczenie dla Wspólnoty Grądy Bytyńskie PLH300051). Analizowany obszar położony jest poza granicami ww. obszarów.

Obszar objęty planem jest terenem niezagospodarowanym, stanowi grunty orne. Położony jest w sąsiedztwo drogi krajowej oraz zabudowy przemysłowej. W związku z powyższym w granicach obszaru objętego ustaleniami projektu planu występują gatunki zwierząt, typowe dla terenów użytkowanych rolniczo oraz przyzwyczajone do obecności człowieka. Podczas wizji terenowej nie odnotowano występowania na analizowanym terenie gatunków zwierząt objętych ochroną. Podczas wizji terenowej zaobserwowano obecność na analizowanym terenie pospolitych gatunków zwierząt m.in. myszy polne, pajęczaki oraz zaobserwowano przelot nad analizowany terenem ptaków takich jak kruki i szpaki.

Na podstawie wizji lokalnej, na obszarze objętym zmianą planów, nie odnotowano gatunków roślin, grzybów i zwierząt objętych ochroną gatunkową, wymienionych w rozporządzeniu Ministra Środowiska z dnia 16 grudnia 2016 r. w sprawie ochrony gatunkowej zwierząt (Dz.U. 2016 poz. 2183), w rozporządzeniu Ministra Środowiska z dnia 9 października 2014 r. w sprawie ochrony gatunkowej roślin (Dz. U. z 2014 r., poz. 1409) oraz w rozporządzeniu Ministra Środowiska z dnia 9 października 2014 r. w sprawie ochronie gatunkowej grzybów (Dz. U. z 2014 r., poz. 1408), gatunki z załącznika IV Dyrektywy Rady 92/43/EWG z dnia 21 maja 1992 r. w sprawie ochrony siedlisk przyrodniczych oraz dzikiej fauny i flory (Dz. U. L 206 z 22.7.1992, str. 7) – tzw. Dyrektywy Siedliskowej, a także gatunki zagrożone wyginięciem (np. znajdujące się na regionalnej czerwonej liście) lub rzadkie.

2.6 Stan jakości powietrza i klimatu akustycznego

Jakość życia w znacznym stopniu uwarunkowana jest stanem czystości powietrza. Wynika to z faktu, że powietrze jest nie tylko źródłem tlenu, ale również ma decydujący wpływ na zdrowie człowieka. Wprowadzenie do powietrza atmosferycznego substancji stałych, ciekłych lub gazowych w ilościach, które mogą ujemnie wpływać na zdrowie ludzi, klimat, przyrodę, glebę, wodę lub spowodować inne szkody w środowisku określane są jako zanieczyszczenia powietrza.

Przy ocenie jakości powietrza atmosferycznego na obszarze objętym projektem planu wykorzystano raport GIOŚ w Poznaniu pt. Roczna ocena jakości powietrza w województwie wielkopolskim za rok 2022. Prezentowaną ocenę wykonano w oparciu m. in. o ustawę - Prawo ochrony środowiska czy rozporządzenie Ministra Środowiska z dnia 24 sierpnia 2012 r. w sprawie poziomów niektórych substancji w powietrzu. Główny Inspektor Ochrony Środowiska dokonuje oceny poziomów substancji w powietrzu w danej strefie za rok poprzedni, a następnie dokonuje klasyfikacji stref, dla każdej substancji odrębnie, według określonych kryteriów. Wyniki ocen dla danego województwa są niezwłocznie przekazywane zarządowi województwa.

Pod kątem ochrony zdrowia ludzkiego w 2022 roku dla poziomu dopuszczalnego dwutlenku siarki, dwutlenku azotu, ołowiu, benzenu, tlenku węgla, pyłu zawieszonego PM₁₀ i PM_{2,5} oraz poziomu docelowego ozonu, kadmu, arsenu, niklu wszystkie strefy zaliczono do klasy A. Jedynie w przypadku poziomu docelowego benzo(a)pirenu w pyłe zawieszonym PM₁₀ wszystkie strefy zaliczono do klasy C.

W klasyfikacji dodatkowej:

- w przypadku ozonu dla poziomu celu długoterminowego wszystkie strefy zaliczono do klasy D2;
- w przypadku pyłu zawieszonego PM_{2,5} dla poziomu dopuszczalnego I fazy wszystkie strefy uzyskały klasę A.

Pod kątem ochrony roślin w zakresie dwutlenku siarki, tlenków azotu oraz ozonu, strefę wielkopolską zaliczono do klasy A. W klasyfikacji dodatkowej w odniesieniu do poziomu celu długoterminowego dla ozonu strefie przypisano klasę D2.

Hałas jest powszechnym zanieczyszczeniem środowiska przyrodniczego, spośród wielu jego źródeł do najbardziej uciążliwych zalicza się hałas komunikacyjny. Przedmiotowy

teren położony jest przy drodze krajowej nr 92. Zasadniczymi czynnikami mającymi wpływ na poziom hałasu komunikacyjnego kołowego są: natężenie ruchu i udział transportu ciężkiego w strumieniu wszystkich pojazdów, stan techniczny pojazdów, rodzaj i stan nawierzchni dróg etc.

2.7 Obiekty i obszary chronione

2.7.1 Środowisko przyrodnicze

Obszar objęty planem znajduje się poza obszarami objętymi ochroną, na podstawie ustawy z dnia 16 kwietnia 2004 r. *o ochronie przyrody*.

2.7.2 Środowisko kulturowe

Zgodnie z ustawą z dnia 23 lipca 2003 r. o ochronie zabytków i opiece nad zabytkami ochronie i opiece podlegają:

- zabytki nieruchome, w szczególności: krajobrazy kulturowe, układy urbanistyczne, ruralistyczne i zespoły budowlane, dzieła architektury i budownictwa, dzieła budownictwa obronnego, obiekty techniki, cmentarze, parki, ogrody i inne formy zaprojektowanej zieleni, miejsca upamiętniające wydarzenia historyczne bądź działalność wybitnych osobistości lub instytucji,
- zabytki ruchome, w szczególności: dzieła sztuk plastycznych, rzemiosła artystycznego i sztuki użytkowej, kolekcje, numizmaty oraz pamiątki historyczne, wytwory techniki, materiały biblioteczne, instrumenty muzyczne, wytwory sztuki ludowej i rękodzieła oraz inne obiekty etnograficzne, przedmioty upamiętniające wydarzenia historyczne bądź działalność wybitnych osobistości lub instytucji,
- zabytki archeologiczne, w szczególności: pozostałości terenowe pradziejowego i historycznego osadnictwa, cmentarze, kurhany, relikty działalności gospodarczej, religijnej i artystycznej.

Na terenie objętym planem braku jest ww. zabytków.

2.8 Potencjalne zmiany w środowisku w przypadku braku realizacji projektu planu

Stosownie do art. 14 ust. 5 ustawy z dnia 27 marca 2003 r. o planowaniu i zagospodarowaniu przestrzennym przed podjęciem uchwały o przystąpieniu do sporządzenia niniejszego planu, wykonano analizę zasadności jej podjęcia oraz stopnia zgodności przewidywanych rozwiązań z ustaleniami Studium. Analiza wykazała że brak planu dla przedmiotowego obszaru uniemożliwia zrównoważony rozwój miejscowości. Celem planu jest określenie przeznaczenia terenów oraz zasad ich zagospodarowania, a także określenie zasad ochrony środowiska przyrodniczego, kulturowego, obsługi komunikacyjnej i wyposażenia infrastrukturalnego

Zaniechanie realizacji projektu planu spowoduje, że lokalizacja nowej zabudowy prowadzona będzie w oparciu o obecnie obowiązujące przepisy, które nie zawierają odpowiednich zapisów chroniących środowisko przyrodnicze. Istnieje także ryzyko wprowadzenia na omawiany obszar funkcji niezgodnych z jego charakterem i generujących dla otoczenia zbyt dużo negatywnych oddziaływań np. poprzez realizację przedsięwzięć mogących zawsze lub potencjalnie oddziaływać na środowisko.

Do najważniejszych, potencjalnych zmian w środowisku przyrodniczym oraz w dotychczasowym sposobie zagospodarowania i użytkowania poszczególnych terenów, jakie mogłyby wystąpić w przypadku braku realizacji ustaleń planu miejscowego, można zatem zaliczyć:

- rozwój nadmiernie intensywnej zabudowy na terenach obecnie niezabudowanych, na podstawie wydanych decyzji o warunkach zabudowy;
- niekontrolowany i spontaniczny rozwój różnorodnej zabudowy,
- pojawienie się znacznych różnic w zagospodarowaniu przestrzennym (przeznaczenie, charakter, kubatura i standard zabudowy),
- realizację przedsięwzięć mogących zawsze lub potencjalnie oddziaływać na środowisko (innych niż elementy układu komunikacyjnego czy inwestycje celu publicznego),
- trudności z utrzymaniem ładu przestrzennego (pogłębianie się problemów związanych z chaotycznym i niekontrolowanym przekształcaniem krajobrazu).

Dodatkowo brak realizacji ustaleń projektu planu miejscowego może przyczynić się do wprowadzenia chaosu przestrzennego oraz powstania konfliktów pomiędzy potrzebami ochrony środowiska, a potrzebami rozwoju gospodarczego.

W przypadku braku realizacji planu zmiany w środowisku również będą zachodzić w związku z aktualną działalnością rolniczą, która może negatywnie oddziaływać na środowisko przyrodnicze poprzez m.in. nadmierne używanie środków chemicznych: nawozów sztucznych, pestycydów, antybiotyków i hormonów czy zajmowanie gruntów rolnych pod monokulturowe uprawy.

3. Istniejące problemy ochrony środowiska istotne z punktu widzenia realizacji projektowanego dokumentu oraz określenie i ocena skutków dla środowiska wynikających z projektowanego przeznaczenia terenu oraz realizacji ustaleń projektu planu

Zgodnie z art. 51 ust. 2 pkt 2 lit c. ustawy o ooś, prognoza oddziaływania na środowisko określa, analizuje i ocenia istniejące problemy ochrony środowiska istotne z punktu widzenia realizacji projektowanego dokumentu, w szczególności dotyczące obszarów podlegających ochronie na podstawie ustawy z dnia 16 kwietnia 2004 r. o ochronie przyrody (Bednarek R., 2012, Strategiczna ocena oddziaływania na środowisko w planowaniu przestrzennym). Obszar objęty projektem zmiany planów położony jest poza granicami powierzchniowych form ochrony przyrody, brak jest w sąsiedztwie wód płynących oraz stojących.

Istniejącymi obecnie problemami, które mogą być istotne z punktu widzenia realizacji projektowanego dokumentu jest potrzeba ochrony terenów wolnych od zabudowy przed ich chaotycznym zagospodarowywaniem, a co za tym idzie, niezorganizowaną obsługą komunikacyjną, gospodarką ściekową, niekontrolowanym wzrostem zanieczyszczenia gleby, wód, powietrza. Analizując problematykę uwarunkowań przestrzennych w szerszym kontekście należy uznać, że obecnymi elementami mogącymi mieć wpływ na jakość ochrony środowiska i ładu przestrzennego są niekontrolowane rozproszenia terenów zurbanizowanych ze szczególnym uwzględnieniem tendencji suburbanizacyjnych. Stwierdzić należy, że jedynie wprowadzenie stosownych uregulowań pomoże stworzyć i utrzymać zorganizowaną, wielofunkcyjną przestrzeń, z zachowaniem zasad w zakresie realizacji zabudowy poszczególnych terenów.

W zakresie przewidywanego oddziaływania skutków realizacji projektu planu na poszczególne komponenty środowiska przyrodniczego stwierdza się, iż projektowane przeznaczenie obszaru oddziaływać będzie w różny sposób na aktualny stan środowiska. W przypadku terenów niezainwestowanych wpływ projektu planu miejscowego na środowisko nie będzie negatywny dla środowiska, aczkolwiek zmniejszy się powierzchnie terenów biologicznie czynnych, w tym zmniejszy się przepuszczalność terenu na skutek utwardzenia nawierzchni przez planowaną zabudowę. Nowe zagospodarowanie terenu

w postaci zabudowy wpłynie na zniszczenie naturalnych siedlisk przyrodniczych występujących aktualnie na niezagospodarowanym dotychczas terenie.

Ochrona środowiska związana jest z różnymi rodzajami ludzkiej aktywności i skupia się na takich zagadnieniach jak zanieczyszczenie powietrza, wód i gleb, gospodarce odpadami oraz takich zjawiskach jak utrata różnorodności biologicznej, wprowadzanie gatunków inwazyjnych czy genetycznie modyfikowanych. Mając na uwadze powyższe do istniejących problemów ochrony środowiska, istotnych z punktu widzenia projektu planu, należą:

- wzrost emisji zanieczyszczeń powietrza (emisje z systemów grzewczych, z ciągów komunikacyjnych), a w konsekwencji przekroczenie wymaganych prawem norm jakości powietrza atmosferycznego, wymagające prowadzenia działań na rzecz utrzymania jakości lub poprawy warunków aerosanitarnych,
- zmniejszenie terenów biologicznie czynnych,
- powstanie niewielkiego zaburzenia naturalnego spływu wód do gruntu – retencji w wyniku powstania powierzchni nieprzepuszczalnych,
- dopuszczenie lokalizacji kondygnacji podziemnych spowoduje naruszenie warunków gruntowych wód podziemnych (Budowa kondygnacji podziemnych, w zależności od warunków gruntowo-wodnych, a zwłaszcza głębokości zalegania warstwy wodonośnej, spowodować może pewne utrudnienia w ich dotychczasowym przepływie lub zmianę jego reżimu. Dlatego w przypadku realizacji inwestycji budowlanych z kondygnacjami podziemnymi niezbędne może być wykonanie dokumentacji geologiczno-inżynierskiej z elementami badań hydrogeologicznych. W zależności od wyników tych badań, zwłaszcza w zakresie głębokości i rodzaju zalegania wód gruntowych oraz kierunku ich przepływu, niezbędne może okazać się wskazanie metody odwodnienia terenu inwestycji, która pozwoli na utrzymanie w możliwie niezmiennym stanie warunków wodnych w rejonie inwestycji).

W zakresie zasad ochrony środowiska, przyrody i krajobrazu oraz zasad kształtowania krajobrazu ustalono m.in.:

- 1) zakaz lokalizacji przedsięwzięć mogących zawsze znacząco oddziaływać na środowisko z wyjątkiem inwestycji celu publicznego;

- 2) dopuszczenie lokalizacji przedsięwzięć mogących potencjalnie znacząco oddziaływać na środowisko, z uwzględnieniem pkt 3 – 5;
- 3) zakaz lokalizacji działalności gospodarczej, polegającej na odzysku i unieszkodliwianiu odpadów, w tym ich składowaniu, przeładunku, zbieraniu, przetwarzaniu, obróbce, termicznemu przekształcaniu, w tym spalaniu oraz krakingu odpadów, z uwzględnieniem pkt 4;
- 4) dopuszczenie gromadzenia i przetwarzania odpadów, wyłącznie jeśli jest to element procesu technologicznego wytwórcy działającego na przedmiotowym terenie, a odpady stanowią wyłącznie uzupełnienie bazy surowcowej;
- 5) zakaz lokalizacji zakładów o zwiększonym lub dużym ryzyku wystąpienia poważnych awarii, zgodnie z przepisami odrębnymi.

3.1 Oddziaływanie na powietrze atmosferyczne i klimat

O stanie powietrza atmosferycznego decyduje przede wszystkim wielkość i przestrzenny rozkład emisji pochodzących z różnych źródeł.

Realizacja ustaleń projektu planu wiązać się będzie z emisją zanieczyszczeń pochodzących z źródeł punktowych związanych z ogrzewaniem budynków. Przewiduje się, że realizacja planu miejscowego spowodować może wzrost emisji zanieczyszczeń do powietrza jedynie w przypadku lokalizacji nowej zabudowy. Poziom emisji niekorzystnych substancji do powietrza związany z realizacją nowej zabudowy będzie odmienny na etapie budowy, jak i eksploatacji. Na etapie prowadzenia prac budowlanych źródłem emisji zanieczyszczeń powietrza będą silniki pojazdów i maszyn budowlanych oraz prace ziemne. Uciążliwość placu budowy, rozumiana w tym przypadku jako przekroczenie standardów jakości środowiska w zakresie emisji zanieczyszczeń, ograniczy się tylko do tych odcinków, które przesuwają się będą w miarę postępowania prac budowlanych. Ponadto emisja do atmosfery powstająca w trakcie realizacji ustaleń projektu planu będzie czasowa, ze skutkiem odwracalnym, a przy zachowaniu odpowiednich norm pracy może być znacznie zminimalizowana.

Projekt planu nakazuje przy pozyskiwaniu ciepła dla celów grzewczych i technologicznych stosowanie indywidualnych systemów grzewczych z wykorzystaniem urządzeń o wysokim stopniu sprawności, z dopuszczeniem pozyskiwania ciepła z sieci ciepłowniczej oraz z odnawialnych źródeł energii – fotowoltaiki oraz innych odnawialnych źródeł energii z

zakazem biogazowni, zgodnie z przepisami odrębnymi (zgodnie z działaniami naprawczymi zawartymi w Programie ochrony powietrza dla strefy wielkopolskiej przyjętym uchwałą Nr XXI/391/20 Sejmiku Województwa Wielkopolskiego z dnia 13 lipca 2020 r. w sprawie kreślenia Programu ochrony powietrza dla strefy wielkopolskiej – dz. Urz. Woj. Wielkopolskiego z 2020 r. poz. 5954. Niniejszy program uchwalony został przez Sejmik Województwa Wielkopolskiego na podstawie art. 91 ust. 3 ustawy z dnia 27 kwietnia 2001 r. – Prawo ochrony środowiska (Dz. U. z 2020 r., poz. 1219), w zw. z art. 7 pkt 2 ustawy z dnia 13 czerwca 2019 r. o zmianie ustawy – Prawo ochrony środowiska oraz ustawy o zarządzaniu kryzysowym (Dz. U. poz. 1211 oraz z 2020 r. poz. 568).

Zgodnie z art. 15 ust. 4 ustawy planowaniu i zagospodarowaniu przestrzennym plan miejscowy przewidujący możliwość lokalizacji budynków umożliwia również lokalizację zamontowanych na budynku instalacji odnawialnych źródeł energii wykorzystujących do wytwarzania energii wyłącznie energię promieniowania słonecznego oraz mikroinstalacji w rozumieniu art. 2 pkt 19 ustawy z dnia 20 lutego 2015 r. o odnawialnych źródłach energii (Dz. U. z 2023 r. poz. 1436, 1597 i 1681), również w przypadku innego przeznaczenia terenu niż produkcyjne, chyba że ustalenia planu miejscowego zakazują lokalizacji takich instalacji.

Zgodnie z art. 2 pkt 19 ustawy z dnia 20 lutego 2015 r. o odnawialnych źródłach energii mikroinstalacja to instalację odnawialnego źródła energii o łącznej mocy zainstalowanej elektrycznej nie większej niż 50 kW, przyłączonej do sieci elektroenergetycznej o napięciu znamionowym niższym niż 110 kV albo o mocy osiągalnej cieplnej w skojarzeniu nie większej niż 150 kW, w której łączna moc zainstalowana elektryczna jest nie większa niż 50 kW.

Aktualnie obszar objęty planem nie posiada dostępu do sieci ciepłowniczej.

W zakresie eksploatacji instalacji, w których następuje spalanie paliw dla celów grzewczych ustalono stosowanie ograniczeń i zakazów zgodnie z przepisami odrębnymi, w tym w szczególności przepisami ustawy prawo ochrony środowiska, uchwałami sejmiku województwa wielkopolskiego (tj. zgodnie z ustaleniami z uchwały Sejmiku Województwa Wielkopolskiego Nr XXXIX/941/17 z dnia 18 grudnia 2017 r. w sprawie wprowadzenia, na obszarze województwa wielkopolskiego, ograniczeń lub zakazów w zakresie eksploatacji instalacji, w których następuje spalanie paliw, w nawiązaniu do przepisów ustawy z dnia 27 kwietnia 2001 r. – Prawo ochrony środowiska, ustawy z dnia 10 kwietnia 1997 r. – Prawo

energetyczne, załącznika II do rozporządzenia Komisji (UE) 2015/1189 z dnia 28 kwietnia 2015 r. w sprawie wykonania dyrektywy Parlamentu Europejskiego i Rady 2009/125/WE w odniesieniu do wymogów dotyczących ekoprojektu dla kotłów na paliwo stałe, załącznika II do rozporządzenia Komisji (UE) 2015/1185 z dnia 24 kwietnia 2015 r. w sprawie wykonania dyrektywy Parlamentu Europejskiego i Rady 2009/125/WE w odniesieniu do wymogów dotyczących ekoprojektu dla miejscowych ogrzewaczy pomieszczeń na paliwo stałe oraz norm PN-EN 303-5:2012). „Ograniczenia i zakazy dotyczą:

1) instalacji, w których następuje spalanie paliw stałych, o których mowa w art. 3 pkt 3 ustawy z dnia 10 kwietnia 1997 r. – Prawo energetyczne (Dz. U. z 2017 r. poz. 220, poz. 791, poz. 1089 i poz. 1387), takich jak kocioł, kominek lub piec, jeżeli:

a) dostarczają ciepło do systemu centralnego ogrzewania lub

b) wydzielają ciepło poprzez:

i) bezpośrednie przenoszenie ciepła lub

ii) bezpośrednie przenoszenie ciepła w połączeniu z przenoszeniem ciepła do cieczy lub

iii) bezpośrednie przenoszenie ciepła w połączeniu z systemem dystrybucji gorącego powietrza;

2) podmiotów eksploatujących instalacje wymienione w pkt 1.”

W związku z powyższym na obszarze objętym projektem planu nie przewiduje się przekroczenia dopuszczalnych poziomów stężeń zanieczyszczeń, dlatego też w projekcie planu miejscowego nie zaszła konieczność wprowadzenia innych środków organizacyjnych i technicznych służących ograniczeniu ich ewentualnego niekorzystnego oddziaływania.

W zakresie wpływu ustaleń projektu planu miejscowego na klimat nie przewiduje się znaczących oddziaływań. Projektowane przeznaczenie terenu nie spowoduje zmiany warunków klimatycznych w rejonie. Lokalnie wystąpić może nieznaczne ocieplenie mikroklimatu poprzez zastosowanie rozwiązań grzewczych i technologicznych w nowoprojektowanych budynkach czy ograniczenie wilgotności poprzez wprowadzenie powierzchni utwardzonych, co jednak nie będzie generowało niekorzystnych oddziaływań w tym zakresie.

Monitoring wpływu zmian klimatu jest działaniem niezwykle istotnym i został wskazany w odniesieniu do poszczególnych sektorów i obszarów w ramach właściwych kierunków działań SPA2020 (Strategiczny plan adaptacji dla sektorów i obszarów wrażliwych na zmiany klimatu do roku 2020 z perspektywą do roku 2030).

Roślinność wysoka (drzewa) stanowi regulator klimatu – poprzez zmniejszanie prędkości wiatru osłabiają tempo parowania i zmniejszają amplitudy wahań temperatur powietrza. Dlatego przy zagospodarowywaniu poszczególnych terenów, ważne jest stosowanie się do wymaganych wskaźników dotyczących areałów powierzchni biologicznie czynnych ale i rozsądny dobór roślinności. Zaleca się pozostawienie i wprowadzanie drzew i krzewów, ponieważ wpływają pozytywnie na jakość powietrza (stanowią skuteczny środek ograniczający niekorzystny wpływ szlaków komunikacyjnych w zakresie emisji substancji do powietrza) oraz zatrzymują pyły.

3.2 Oddziaływanie na wody powierzchniowe i podziemne

Zgodnie z obowiązującymi wymogami, określone w projekcie planu miejscowego założenia rozwoju przestrzennego opierają się na rzeczywistym rozpoznaniu stanu zasobów wodnych. Założenia te gwarantują ochronę tych zasobów poprzez uwzględnienie określonych warunków i ograniczeń w ich wykorzystaniu. Podkreślić należy, że wszelkie zamierzenia melioracyjne powinny podlegać szczególnej kontroli i ocenie wpływu na środowisko. Na obszarze objętym miejscowym planem wprowadzono obowiązek zachowania i utrzymania systemu melioracyjnego z dopuszczeniem jego przebudowy i rozbudowy. Działania melioracyjne powinny uwzględniać warunki równowagi ekologicznej obszaru dla zapewnienia ochrony środowiska przyrodniczego w zakresie gospodarki wodnej. Prawidłowo przeprowadzone zabiegi melioracyjne obok rozwiązań technicznych powinny dawać wskazówki do sposobu gospodarowania wodą w zlewni. Urządzenia melioracyjne wpływają na obieg wody i powietrza w glebie. Kierowanie obiegami nie tylko podnosi żyzność gleby, ale może wpływać na procesy glebowe i w rezultacie stać się czynnikiem kształtującym glebę („Rola urządzeń melioracji szczegółowych w rolnictwie i środowisku przyrodniczym, art. Dr art. Art. K. Ostrowski, Kraków 2011r.). Zgodnie z ustawą z dnia 20 lipca 2017 r. - Prawo wodne: *Przy planowaniu, wykonywaniu oraz utrzymywaniu urządzeń melioracji wodnych należy kierować się potrzebą zachowania zróżnicowanych biocenoz*

polnych i łąkowych, koniecznością osiągnięcia dobrego stanu wód oraz koniecznością osiągnięcia celów środowiskowych.

Melioracje przyczyniają się do zmian reżimów hydrologicznych w zlewniach rzek. Drenowanie użytków rolnych powoduje zmniejszenie spływów powierzchniowych powodujących erozję i zmywanie składników nawozowych oraz przyczynia się do złagodzenia fali powodziowej, bowiem wierzchnia warstwa gleb po odwodnieniu jest zdolna do przyjmowania wód opadowych lub roztopowych. Nieco inaczej jest w przypadku odwodnienia rowami otwartymi. W pierwszej fazie, podobnie jak w przypadku drenowania, następuje złagodzenie fali powodziowej. W drugiej fazie, gdy zdolność retencyjna gleby zostanie wyczerpana, dodatkowe ilości deszczu czy wód roztopowych spływają szybciej niż przed melioracją, co zwiększa przepływy wody w rzekach. W dekadach posusznych wilgotność zdrenowanej gleby mineralnej jest wielokrotnie większa niż niezdrainowanej. Dzieje się tak dlatego, że – szczególnie w przypadku gleb ciężkich – po zdrenowaniu polepsza się struktura gleby i zdolność retencjonowania wody. Gleby strukturalne wchłaniają 85% opadów, podczas gdy niestrukturalne zaledwie 15%. Dzięki polepszeniu struktury gleby i obniżeniu poziomu wody spływy powierzchniowe są do 2–3 razy mniejsze (ogranicza to erozję gleb), a rośliny korzenia się głębiej i są odporniejsze na suszę atmosferyczną. Jak się okazało, melioracje użytków rolnych raczej nie przyczyniają się istotnie do obniżenia poziomu płytkich wód gruntowych (Lipiński, „Zarys rozwoju oraz produkcyjne i środowiskowe znaczenie melioracji w świetle badań”, 2006). Natomiast źle przeprowadzona melioracja prowadzi do zmniejszenia różnorodności gatunkowej, zwiększenia prawdopodobieństwa podtopień i powodzi w przypadku nawałnych deszczy oraz obniżenia wód gruntowych. Prawidłowa przebudowa urządzeń melioracyjnych, przeprowadzona zgodnie z przepisami odrębnymi, nie pogorszy środowiska gruntowo – wodnego obszaru opracowania oraz terenów znajdujących się w sąsiedztwie. Poprawnie zrealizowany system melioracyjny będzie skuteczny i wydajny tak by nie doprowadzić do lokalnych podtopień, m.in. w przypadkach wystąpienia nawałnych deszczy.

Zapisy planu przewidują zaopatrzenie budynków w wodę z istniejącej i projektowanej sieci wodociągowej, zgodnie z przepisami odrębnymi, w tym w szczególności przepisami rozporządzenia Ministra Infrastruktury w sprawie warunków technicznych, jakim powinny

odpowiadać budynki i ich usytuowanie, ustawy o zbiorowym zaopatrzeniu w wodę i zbiorowym odprowadzaniu ścieków.

Ustalono odprowadzanie wód opadowych i roztopowych zgodnie z przepisami odrębnymi, w tym w szczególności przepisami rozporządzenia Ministra Infrastruktury w sprawie warunków technicznych, jakim powinny odpowiadać budynki i ich usytuowanie, ustawy Prawo wodne. Zakazano odprowadzania wód opadowych i roztopowych z terenów 1U-P, 2KR, 3KR w kierunku pasa drogowego drogi krajowej nr 92, zlokalizowanej poza granicami obszaru objętego planem. Zgodnie z §28 ust. 1 i ust. 2 rozporządzenia w sprawie warunków technicznych, jakim powinny odpowiadać budynki i ich usytuowanie działka budowlana, na której sytuowane są budynki, powinna być wyposażona w kanalizację umożliwiającą odprowadzenie wód opadowych do sieci kanalizacji deszczowej lub ogólnospławnej. W przypadku budynków niskich lub budynków, dla których nie ma możliwości przyłączenia do sieci kanalizacji deszczowej lub ogólnospławnej, dopuszcza się odprowadzenie wód opadowych na własny teren nieutwardzony, do dołów chłonnych lub do zbiorników retencyjnych. Zgodnie z §8 pkt 1 rozporządzenia budynki niskie to budynki do 12 m włącznie nad poziomem terenu lub mieszkalne o wysokości do 4 kondygnacji nadziemnych włącznie. W przypadku terenów z budynkami niskimi podstawową zasadą zagospodarowania wód opadowych i roztopowych winno być ich zatrzymanie na terenie, spowolnienie tempa spływu do odbiornika oraz naturalne oczyszczanie wód opadowych na miejscu, przed odprowadzeniem do odbiornika (np. poprzez spływ przez powierzchnie zadarnione). Natomiast dopuszczenie możliwości odprowadzania wód opadowych i roztopowych do sieci kanalizacji deszczowej powinno odbywać się na terenach, w obrębie których możliwości zagospodarowania wód opadowych i roztopowych są ograniczone (np. duży udział powierzchni trwale uszczelnionych, trudne warunki gruntowo-wodne itd.). Ponadto zgodnie z §17 ust. 1 i ust. 2 rozporządzenia Ministra Gospodarki Morskiej i Żeglugi Śródlądowej z dnia 12 lipca 2019 r. w sprawie substancji szczególnie szkodliwych dla środowiska wodnego oraz warunków, jakie należy spełnić przy wprowadzaniu do wód lub do ziemi ścieków, a także przy wprowadzaniu do wód lub do ziemi ścieków, a także przy odprowadzaniu wód opadowych lub roztopowych do wód lub do urządzeń wodnych wody opadowe lub roztopowe, ujęte w otwarte lub zamknięte systemy kanalizacyjne, pochodzące z zanieczyszczonej powierzchni szczelnej: terenów przemysłowych, składowych, baz

transportowych, portów, lotnisk, miast, dróg zaliczanych do kategorii dróg krajowych, wojewódzkich lub powiatowych klasy G, a także parkingów o powierzchni powyżej 0,1 ha, w ilości, jaka powstaje z opadów o natężeniu co najmniej 15 l na sekundę na 1ha, obiektów magazynowania i dystrybucji paliw, w ilości jaka powstaje z opadów o częstotliwości występowania jeden raz w roku i czasie trwania 15 minut, lecz w ilości nie mniejszej niż powstająca z opadów o natężeniu 77 l na sekundę na 1 ha mogą być wprowadzane do wód lub do urządzeń wodnych, z wyjątkiem przypadków o których mowa w art. 75a ustawy z dnia 20 lipca 2017 r. – Prawo wodne, o ile nie zawierają substancji zanieczyszczających w ilościach przekraczających 100 mg/l zawiesiny ogólnej oraz 15 mg/l węglowodorów ropopochodnych. Wody opadowe lub roztopowe pochodzące z powierzchni innych niż powierzchnie, o których mowa w ust. 1, mogą być wprowadzane do wód lub do urządzeń wodnych, z wyjątkiem przypadków, o których mowa w art. 75 a ustawy z dnia 20 lipca 2017 r. – Prawo wodne, bez oczyszczania. Obszar opracowania nie posiada dostępu do sieci kanalizacji deszczowej.

Ustalono odprowadzanie ścieków bytowych, komunalnych, przemysłowych do sieci kanalizacji sanitarnej. Do czasu realizacji sieci kanalizacji sanitarnej dopuszcza się odprowadzanie ścieków do zbiorników bezodpływowych lub przydomowych oczyszczalni ścieków, zgodnie z przepisami odrębnymi, w tym w szczególności przepisami rozporządzenia Ministra Infrastruktury w sprawie warunków technicznych, jakim powinny odpowiadać budynki i ich usytuowanie, ustawy o zbiorowym zaopatrzeniu w wodę i zbiorowym odprowadzaniu ścieków, prawa ochrony środowiska oraz ustawy o utrzymaniu czystości i porządku w gminach. Zgodnie z art. 5 ust. 1 pkt ustawy z dnia 13 września 1996 r. o utrzymaniu czystości i porządku w gminach właściciele nieruchomości zapewniają utrzymanie czystości i porządku przez przyłączenie nieruchomości do istniejącej sieci kanalizacyjnej lub, w przypadku gdy budowa sieci kanalizacyjnej jest technicznie lub ekonomicznie nieuzasadniona, wyposażenie nieruchomości w zbiornik bezodpływowy nieczystości ciekłych lub w przydomową oczyszczalnię ścieków bytowych, spełniające wymagania określone w przepisach odrębnych. Przyłączenie nieruchomości do sieci kanalizacyjnej nie jest obowiązkowe, jeżeli nieruchomość jest wyposażona w przydomową oczyszczalnię ścieków spełniającą wymagania określone w przepisach odrębnych. Zgodnie z art. 26 ust. 1 rozporządzenia Ministra Infrastruktury z dnia 12 kwietnia 2002 r. w sprawie warunków technicznych, jakim powinny odpowiadać budynki i ich usytuowanie działka

budowlana, przewidziana pod zabudowę budynkami przeznaczonymi na pobyt ludzi, powinna mieć zapewnioną możliwość przyłączenia uzbrojenia działki lub bezpośrednio budynku m.in. do sieci kanalizacyjnej. Zgodnie z art. 26 ust. 3 rozporządzenia w razie braku warunków przyłączenia sieci kanalizacyjnej działka, o której mowa w ust. 1, może być wykorzystana pod zabudowę budynkami przeznaczonymi na pobyt ludzi, pod warunkiem zastosowania zbiornika bezodpływowego lub przydomowej oczyszczalni ścieków, jeżeli ich ilość nie przekracza 5 m^3 na dobę. Jeżeli ilość ścieków jest większa od 5 m^3 , to ich gromadzenie lub oczyszczanie wymaga pozytywnej opinii właściwego terenowo inspektora ochrony środowiska. Preferowane było by lokalizowanie nowej zabudowy na terenach objętych planem dopiero po podłączeniu do sieci kanalizacji sanitarnej i tym samym uniknięcie zastosowania rozwiązań indywidualnych. Jednakże wprowadzenie takiego nakazu nie jest zgodne z obowiązującymi przepisami prawa. Należy zatem realizować w pełni szczelne zbiorniki bezodpływowe oraz bezawaryjne oczyszczalnie ścieków, tak by niedoszło do zanieczyszczenia wód podziemnych, gleby a za jej pośrednictwem również wód powierzchniowych. Zagadnienie to jest szczególnie istotne biorąc pod uwagę zobowiązania Polski, jako członka Unii Europejskiej, do osiągnięcia dobrego stanu wód powierzchniowych i podziemnych. Zatem należy uznać, że ustalenia planu nie wpłyną negatywnie na stan wód, przy zastosowaniu możliwych rozwiązań (w tym indywidualnych) w zakresie gospodarki ściekowej, zgodnie z przepisami prawa. Obszar opracowanie nie posiada dostępu do sieci kanalizacji sanitarnej. Aby ograniczyć negatywne oddziaływanie na wody zbiorników bezodpływowych i przydomowych oczyszczalni ścieków należy stosować przede wszystkim odpowiednie materiały budowlane, aby zbiorniki te były w pełni szczelne. Zbiorniki i przydomowe oczyszczalnie ścieków należy również lokować w odpowiedniej odległości od studni. Kluczowa jest kontrola dotycząca częstotliwości wywozu nieczystości ze zbiorników, tak aby unikać wywożenia nieczystości na pola czy wprowadzania ich do wód.

Infiltracja to grawitacyjne przemieszczanie się wód powierzchniowych oraz opadowych w głąb skorupy ziemskiej. Zależy m.in. od przepuszczalności gruntów (ich współczynnika filtracji), morfologii terenu, szaty roślinnej, niedosytu wilgotności powietrza, nasycenia wodą środowiska skalnego, przemarzania gruntu, działalności człowieka i klimatu. W projekcie planu ustalono wskaźniki intensywności zabudowy i powierzchni biologicznie czynnej.

Ustalenia te mają pozytywny wpływ na infiltrację wód opadowych i roztopowych w głąb ziemi i zasilanie wód podziemnych.

W projekcie planu ustalono ochronę Głównego Zbiornika Wód Podziemnych GZWP nr 146 " Subzbiornik Jezioro Bytyńskie – Wronki - Trzciel" zgodnie z ustaleniami niniejszej uchwały oraz przepisami odrębnymi. Ochrona GZWP powinna uwzględniać:

- ochronę jakościową, obejmującą szereg ograniczeń i zakazów w gospodarowaniu na tym terenie. Związane jest to przede wszystkim z zapobieganiem lub ograniczaniem antropopresji, powodującej pogorszenie stanu chemicznego wód. Ochrona jakościowa powinna także uwzględniać ograniczenia ilościowe w przypadkach zagrożenia dla jakości wód wywołanego zmianą pola hydrodynamicznego (dopływem wód o niekorzystnym składzie chemicznym) oraz ograniczenia w zakresie zmian stopnia naturalnej izolacji zbiornika od wód o niekorzystnym składzie chemicznym;
- ochronę ilościową (zasobową), skupiającą się na wykorzystaniu zasobów wodnych zgodnie z przyjętymi priorytetami i hierarchią użytkowników wód.

Ustalenia projektu planu nie wpłyną negatywnie na osiągnięcie celów środowiskowych określonych dla wód powierzchniowych i podziemnych oraz na ustanowione dla nich cele środowiskowe, określone w „Planie gospodarowania wodami na obszarze dorzecza Odry”. Zgodnie z ustaleniami planu gospodarka wodno - ściekową, na terenie objętym planem, będzie realizowana, zgodnie z przepisami odrębnymi, w tym przepisami chroniącymi wody powierzchniowe i podziemne w trakcie realizacji, jak i eksploatacji inwestycji.

Na analizowanym obszarze brak jest ujęć wód podziemnych oraz stref ochronnych z nimi związanych.

3.3 Oddziaływanie na powierzchnię terenu, gleby i zasoby naturalne

Dla obszaru objętego projektem planu, która jest niezainwestowana ustalone zostały takie wskaźniki intensywności zabudowy i powierzchni terenu biologicznie czynnego, które nie dają możliwości nadmiernego zintensyfikowania zabudowy.

Realizacja nowych budynków spowoduje trwałe wyłączenie i uszczelnienie fragmentów powierzchni ziemi, na których zostaną one posadowione. Konieczne będzie prowadzenie wykopów i wykonanie fundamentów pod konstrukcje budowlane. Spowoduje to nie tylko

powstanie nadmiaru mas ziemnych, które trzeba będzie zagospodarować, ale także spowoduje zmiany w profilu glebowym (nadmierne zagęszczenie, zmiana przepuszczalności podłoża). Są to zmiany nieuniknione i związane z realizacją każdego typu inwestycji budowlanych.

Przy prowadzeniu prac ziemnych, a przede wszystkich wykopów, należy zachować szczególną ostrożność, gdyż wybranie utworów powierzchniowych, w tym gleby stanowiącej naturalny kompleks sorpcyjny, spowoduje skrócenie drogi, a więc i czasu migracji ewentualnych zanieczyszczeń w głąb gruntu, z następstwem do wód podziemnych. Niedopuszczalne jest też używanie do prac budowlanych niesprawnych czy uszkodzonych maszyn i urządzeń.

Ustalono zaopatrzenie w energię elektryczną z sieci elektroenergetycznej. Ustalono dopuszczenie stosowania energii elektrycznej pochodzącej ze źródeł odnawialnych – fotowoltaiki oraz innych odnawialnych źródeł energii z zakazem biogazowni o mocy zgodnej z przepisami odrębnymi.

W celu ograniczenia występowania negatywnych skutków lokalizacji nowej zabudowy na tych terenach wprowadzono zapisy określające obowiązek zachowania minimalnej powierzchni biologicznie czynnej.

Zmiany ukształtowania terenu i właściwości gruntów mogą wystąpić także w skutek dopuszczonych w projekcie planu robót w zakresie budowy, przebudowy, rozbudowy, odbudowy, rozbiórki sieci i urządzeń infrastruktury technicznej w obrębie omawianego obszaru.

Projekt planu ustala badania gruntowo-wodne w miejscu lokalizacji nowego budynku, pozwalające określić możliwość podpiwniczenia, sposób posadowienia oraz rodzaj konstrukcji budynku, zgodnie z przepisami odrębnymi.

Wprowadzenie nowej zabudowy na analizowanym obszarze spowoduje wzrost ilości wytwarzanych odpadów. Zapisy projektu planu nakładają obowiązek zagospodarowania ich zgodnie z przepisami odrębnymi. Sugeruje się zapobiegać powstawaniu odpadów u źródła, wykorzystywać technologie odzysku i recyklingu odpadów, co wpłynie na usprawnienie systemu gospodarowania odpadami na terenie gminy.

3.4 Oddziaływanie na krajobraz

Realizacja ustaleń projektu planu spowoduje zmianę krajobrazu obszaru objętego ustaleniami projektowanego dokumentu. Największy wpływ na krajobraz będzie miało powstanie nowej zabudowy. Nie będą one jednak negatywne - projektowane przeznaczenie terenu będzie tworzyć harmonijną całość. Wszelkie zapisy dotyczące krajobrazu oparte są o Europejską Konwencję Krajobrazową sporządzoną we Florencji dnia 20 października 2000 roku (Dz. U. 2006 Nr 14, poz. 98), w tym potrzeba ochrony krajobrazu i konieczność prowadzenia działań na rzecz zachowania i utrzymania ważnych lub charakterystycznych cech krajobrazu, tak aby ukierunkować zmiany, które wynikają z procesów społecznych, gospodarczych i środowiskowych.

Warunkiem takiego stanu rzeczy jest jednak ustosunkowanie się na etapie realizacji projektu planu miejscowego odpowiednio do możliwości środowiska. Niewątpliwie korzystne dla kształtowania krajobrazu jest ustalenie wielkości wskaźników intensywności zabudowy i powierzchni biologicznie czynnej. Ustalono również geometrię, nachylenie połaci oraz kolor dachów co wpłynie pozytywnie na kształtowanie krajobrazu.

3.5 Oddziaływanie na klimat akustyczny i promieniowanie pól elektromagnetycznych

Ochrona przed hałasem zgodnie z przepisami ustawy z dnia 27 kwietnia 2001 r. Prawo ochrony środowiska polega na utrzymaniu poziomu hałasu poniżej dopuszczalnego lub co najmniej na tym poziomie. Podstawą określenia dopuszczalnej wartości poziomu równoważonego hałasu, jest przyporządkowanie danego terenu do określonej kategorii, o wyborze której decyduje sposób zagospodarowania.

Projekt planu miejscowego nie wyznacza terenów objętych ochroną akustyczną.

Tab. 1. Dopuszczalne poziomy hałasu w środowisku powodowanego przez poszczególne grupy źródeł hałasu, z wyłączeniem hałasu powodowanego przez starty, lądowania i przeloty statków powietrznych oraz linie elektroenergetyczne, wyrażone wskaźnikami LAeq D i LAeq N, które to wskaźniki mają zastosowanie do ustalania i kontroli warunków korzystania ze środowiska, w odniesieniu do jednej doby

| Lp. | Rodzaj terenu | Dopuszczalny poziom hałasu w [dB] | | | |
|-----|--|--|---|---|---|
| | | Drogi lub linie kolejowe ¹⁾ | | Pozostałe obiekty i działalność będąca źródłem hałasu | |
| | | LAeq D przedział czasu odniesienia równy 16 godzinom | LAeq N przedział czasu odniesienia równy 8 godzinom | LAeq D przedział czasu odniesienia równy 8 najmniej korzystnym godzinom dnia kolejno po sobie następującym | LAeq N przedział czasu odniesienia równy 1 najmniej korzystnej godzinie nocy |
| 1 | a) Strefa ochronna "A" uzdrowiska b) Tereny szpitali poza miastem | 50 | 45 | 45 | 40 |
| 2 | a) Tereny zabudowy mieszkaniowej jednorodzinnej b) Tereny zabudowy związanej ze stałym lub czasowym pobytem dzieci i młodzieży ²⁾ c) Tereny domów opieki społecznej d) Tereny szpitali w miastach | 61 | 56 | 50 | 40 |
| 3 | a) Tereny zabudowy mieszkaniowej wielorodzinnej i zamieszkania zbiorowego b) Tereny zabudowy zagrodowej c) Tereny rekreacyjno- wypoczynkowe ²⁾ d) Tereny mieszkaniowo- usługowe | 65 | 56 | 55 | 45 |
| 4 | Tereny w strefie śródmiejskiej miast powyżej 100 tys. mieszkańców ³⁾ | 68 | 60 | 55 | 45 |

¹⁾ Wartości określone dla dróg i linii kolejowych stosuje się także dla torowisk tramwajowych poza pasem drogowym i kolei linowych.

²⁾ W przypadku niewykorzystywania tych terenów, zgodnie z ich funkcją, w porze nocy, nie obowiązuje na nich dopuszczalny poziom hałasu w porze nocy.

³⁾ Strefa śródmiejska miast powyżej 100 tys. mieszkańców to teren zwartej zabudowy mieszkaniowej z koncentracją obiektów administracyjnych, handlowych i usługowych. W przypadku miast, w których występują dzielnice o liczbie mieszkańców pow. 100 tys., można wyznaczyć w tych dzielnicach strefę śródmiejską, jeżeli charakteryzuje się ona zwartą zabudową mieszkaniową z koncentracją obiektów administracyjnych, handlowych i usługowych.

Hałas jest powszechnym zanieczyszczeniem środowiska przyrodniczego, spośród wielu jego źródeł do najbardziej uciążliwych zalicza się hałas komunikacyjny. Przedmiotowy teren położony jest przy drodze krajowej nr 92. Dla drogi krajowej nr 92, średni dobowy ruch roczny na odcinku pomiarowym SĘKOWO /UL. LIPOWA (DW306)/ - TARNOWO PODGÓRNE w latach 2020/21 według pomiaru Generalnej Dyrekcji Dróg Krajowych i Autostrad wynosił 14 917 pojazdów silnikowych ogółem.

Ustalenia projektu planu miejscowego nie będą wpływać na nasilenie się emisji hałasów oraz nie będą generowały niekorzystnego promieniowania pól elektromagnetycznych szkodliwych dla zdrowia ludzi.

3.6 Oddziaływanie na różnorodność biologiczną, świat roślinny i zwierzęcy, obszary chronione, w szczególności obszary Natura 2000

Realizacja nowego zagospodarowania na obszarze objętego projektem spowoduje zmianę charakteru występującej tu roślinności. Dotychczas istniejąca roślinność zostanie po części zastąpiona zielenią urządzoną, wykształconą w ramach wymaganej powierzchni biologicznie czynnej. Należy mieć na uwadze, że każdy gatunek obcy może w przyszłości stać się gatunkiem zagrażającym rodzimej bioróżnorodności, w odniesieniu do drzew status inwazyjnych zyskały w ostatnich dziesięcioleciach np. jesion pensylwański, dąb czerwony, a regionalnie i lokalnie także bożodrzew gruczołowaty, wiązowiec zachodni czy orzech włoski.

Wprowadzenie nowej zabudowy w poszczególnych częściach obszaru objętego opracowaniem spowodować może zmiany żyjącej tu fauny. Na nowych terenach inwestycyjnych realizacja projektu planu może spowodować niszczenie siedlisk, poprzez ograniczenie powierzchni życiowej występujących tu gatunków zwierząt. Biorąc jednak pod uwagę charakter fauny występującej na terenach zainwestowanych i w ich sąsiedztwie nie przewiduje się znacząco negatywnego wpływu na populację zwierząt. Istnieje duże prawdopodobieństwo, że lokalne populacje zwierząt przyzwyczają się do nowych warunków bytowych. Powstanie nowej zabudowy, a tym samym nowych siedlisk, spowoduje wzrost fauny koegzystującej z człowiekiem.

Nie przewiduje się, aby ustalenia przedmiotowego planu wpłynęły negatywnie na różnorodność biologiczną, świat roślinny i zwierzęcy, obszary chronione, w szczególności na obszary Natura 2000.

Drzewa wymagają szczególnej uwagi podczas wszystkich etapów procesu inwestycyjnego. Najgroźniejszymi dla życia drzew są wszystkie te czynniki, które negatywnie wpływają na rozwój ich korzeni. Nie można dopuścić, aby wokół drzew sąsiadujących z planowaną inwestycją doszło do zmiany poziomu gruntu ani zagęszczenia gleby. Należy zabezpieczyć drzewa przed zmianą właściwości chemicznych gleby przez zanieczyszczenie wodą używaną podczas inwestycji. Aby zabezpieczyć drzewa podczas prac można zastosować ogrodzenia tymczasowe strefy ochrony drzew (SOD) – wyznaczonej przez inspektora nadzoru dendrologicznego, zastosowanie murków oporowych na granicy SOD, zabezpieczenie konarów i pni. W przypadku konieczności pozostawienia otwartej ściany wykopu w SOD, na czas robót budowlanych, konieczne jest zamontowanie ekranu korzeniowego w celu ochrony przez przesuszeniem i przemarznięciem korzeni żywicielskich. Ochrona systemu korzeniowego jest konieczna dla przyszłego stanu zdrowia, wzrostu i bezpieczeństwa drzew. (Suchocka M., 2016, Organizacja prac budowlanych na terenach zadrzewionych, Warszawa). Inwestor zobowiązany jest do przestrzegania art. 75 ustawy z dnia 27 kwietnia 2001 r. Prawo ochrony środowiska tj. uwzględnienia ochrony środowiska w trakcie prac budowlanych. Zapisy ww. ustawy zobowiązują inwestora do oszczędnego korzystania z terenu w trakcie przygotowywania i realizacji inwestycji oraz ochrony gleby, zieleni, naturalnego ukształtowania terenu i stosunków wodnych. Zgodnie z art. 75 ust. 2 ww. ustawy wykorzystywanie i przekształcanie elementów przyrodniczych przy prowadzeniu prac budowlanych dopuszcza się wyłącznie w takim zakresie, w jakim jest to konieczne w związku z realizacją inwestycji.

W projekcie planu dopuszcza się lokalizację odnawialnych źródeł energii – fotowoltaiki. Takie przeznaczenie terenu nie wpłynie znacząco szkodliwie na florę i faunę terenu objętego opracowaniem. Zabudowę systemami fotowoltaicznymi tworzą m. in. ogniwa fotowoltaiczne, transformatory, konwertery, infrastruktura techniczna naziemna i podziemna, budowle związane z obsługą i ich funkcjonowaniem. Obecność systemów fotowoltaicznych wiązać się może z wystąpieniem tzw. efektu olśnienia. Zjawisko to wiąże się z chwilowym oślepieniem ptactwa, które spowodowane jest odbiciem światła od powierzchni paneli fotowoltaicznych, co może prowadzić do dezorientacji ptaków. Efekt ten może również powodować utożsamianiem paneli fotowoltaicznych przez ptactwo z powierzchnią wody. Podkreślić należy, iż ogniwa fotowoltaiczne pokryte są powłoką antyrefleksyjną, która zwiększa

absorpcję promieniowania słonecznego. Powłoka ta zapobiega również wystąpieniu niepożądanego efektu odbicia światła.

3.7 Oddziaływanie na zdrowie ludzi i dziedzictwo kulturowe

Nie przewiduje się, aby prawidłowo zrealizowany projekt planu zagospodarowania przestrzennego obszaru będącego przedmiotem oceny negatywnie wpłynął na zdrowie ludzi. Jednak dla prawidłowej jego ochrony, należy przestrzegać ustaleń planu, zwłaszcza w zakresie sanitacji terenu, gospodarki odpadami, wykorzystania rozwiązań grzewczych i technologicznych minimalizujących emisję zanieczyszczeń do atmosfery oraz należy zachować istniejącą i projektowaną powierzchnię biologicznie czynną. Ze względu na emisję substancji gazowych i pyłowych, a także substancji zawartych w spalinach, które odpowiedzialne są za powstawanie wielu schorzeń, należy przestrzegać dopuszczalnych norm w tym zakresie. Istotne dla zdrowia ludzi jest także stosowanie się do przepisów odrębnych w zakresie dopuszczalnych poziomów hałasu w środowisku.

W zakresie zasad ochrony dziedzictwa kulturowego i zabytków, w tym krajobrazów kulturowych oraz dóbr kultury współczesnej nie podejmuje się ustaleń, z uwagi na brak ich występowania na analizowanym obszarze.

3.8 Oddziaływanie na dobra materialne

Podczas realizacji ustaleń projektu planu, nie przewiduje się negatywnego wpływu na dobra materialne należące do osób trzecich. Rozwój zainwestowania, a przez to wzrost dóbr materialnych – nieruchomości przez poszczególnych mieszkańców – jest oddziaływaniem pozytywnym. Wszelkie prace związane z realizacją nowych inwestycji nie będą wykraczać poza granice działek, do których inwestor posiada tytuł prawny. W projekcie planu zapewniono dostęp do sieci i urządzeń infrastruktury technicznej, zgodnie z przepisami odrębnymi.

3.9 Ryzyko wystąpienia poważnych awarii, bezpieczeństwa mienia

W projekcie planu ustalono:

- 1) zakaz lokalizacji przedsięwzięć mogących zawsze znacząco oddziaływać na środowisko z wyjątkiem inwestycji celu publicznego;

- 2) dopuszczenie lokalizacji przedsięwzięć mogących potencjalnie znacząco oddziaływać na środowisko, z uwzględnieniem pkt 3 – 5;
- 3) zakaz lokalizacji działalności gospodarczej, polegającej na odzysku i unieszkodliwianiu odpadów, w tym ich składowaniu, przeładunku, zbieraniu, przetwarzaniu, obróbce, termicznemu przekształcaniu, w tym spalaniu oraz krakingu odpadów, z uwzględnieniem pkt 4;
- 4) dopuszczenie gromadzenia i przetwarzania odpadów, wyłącznie jeśli jest to element procesu technologicznego wytwórcy działającego na przedmiotowym terenie, a odpady stanowią wyłącznie uzupełnienie bazy surowcowej;
- 5) zakaz lokalizacji zakładów o zwiększonym lub dużym ryzyku wystąpienia poważnych awarii, zgodnie z przepisami odrębnymi.

Ponadto projekt planu miejscowego narzuca uwzględnienie w zagospodarowaniu i zabudowie działek ograniczeń wynikających z odległości technicznych od sieci infrastruktury technicznej, zgodnie z przepisami odrębnymi. Ustalenie to dotyczy wszystkich sieci infrastruktury technicznych, a przez przepisy odrębne należy rozumieć przede wszystkim ustawę z dnia 7 lipca 1994 roku – Prawo budowlane oraz rozporządzenie Ministra Infrastruktury z dnia 12 kwietnia 2002 roku w sprawie warunków technicznych, jakim powinny odpowiadać budynki i ich usytuowanie. Przy zagospodarowaniu i zabudowie działek należy uwzględniać również Polskie Normy. Nawiązując tym samym do ograniczeń wynikających odpowiednio z odległości technicznych. Dla obszaru objętego planem istotne są odległości od sieci infrastruktury technicznej w przypadku sadzenia drzew jak i lokalizowania infrastruktury w pobliżu drzew:

- dla sieci gazowej: na podstawie Rozporządzenia Ministra Gospodarki z dnia 26.04.2013 r. poz. 640 – min. 2 m od gazociągów średnicy do DN 300, oraz min. 3 m od gazociągów o większej średnicy;
- dla sieci energetycznej : zgodnie z Polską Normą PN-5100 -1: min. 2m,
- dla sieci telekomunikacyjnej: na podstawie Rozporządzenia Ministra Infrastruktury z dnia 26 października 2005 r. – min. 2 m,

- dla sieci wodociągowej: zgodnie z normami COBRTI INSTAL – min. 2 m mierzone od środka drzewa, dla pomników przyrody min. 15 m,
- dla sieci ciepłowniczej: zgodnie z normami COBRTI INSTAL – min. 2 m mierzone od rzutu korony.

Zgodnie z Rozporządzeniem Ministra Infrastruktury z dnia 26 października 2005 r. w sprawie warunków technicznych, jakim powinny odpowiadać telekomunikacyjne obiekty budowlane i ich usytuowanie, najmniejsza odległość telekomunikacyjnego obiektu budowlanego od skrajni innego obiektu budowlanego - obiektu małej architektury i budynku, przy której nie wymaga się stosowania zabezpieczenia specjalnego bądź szczególnego, na odcinkach zbliżeń i skrzyżowań wynosi 0,5 m. Odległość budynku od linii napowietrznych wysokiego napięcia zależy przede wszystkim od tego, pod jakim napięciem są przewody, zgodnie z normami np. PN-75-E-05100-1: 1998, PN-EN-50341-1:2001 oraz PN-EN-50423-1:2007.

Projekt planu ustala uwzględnienie w zagospodarowaniu i zabudowie działki budowlanej pasów ochrony funkcyjnej wzdłuż istniejących i projektowanych linii elektroenergetycznych, w poziomie nie mniejsze niż:

- a) dla linii napowietrznych średniego napięcia SN 15 kV: 14,0 m po 7,0 m po każdej ze stron od osi linii,
- b) dla linii napowietrznych niskiego napięcia nn-0,4 kV: 7,0 m, po 3,50 m po każdej ze stron od osi linii,
- c) dla linii kablowych podziemnych średniego napięcia SN 15 kV oraz niskiego napięcia nn-0,4 kV: 0,5 m, po 0,25 m po każdej ze stron od osi linii;

W pasach ochrony funkcyjnej obowiązuje:

- a) zakaz sadzenia roślinności wysokiej i o rozbudowanym systemie korzeniowym, będącej w kolizji z liniami elektroenergetycznymi,
- b) zakaz sytuowania instalacji fotowoltaicznych.

W przypadku lokalizacji obiektów budowlanych stanowiących przeszkody lotnicze obowiązują przepisy odrębne, w tym w szczególności przepisy ustawy prawo lotnicze

(Rozporządzenie Ministra Infrastruktury z dnia 12 stycznia 2021 r. w sprawie przeszkód lotniczych, powierzchni ograniczających przeszkody oraz urządzeń o charakterze niebezpiecznym).

Ustalono oświetlenie terenów 1U-P, 2KR, 3KR wzdłuż drogi krajowej nr 92, zlokalizowanej poza granicami obszaru objętego planem, w sposób nie powodujący zjawiska olśnienia u użytkowników drogi krajowej nr 92. Lokalizację obiektów wysokościowych wzdłuż drogi krajowej nr 92, zlokalizowanej poza granicami obszaru objętego planem, należy wykonać w sposób nienaruszający warunków bezpieczeństwa ruchu drogowego, przy zachowaniu odległości od zewnętrznej krawędzi jezdni równej 1,0 krotności całkowitej wysokości obiektów wysokościowych.

W zakresie zasady ochrony przeciwpożarowej – należy uwzględnić przepisy ochrony przeciwpożarowej w zakresie zaopatrzenia w wodę, dróg pożarowych, planowanej zabudowy, zgodnie z przepisami w sprawie przeciwpożarowego zaopatrzenia w wodę oraz dróg pożarowych a także przepisami prawa budowlanego.

3. Ocena rozwiązań funkcjonalno – przestrzennych i ustaleń zawartych w projekcie planu

4.1 Zgodność projektu z uwarunkowaniami ekofizjograficznymi

Projekt miejscowego planu zagospodarowania przestrzennego wskazuje rozwiązania zagospodarowania obszaru, które oparte są na uwarunkowaniach środowiska analizowanego terenu. Realizacja ustaleń projektu planu powinna być zgodna z cechami i stanem poszczególnych komponentów środowiska naturalnego. Projektowane przeznaczenie terenu nie koliduje swoimi ustaleniami ze sposobem zagospodarowania terenów sąsiednich.

Nie przewiduje się także negatywnego oddziaływania planowanej zabudowy na gatunki roślin i zwierząt występujące na analizowanym terenie.

4.2 Zgodność z obowiązującymi przepisami prawa

Zgodnie z ustawą z dnia 27 kwietnia 2001 r. Prawo ochrony środowiska, w planie należy zapewnić warunki utrzymania równowagi przyrodniczej i racjonalną gospodarkę zasobami

środowiska m.in. poprzez uwzględnienie konieczności ochrony wód, gleb, ziemi, ochronę walorów krajobrazowych środowiska, ochronę powietrza, ochronę przed hałasem, wibracjami i polami elektromagnetycznymi. Projekt planu, dla którego sporządzana jest niniejsza prognoza, spełnia te warunki.

Zgodnie z ustawą z dnia 16 kwietnia 2004 r. o ochronie przyrody, w projekcie planu muszą być uwzględnione cele ochrony przyrody m.in. zachowanie różnorodności biologicznej, utrzymanie stabilności ekosystemów, zapewnienie ciągłości istnienia gatunków flory i fauny wraz z ich siedliskami, ochrona zieleni. Projekt planu miejscowego spełnia te warunki.

Ustalenia projektu planu respektują również szereg innych przepisów prawa w zakresie ochrony środowiska gwarantując tym samym jego zrównoważony rozwój i ład przestrzenny.

4.3 Cele ochrony środowiska ustawione na szczeblu krajowym, międzynarodowym i wspólnotowym

Praktycznie wszystkie dokumenty poruszające problematykę ochrony środowiska przyrodniczego na szczeblu wspólnotowym i krajowym wywodzą się z kilku dokumentów międzynarodowych. Obecnie za najważniejszą zasadę prowadzenia polityk i działań na różnych szczeblach administracyjnych oraz w różnych sektorach gospodarki uważa się zasadę zrównoważonego rozwoju, która sformułowana została na Konferencji Narodów Zjednoczonych „Środowisko i Rozwój” w Rio de Janeiro w 1992 roku (*Konwencja o różnorodności biologicznej*).

Innym ważnym dokumentem o charakterze międzynarodowym jest *Agenda XXI – Globalny Program Działania na XXI wiek*, który powstał w wyniku dyskusji nad podstawowymi wyzwaniem współczesnego świata. II część pt. „Ochrona i zarządzanie zasobami przyrody” stanowi najistotniejszą część przedmiotowego dokumentu odnoszącą się do problematyki ochrony środowiska. Składa się ona z 14 rozdziałów traktujących o potrzebach badań środowiska, zapobieganiu zagrożeniom, zwalczaniu negatywnych zjawisk w środowisku, ochronie zasobów środowiska, bezpiecznym gospodarkom itd.

Zaznaczyć należy, że Polska podpisała wiele dokumentów o charakterze międzynarodowym dotyczącym problematyki ochrony środowiska. Wymieć należy tu m.in. *Ramową konwencję Narodów Zjednoczonych w sprawie zmian klimatu* (Nowy Jork, 9 maj 1992 r.) czy *Konwencję*

w sprawie transgranicznego przemieszczania zanieczyszczeń na dalekie odległości (Genewa, 13 listopad 1979 r.).

Unia Europejska wyraża swoją troskę o środowisko przyrodnicze poprzez podejmowanie szeregu uchwał, rozporządzeń i dyrektyw unijnych. Do najważniejszych z nich zaliczyć należy:

- Uchwałę 87/C 328/01 z dnia 19 października 1987 r. Rady Wspólnot Europejskich i przedstawicieli rządów państw członkowskich uczestniczących w pracach Rady w sprawie kontynuacji i wdrożenia polityki Wspólnoty Europejskiej i programu działania w dziedzinie ochrony środowiska,
- Rozporządzenie Rady 1210/90/EWG z dnia 7 maja 1990 roku w sprawie utworzenia Europejskiej Agencji Ochrony Środowiska oraz sieci informacji i obserwacji,
- Dyrektywę Parlamentu Europejskiego i Rady 2008/50/WE z dnia 21 maja 2008 r. w sprawie jakości powietrza i czystsze powietrze dla Europy,
- Rozporządzenie Rady 3254/92/EWG/ z dnia 19 grudnia 1991 r. w sprawie działań Wspólnoty w zakresie ochrony przyrody,
- Dyrektywę 2001/42/WE Parlamentu Europejskiego i Rady z dnia 27 czerwca 2001 r. w sprawie oceny wpływu niektórych planów i programów na środowisko.

Zaznaczyć należy, że wraz z wejściem Polski do Unii Europejskiej na wszystkie krajowe akty prawne nałożony został obowiązek dostosowania do prawa unijnego. Mimo, że większość przepisów polskiego prawa zostało już dostosowanych, to proces ten nie został jeszcze zakończony.

Do dokumentów rangi międzynarodowej, formułujących cele ochrony środowiska istotne z punktu widzenia omawianego projektu planu, zaliczyć można:

| Nazwa dokumentu | Cel ochrony środowiska | Sposób uwzględnienia w projekcie planu |
|-----------------|------------------------------|---|
| Ramowa | Powstrzymanie niekorzystnych | „w zakresie eksploatacji instalacji, w których następuje spalanie paliw dla celów |

| | | |
|---|---|--|
| <p>Konwencja Narodów Zjednoczonych w sprawie zmian klimatu, Rio de Janeiro 1992 r. oraz Ramowa Konwencja Narodów Zjednoczonych w sprawie zmian klimatu, Kioto 1997 r.</p> | <p>zmian klimatycznych – ograniczenie emisji gazów cieplarnianych</p> | <p>grzewczych, stosowanie ograniczeń i zakazów zgodnie z przepisami odrębnymi, w tym w szczególności przepisami ustawy prawo ochrony środowiska, uchwałami sejmiku województwa wielkopolskiego”</p> |
| <p>Konwencja w sprawie transgranicznego przemieszczania zanieczyszczeń na dalekie odległości, Genewa 1979</p> | <p>Powstrzymanie przemieszczania się szkodliwych zanieczyszczeń na dalekie odległości</p> | <p>„przy pozyskiwaniu ciepła dla celów grzewczych i technologicznych stosowanie indywidualnych systemów grzewczych z wykorzystaniem urządzeń o wysokim stopniu sprawności, z dopuszczeniem pozyskiwania ciepła z sieci ciepłowniczej oraz z odnawialnych źródeł energii – fotowoltaiki oraz innych odnawialnych źródeł energii z zakazem biogazowni, zgodnie z przepisami odrębnymi, z uwzględnieniem pkt 7”</p> |
| <p>Konwencja Krajobrazowa, Florencja 2000 r.</p> | <p>Ochrona krajobrazu definiowana jako działania na rzecz zachowania i</p> | <p>W projekcie planu ustalono parametry i wskaźniki kształtowania zabudowy.</p> |

| | | |
|--|---|--|
| | utrzymywania ważnych lub charakterystycznych cech krajobrazu tak, aby ukierunkować i zharmonizować zmiany, które wynikają z procesów społecznych, gospodarczych i środowiskowych | |
|--|---|--|

Podkreślić należy również fakt, że oceniając w projektowanym dokumencie realizację celów oraz sposobów ochrony środowiska w odniesieniu do prawa krajowego, zostaje jednocześnie spełniony warunek oceny w odniesieniu do szczebla międzynarodowego (bo dokumenty te są w swojej istocie bardzo ogólne) oraz wspólnotowego (bo zawiera swoje odpowiedniki w prawie polskim).

Wszystkie dokumenty prawne w Polsce odnosić się muszą do *Konstytucji Rzeczypospolitej Polski* przyjętej w 1997 roku - najważniejszego dokumentu prawnego w Polsce. W art. 5 *Konstytucji* stwierdzono, że Rzeczpospolita Polska zapewnia ochronę środowiska kierując się zasadą zrównoważonego rozwoju. Ponadto w niniejszym dokumencie ustala się ochronę środowiska jako obowiązek m.in. władz publicznych, które poprzez swoją politykę powinny zapewnić bezpieczeństwo ekologiczne współczesnemu i przyszłym pokoleniom.

Najważniejszym dokumentem poruszającym problem ochrony środowiska w Wielkopolsce jest Program ochrony środowiska dla województwa Wielkopolskiego do roku 2030. Podstawowym celem sporządzenia i uchwalenia Programu jest realizacja przez Województwo Wielkopolskie polityki ochrony środowiska zbieżnej z założeniami

najważniejszych dokumentów strategicznych i programowych. Program ma stanowić podstawę funkcjonowania systemu zarządzania środowiskiem łączącą wszystkie działania i dokumenty dotyczące ochrony środowiska i przyrody na szczeblu wojewódzkim.

Przy opracowaniu projektu planu uwzględniono cele ochrony środowiska ustanowione na wojewódzkim, powiatowym i gminnym. Zawarte one zostały m.in. w takich dokumentach jak:

- Strategia Rozwoju Gminy Duszniki na lata 2016-2024,
- Program Ochrony Środowiska dla Gminy Duszniki na lata 2016-2019 z perspektywą na lata 2020-2023,
- Regionalny Program Operacyjny Województwa Wielkopolskiego na lata 2014 – 2020,
- Plan Zagospodarowania Przestrzennego Województwa Wielkopolskiego 2020+ wraz z Planem zagospodarowania przestrzennego miejskiego obszaru funkcjonalnego Poznania,
- Plan Gospodarki Odpadami dla Województwa Wielkopolskiego na lata 2019-2025 wraz z planem inwestycyjnym,
- Program ochrony środowiska dla województwa Wielkopolskiego do roku 2030,
- Roczna ocena jakości powietrza w województwie wielkopolskim za rok 2022, WIOŚ, Poznań,
- Plan gospodarowania wodami na obszarze dorzecza Odry.

Do najważniejszych celów ochrony środowiska zalicza się:

- ochronę powietrza atmosferycznego,
- utrzymanie i ochronę walorów krajobrazowych, przyrodniczych i kulturowych,
- ochrona wód, gleby i różnorodności biologicznej,
- ochrona zdrowia ludzi przed hałasem.

Do dokumentów na szczeblu krajowym zaliczyć można Plan gospodarowania wodami na obszarze dorzecza Odry. W prognozie opisano stan wód podziemnych i powierzchniowych. W projekcie planu wprowadzono zapisy, których realizacja sprzyjać będzie ustanowionym celom dla wód m.in.

- odprowadzanie ścieków bytowych, komunalnych, przemysłowych: do sieci kanalizacji sanitarnej; do czasu realizacji sieci kanalizacji sanitarnej dopuszcza się odprowadzanie ścieków do zbiorników bezodpływowych lub przydomowych oczyszczalni ścieków, zgodnie z przepisami odrębnymi, w tym w szczególności przepisami rozporządzenia

Ministra Infrastruktury w sprawie warunków technicznych, jakim powinny odpowiadać budynki i ich usytuowanie, ustawy o zbiorowym zaopatrzeniu w wodę i zbiorowym odprowadzaniu ścieków, prawa ochrony środowiska oraz ustawy o utrzymaniu czystości i porządku w gminach,

- zaopatrzenie budynków w wodę z istniejącej i projektowanej sieci wodociągowej, zgodnie z przepisami odrębnymi, w tym w szczególności przepisami rozporządzenia Ministra Infrastruktury w sprawie warunków technicznych, jakim powinny odpowiadać budynki i ich usytuowanie, ustawy o zbiorowym zaopatrzeniu w wodę i zbiorowym odprowadzaniu ścieków.

Po przeanalizowaniu i ocenie ww. celów ochrony środowiska ustanowionych na szczeblu międzynarodowym, wspólnotowym i krajowym stwierdzono, iż projekt miejscowego planu zagospodarowania przestrzennego realizują je w zakresie:

- ochrony powietrza atmosferycznego przed szkodliwymi emisjami, poprzez m.in. zapis projektu planu nakazujący przy pozyskiwaniu ciepła dla celów grzewczych i technologicznych stosowanie indywidualnych systemów grzewczych z wykorzystaniem urządzeń o wysokim stopniu sprawności, z dopuszczeniem pozyskiwania ciepła z sieci ciepłowniczej oraz z odnawialnych źródeł energii – fotowoltaiki oraz innych odnawialnych źródeł energii z zakazem biogazowni, zgodnie z przepisami odrębnymi, z uwzględnieniem pkt 7,
- utrzymania i ochrony walorów krajobrazowych, przyrodniczych i kulturowych, poprzez m.in. rozwiązania przestrzenne uwzględniające konieczność zachowania parametrów i wskaźników zabudowy gwarantujących zachowanie ładu przestrzennego, zapis odnoszący się do zachowania powierzchni biologicznie czynnej,
- ochrony wód, gleby oraz różnorodności biologicznej, poprzez m.in. zapisy odnośnie gospodarki wodno–ściekowej oraz gospodarki odpadami,
- ochrony zdrowia ludzi przed hałasem, poprzez zapisy określające konieczność zapewnienia właściwego klimatu akustycznego na poszczególnych terenach objętych ochroną akustyczną.

Opracowany projekt planu uwzględnia, przy założeniu realizacji uwag zawartych w niniejszej prognozie, ograniczenie ujemnego wpływu zagospodarowania przestrzennego na środowisko przyrodnicze, a także ustala zasady tego zagospodarowania zgodnie z zasadami ochrony środowiska i polityką przestrzenną gminy.

4. Informacje końcowe

5.1 Zalecenia dotyczące możliwości wprowadzenia rozwiązań alternatywnych bądź eliminujących i ograniczających negatywne oddziaływanie na środowisko realizacji ustaleń projektu planu

Wprowadzania rozwiązań alternatywnych zostało ograniczone ze względu na przeznaczenie terenów w Studium uwarunkowań i kierunków zagospodarowania przestrzennego Gminy Duszniki.

Projektowane przeznaczenie terenu jest zgodne z obowiązującym przeznaczeniem w Studium uwarunkowań i kierunków zagospodarowania przestrzennego gminy Duszniki.

Ze względu na charakter planowanego przeznaczenia terenów, główne komponenty środowiska przyrodniczego ulegną przekształceniom, a zagospodarowanie obszaru będzie przede wszystkim wynikiem uwarunkowań przyrodniczych. Nie podlega wątpliwości fakt, iż projekt miejscowego planu zagospodarowania przestrzennego może spowodować pewną ingerencję w środowisko przyrodnicze. Stopień zmian w środowisku nie będzie jednak znaczący, pod warunkiem właściwej realizacji ustaleń planu, odpowiednio do możliwości środowiska.

W związku z powyższym, w prognozie nie wskazuje się dodatkowych zaleceń dotyczących możliwości wprowadzenia rozwiązań alternatywnych bądź eliminujących i ograniczających negatywne oddziaływanie na środowisko realizacji ustaleń projektu planu.

Wspomnieć należy również, iż rozwiązaniem alternatywnym było także ewentualne odstąpienie od prowadzenia prac nad projektem planu miejscowego, jednakże z uwagi na narastające zagrożenie związane z ryzykiem chaotycznej zabudowy, rozwiązanie to zostało uznane za najbardziej niekorzystne w kontekście ochrony środowiska oraz walorów krajobrazowych tej części gminy.

5.2 Propozycje dotyczące przewidywanych metod analizy skutków realizacji postanowień projektowanego dokumentu oraz częstotliwości jej przeprowadzania

Monitoring środowiska przyrodniczego obszaru objętego projektem planu może polegać na analizie i ocenie stanu poszczególnych komponentów środowiska w oparciu o wyniki

pomiarów uzyskanych w ramach Państwowego Monitoringu Środowiska. Od 1 stycznia 2019 roku organem realizującym zadania Państwowego Inspektoratu Środowiska jest Główny Inspektorat Ochrony Środowiska. Monitoring może być prowadzony również w ramach indywidualnych zamówień. Zaznaczyć należy, że w przypadku bazowania na wynikach uzyskanych w ramach Państwowego Monitoringu Środowiska, muszą one odnosić się do obszaru objętego projektem planu. Szczególną uwagę powinno się zwrócić na badania dotyczące wód powierzchniowych, wód podziemnych, poziom hałasu oraz jakości powietrza.

Niezależnie od ww. instytucji Wójt może przeprowadzać okresowe kontrole przestrzegania prawa środowiska, a w konsekwencji ich przeprowadzenia, wskazane wnioski, uwagi i zalecenia przyczynią się do uzupełnienia ewentualnych uchybień w tym zakresie, a tym samym poprawy stanu środowiska na danym terenie. Ponadto kontrole przestrzegania przepisów o ochronie środowiska i racjonalnym wykorzystaniu zasobów przyrody prowadzą instytucje do tego powołane.

Po zrealizowaniu ustaleń miejscowego planu, proponuje się monitoring z zastosowaniem metody wskaźnikowej:

- średnie roczne stężenie dwutlenku siarki (SO_2) w powietrzu – raz na rok,
- średnie roczne stężenie pyłu zawieszonego PM_{10} w powietrzu – raz na rok,
- średnie roczne stężenie dwutlenku azotu (NO_2) w powietrzu – raz na rok,
- ilość wytworzonych odpadów na 1 pracownika/1 gospodarstwo domowe – raz na rok,
- przeprowadzanie okresowych kontroli dokumentów potwierdzających wywóz nieczystości ze zbiorników bezodpływowych, tym częstotliwość ich opróżniania – raz na rok,
- w przypadku indywidualnych oczyszczalni ścieków przeprowadzanie okresowych kontroli częstotliwości i sposobu pozbywania się osadów ściekowych – raz na rok.

Precyzyjne określenie częstotliwości monitoringu oraz podanie jego zakresu nie jest możliwe na obecnym etapie projektowania, niemniej wskazuje się, iż w celu szczegółowego określenia wpływu realizacji ustaleń projektu planu najbardziej korzystne byłoby prowadzenie badań monitorujących stan poszczególnych komponentów środowiska raz w roku. Należy również zauważyć, iż zakres i częstotliwość prowadzonego monitoringu

powinien być dostosowany do stopnia zaawansowania realizacji poszczególnych ustaleń projektu planu, dotyczących lokalizacji nowych inwestycji.

Zgodnie z art. 55 ust. 5 ustawy z dnia 3 października 2008 r. o udostępnianiu informacji o środowisku i jego ochronie, udziale społeczeństwa w ochronie środowiska oraz o ocenach oddziaływania na środowisko organ opracowujący projekt, w przedmiotowym przypadku Wójt, jest obowiązany prowadzić monitoring skutków realizacji postanowień przyjętego dokumentu w zakresie oddziaływania na środowisko, zgodnie z częstotliwością i metodami, o których mowa w ust. 3 pkt 5.

5.3 Możliwe transgraniczne oddziaływanie na środowisko

Obszar objęty planem nie sąsiaduje bezpośrednio z terytoriami państw ościennych, a odległości do granic państwa we wszystkich kierunkach przekraczają wartość co najmniej 100 km. Skutki realizacji projektu planu nie będą więc mieć znaczenia transgranicznego w rozumieniu art. 51 ustawy z dnia 3 października 2008 roku o udostępnianiu informacji o środowisku i jego ochronie, udziale społeczeństwa w ochronie środowiska oraz o ocenach oddziaływania na środowisko.

6. Streszczenie w języku niespecjalistycznym

Przedmiotem niniejszego opracowania jest prognoza oddziaływania na środowisko projektu miejscowego planu zagospodarowania przestrzennego dla obszaru położonego na terenie obrębu Sękowo. Dla ww. obszaru określony został stan środowiska przyrodniczego oraz jego problemy istotne z punktu widzenia realizacji ustaleń projektowanego dokumentu.

Część pierwsza opracowania obejmuje podstawy formalno-prawne oraz cel opracowania, akty prawne i materiały źródłowe oraz metody, za pomocą których sporządzono niniejszą prognozę. Podstawowym jej celem jest pełne i właściwe uwzględnienie uwarunkowań przyrodniczych charakterystycznych dla analizowanego obszaru wraz z identyfikacją potencjalnych oddziaływań na środowisko przyrodnicze i kulturowe będących wynikiem realizacji projektu planu.

Zgodnie ze Studium uwarunkowań i kierunków zagospodarowania przestrzennego Gminy Duszniki obszar ten przeznaczony został pod tereny obiektów produkcyjnych, składów i magazynów, tereny zabudowy usługowej oraz w niewielkim fragmencie pod tereny rolnicze klasy gruntów IV-VI.

W rozdziale drugim scharakteryzowano, przeanalizowano oraz oceniono istniejący stan i funkcjonowanie środowiska przyrodniczego. Znalazły się tu informacje dotyczące położenia fizyczno-geograficznego, budowy geologicznej i warunków glebowych, surowców mineralnych, wód powierzchniowych i podziemnych, warunków klimatycznych, roślinności i świata zwierzęcego, jakości powietrza i klimatu akustycznego oraz obiektów i obszarów chronionych. Na samym końcu tego rozdziału określono potencjalne zmiany w środowisku w przypadku braku realizacji projektu planu.

Gmina Duszniki, o pow. 15 628 ha, położona jest w zachodniej części woj. wielkopolskiego, w południowej części powiatu szamotulskiego. Graniczy z gminami: Szamotuły, Kaźmierz, Tarnowo Podgórne, Buk, Opalenica, Kuślin, Lwówek oraz Pniewy. Pod względem fizyczno-geograficznym (wg. Kondrackiego) obszar Gminy leży w: Prowincji Niż Środkowopolski, Podprowincji Pojezierze Południowo-Bałtyckie, Makroregionie Pojezierze Wielkopolskie, Mezoregionie Pojezierze Poznańskie.

Obszar objęty planem obejmuje koncesja nr 14/2001/Ł z dnia 14.11.2017 r. na poszukiwanie i rozpoznawanie złóż ropy naftowej i gazu ziemnego oraz wydobywanie ropy naftowej i gazu ziemnego ze złóż w obszarze „Pniewy-Stęszew”, ważna do dnia 14.11.2047 r. udzielona przez Ministra Środowiska na rzecz PGNiG S.A. w Warszawie (obecnie OREN S.A. z siedzibą w Płocku).

Obszar objęty planem znajduje się częściowo w granicy Głównego Zbiornika Wód Podziemnych nr 146 " Subzbiornik Jezioro Bytyńskie – Wronki - Trzciel ".

Obszar objęty planem znajduje się w Jednolitej Części Wód Podziemnych (JCWPd) nr 60 (PLGW600060). Zgodnie z ustaleniami Planu gospodarowania wodami na obszarze dorzecza Odry przedmiotowa JCWPd charakteryzuje się dobrym stanem chemicznym i ilościowym oraz zagrożona jest ilościowo i chemicznie ryzykiem nieosiągnięcia celów środowiskowych. Celami środowiskowymi dla przedmiotowej JCWPd jest utrzymanie dobrego stanu chemicznego i ilościowego. Według „Mapy stanu jednolitych części wód podziemnych (JCWPd) wg podziału na 172 obszary” stan chemiczny i ilościowy powyższej JCWPd został oceniony jako dobry (2019 r. GIOŚ).

Według „Oceny jakości wód podziemnych w punktach pomiarowych sieci krajowej w ramach monitoringu diagnostycznego stanu chemicznego wód podziemnych w roku 2022” określono jako III klasę jakości wód w punkcie pomiarowym nr MONBADA 2555 w miejscowości Duszniki.

Zgodnie z ustaleniami Planu gospodarowania wodami na obszarze dorzecza Odry Mogilnica do Mogilnicy Wschodniej (RW6000101856839) jest silnie zmienioną częścią wód. Aktualny stan dla przedmiotowej JCWP określa się jako zły i zagrożona jest nieosiągnięciem celów środowiskowych. Celami środowiskowymi dla przedmiotowej JCWP jest dobry potencjał ekologiczny; zapewnienie drożności cieku dla migracji ichtiofauny o ile jest monitorowany wskaźnik diadromiczny D oraz dobry stan chemiczny.

Obszar objęty planem jest terenem niezagospodarowanym, stanowi grunty orne. Położony jest w sąsiedztwo drogi krajowej oraz zabudowy przemysłowej. W związku z powyższym w granicach obszaru objętego ustaleniami projektu planu występują gatunki zwierząt, typowe dla terenów użytkowanych rolniczo oraz przyzwyczajone do obecności człowieka. Podczas wizji terenowej nie odnotowano występowania na analizowanym terenie gatunków zwierząt objętych ochroną.

Pod kątem ochrony zdrowia ludzkiego w 2022 roku dla poziomu dopuszczalnego dwutlenku siarki, dwutlenku azotu, ołowiu, benzenu, tlenku węgla, pyłu zawieszonego PM₁₀ i PM_{2,5} oraz poziomu docelowego ozonu, kadmu, arsenu, niklu wszystkie strefy zaliczono do klasy A. Jedynie w przypadku poziomu docelowego benzo(a)pirenu w pyłe zawieszonym PM₁₀ wszystkie strefy zaliczono do klasy C.

- W klasyfikacji dodatkowej:
- w przypadku ozonu dla poziomu celu długoterminowego wszystkie strefy zaliczono do klasy D2;
- w przypadku pyłu zawieszonego PM_{2,5} dla poziomu dopuszczalnego I fazy wszystkie strefy uzyskały klasę A.

Pod kątem ochrony roślin w zakresie dwutlenku siarki, tlenków azotu oraz ozonu, strefę wielkopolską zaliczono do klasy A. W klasyfikacji dodatkowej w odniesieniu do poziomu celu długoterminowego dla ozonu strefie przypisano klasę D2.

Część trzecia prognozy ma na celu przedstawienie istniejących problemów ochrony środowiska istotnych z punktu widzenia realizacji projektowanego dokumentu oraz określenie i ocenę skutków dla środowiska wynikających z projektowanego przeznaczenia terenu oraz realizacji ustaleń projektu planu.

Istniejącymi obecnie problemami, które mogą być istotne z punktu widzenia realizacji projektowanego dokumentu jest potrzeba ochrony terenów wolnych od zabudowy przed ich chaotycznym zagospodarowywaniem, a co za tym idzie, niezorganizowaną obsługą komunikacyjną, gospodarką ściekową, niekontrolowanym wzrostem zanieczyszczenia gleby, wód, powietrza. Analizując problematykę uwarunkowań przestrzennych w szerszym kontekście należy uznać, że obecnymi elementami mogącymi mieć wpływ na jakość ochrony środowiska i ładu przestrzennego są niekontrolowane rozproszenia terenów zurbanizowanych ze szczególnym uwzględnieniem tendencji suburbanizacyjnych. Stwierdzić należy, że jedynie wprowadzenie stosownych uregulowań pomoże stworzyć i utrzymać zorganizowaną, wielofunkcyjną przestrzeń, z zachowaniem zasad w zakresie realizacji zabudowy poszczególnych terenów.

W zakresie przewidywanego oddziaływania skutków realizacji projektu planu na poszczególne komponenty środowiska przyrodniczego stwierdza się, iż projektowane przeznaczenie obszaru oddziaływać będzie w różny sposób na aktualny stan środowiska.

W przypadku terenów niezainwestowanych wpływ projektu planu miejscowego na środowisko nie będzie negatywny dla środowiska, aczkolwiek zmniejszą się powierzchnie terenów biologicznie czynnych, w tym zmniejszy się przepuszczalność terenu na skutek utwardzenia nawierzchni przez planowaną zabudowę. Nowe zagospodarowanie terenu w postaci zabudowy wpłynie na zniszczenie naturalnych siedlisk przyrodniczych występujących aktualnie na niezagospodarowanym dotychczas terenie.

Ochrona środowiska związana jest z różnymi rodzajami ludzkiej aktywności i skupia się na takich zagadnieniach jak zanieczyszczenie powietrza, wód i gleb, gospodarce odpadami oraz takich zjawiskach jak utrata różnorodności biologicznej, wprowadzanie gatunków inwazyjnych czy genetycznie modyfikowanych. Mając na uwadze powyższe do istniejących problemów ochrony środowiska, istotnych z punktu widzenia projektu planu, należą:

- wzrost emisji zanieczyszczeń powietrza (emisje z systemów grzewczych, z ciągów komunikacyjnych), a w konsekwencji przekroczenie wymaganych prawem norm jakości powietrza atmosferycznego, wymagające prowadzenia działań na rzecz utrzymania jakości lub poprawy warunków aerosanitarnych,
- zmniejszenie terenów biologicznie czynnych,
- powstanie niewielkiego zaburzenia naturalnego spływu wód do gruntu – retencji w wyniku powstania powierzchni nieprzepuszczalnych,
- dopuszczenie lokalizacji kondygnacji podziemnych spowoduje naruszenie warunków gruntowych wód podziemnych (Budowa kondygnacji podziemnych, w zależności od warunków gruntowo-wodnych, a zwłaszcza głębokości zalegania warstwy wodonośnej, spowodować może pewne utrudnienia w ich dotychczasowym przepływie lub zmianę jego reżimu. Dlatego w przypadku realizacji inwestycji budowlanych z kondygnacjami podziemnymi niezbędne może być wykonanie dokumentacji geologiczno-inżynierskiej z elementami badań hydrogeologicznych. W zależności od wyników tych badań, zwłaszcza w zakresie głębokości i rodzaju zalegania wód gruntowych oraz kierunku ich przepływu, niezbędne może okazać się wskazanie metody odwodnienia terenu inwestycji, która pozwoli na utrzymanie w możliwie niezmiennym stanie warunków wodnych w rejonie inwestycji).

W zakresie zasad ochrony środowiska, przyrody i krajobrazu oraz zasad kształtowania krajobrazu ustalono m.in.:

1. zakaz lokalizacji przedsięwzięć mogących zawsze znacząco oddziaływać na środowisko z wyjątkiem inwestycji celu publicznego;
2. dopuszczenie lokalizacji przedsięwzięć mogących potencjalnie znacząco oddziaływać na środowisko, z uwzględnieniem pkt 3 – 5;
3. zakaz lokalizacji działalności gospodarczej, polegającej na odzysku i unieszkodliwianiu odpadów, w tym ich składowaniu, przeładunku, zbieraniu, przetwarzaniu, obróbce, termicznemu przekształcaniu, w tym spalaniu oraz krakingu odpadów, z uwzględnieniem pkt 4;
4. dopuszczenie gromadzenia i przetwarzania odpadów, wyłącznie jeśli jest to element procesu technologicznego wytwórcy działającego na przedmiotowym terenie, a odpady stanowią wyłącznie uzupełnienie bazy surowcowej;
5. zakaz lokalizacji zakładów o zwiększonym lub dużym ryzyku wystąpienia poważnych awarii, zgodnie z przepisami odrębnymi.

W rozdziale czwartym znajduje się ocena rozwiązań zawartych w projekcie planu, która przeprowadzona została pod kątem zgodności z uwarunkowaniami ekofizjograficznymi i obowiązującymi przepisami prawa, a także celami ochrony środowiska ustanowionymi na szczeblu regionalnym, krajowym, wspólnotowym i międzynarodowym. Opisano tu także rozwiązania mające na celu ochronę bioróżnorodności oraz zapobiegające zagrożeniom środowiska.

Analizowany dokument gwarantuje swoimi zapisami ochronę poszczególnych komponentów środowiska, w tym także zdrowia ludzi, zachowując najważniejsze walory przyrodnicze, kulturowe i krajobrazowe terenu objętego opracowaniem. Projekt miejscowego planu zagospodarowania przestrzennego bierze pod uwagę różnorodność biologiczną obszaru oraz określa zasady zagospodarowania występujących zasobów środowiska. Realizacja ustaleń projektu planu nie będzie stanowić istotnego zagrożenia dla środowiska przyrodniczego pod warunkiem stosowania się do zawartych w uchwale i prognozie ustaleń oraz respektowania przepisów odrębnych w tym zakresie.

W rozdziale piątym znaleźć można propozycję przewidywanej metody analizy skutków realizacji postanowień projektowanego dokumentu oraz możliwości transgranicznego oddziaływania na środowisko.

Monitoring środowiska przyrodniczego obszaru objętego projektem planu może polegać na analizie i ocenie stanu poszczególnych komponentów środowiska w oparciu o wyniki pomiarów uzyskanych w ramach Państwowego Monitoringu Środowiska. Od 1 stycznia 2019 roku organem realizującym zadania Państwowego Inspektoratu Środowiska jest Główny Inspektorat Ochrony Środowiska. Monitoring może być prowadzony również w ramach indywidualnych zamówień. Zaznaczyć należy, że w przypadku bazowania na wynikach uzyskanych w ramach Państwowego Monitoringu Środowiska, muszą one odnosić się do obszaru objętego projektem planu. Szczególną uwagę powinno się zwrócić na badania dotyczące wód powierzchniowych, wód podziemnych, poziom hałasu oraz jakości powietrza. Obszar objęty planem nie sąsiaduje bezpośrednio z terytoriami państw ościennych, a odległości do granic państwa we wszystkich kierunkach przekraczają wartość co najmniej 100 km.

Prognoza została wykonana zgodnie z wymogami art. 51 ustawy z dnia 3 października 2008 r. o udostępnianiu informacji o środowisku i jego ochronie, udziale społeczeństwa w ochronie środowiska oraz o ocenach oddziaływania na środowisko.

Spis Rycin

Ryc. 1. Położenie przedmiotowego obszaru w gminie Duszniki i jego przeznaczenie

Ryc. 2. Mapa obszaru gminy na tle jednolitych części wód regionu wodnego Warty gmina Duszniki

Spis Tabel

Tab. 1. Dopuszczalne poziomy hałasu w środowisku powodowanego przez poszczególne grupy źródeł hałasu, z wyłączeniem hałasu powodowanego przez starty, lądowania i przeloty statków powietrznych oraz linie elektroenergetyczne, wyrażone wskaźnikami $L_{Aeq\ D}$ i $L_{Aeq\ N}$, które to wskaźniki mają zastosowanie do ustalania i kontroli warunków korzystania ze środowiska, w odniesieniu do jednej doby