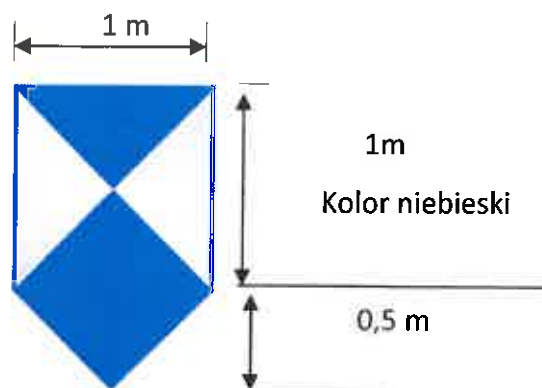


## Załącznik nr 4. OZNAKOWANIE OBIEKTÓW ZABYTKOWYCH ZNAKIEM ROZPOZNAWCZYM KONWENCJI HASKIEJ

Wzór znaku rozpoznawczego Konwencji Haskiej w układzie pojedynczym, służy do oznakowania zabytków korzystających z ochrony ogólnej.



Znak rozpoznawczy Konwencji haskiej z czytelną informacją, że obiekt (nazwa obiektu, nr obiektu itp.) jest zaliczony do obiektów korzystających z ochrony ogólnej, umieszcza się przy wejściu do obiektu zabytkowego. Dolna krawędź znaku powinna znajdować się 2 metry powyżej poziomu ziemi.

Pełną widoczność znaku za dnia zapewnia się poprzez odpowiednie jego rozmieszczenie na:

### 1. dachach obiektu:

#### a) pojedynczego obiektu:

- dachu płaskim - jeden znak;
- dachu o wysokiej kalenicy - po jednym znaku po jednej i drugiej stronie kalenicy;
- dachu o więcej niż dwóch połaciach – po jednym znaku na każdej połaci;

#### b) kilku obiektach na nieruchomości:

- o dachach płaskich - po jednym zestawie znaku na każdym obiekcie;
- o dachach o wysokiej kalenicy po jednym znaku, na przemian z jednej i drugiej strony kalenicy;

### 2. zewnętrznych ścianach obiektu:

#### a) pojedynczego obiektu - na ścianie frontowej i tylnej,

- b) kilku obiektach na nieruchomości - na zewnętrznych ścianach poszczególnych budynków wytyczających zarys posesji,
3. placach nieruchomości, na których rozmieszczonych jest kilka obiektów zabytkowych:
- jeden znak o podwójnych wymiarach.

Znaki można wykonać i umieścić w sposób nieprzynoszący szkody dla zabytku na:

1. dachu obiektu poprzez:
  - rozciągnięcie płótna z namalowanym znakiem;
  - przymocowanie trwałych plansz z namalowanym znakiem;
2. ścianach obiektu – zawieszenie plansz tekturowych (z desek) z namalowanym znakiem;
3. na placu nieruchomości – rozciągnięcie płótna lub innego tworzywa z namalowanym znakiem lub wysypanie kolorowego kruszywa (materiałów trwałych).

Rozmiary znaków powinny być proporcjonalne do wielkości obiektu.

**Załącznik nr 5. ZESTAWIENIE PRAC DOKUMENTACYJNYCH  
I KONSERWATORSKO – ZABEZPIECZAJĄCYCH W RAZIE WYSTĄPIENIA STRAT  
I SZKÓD W ZABYTKACH**

Prace będą polegały na:

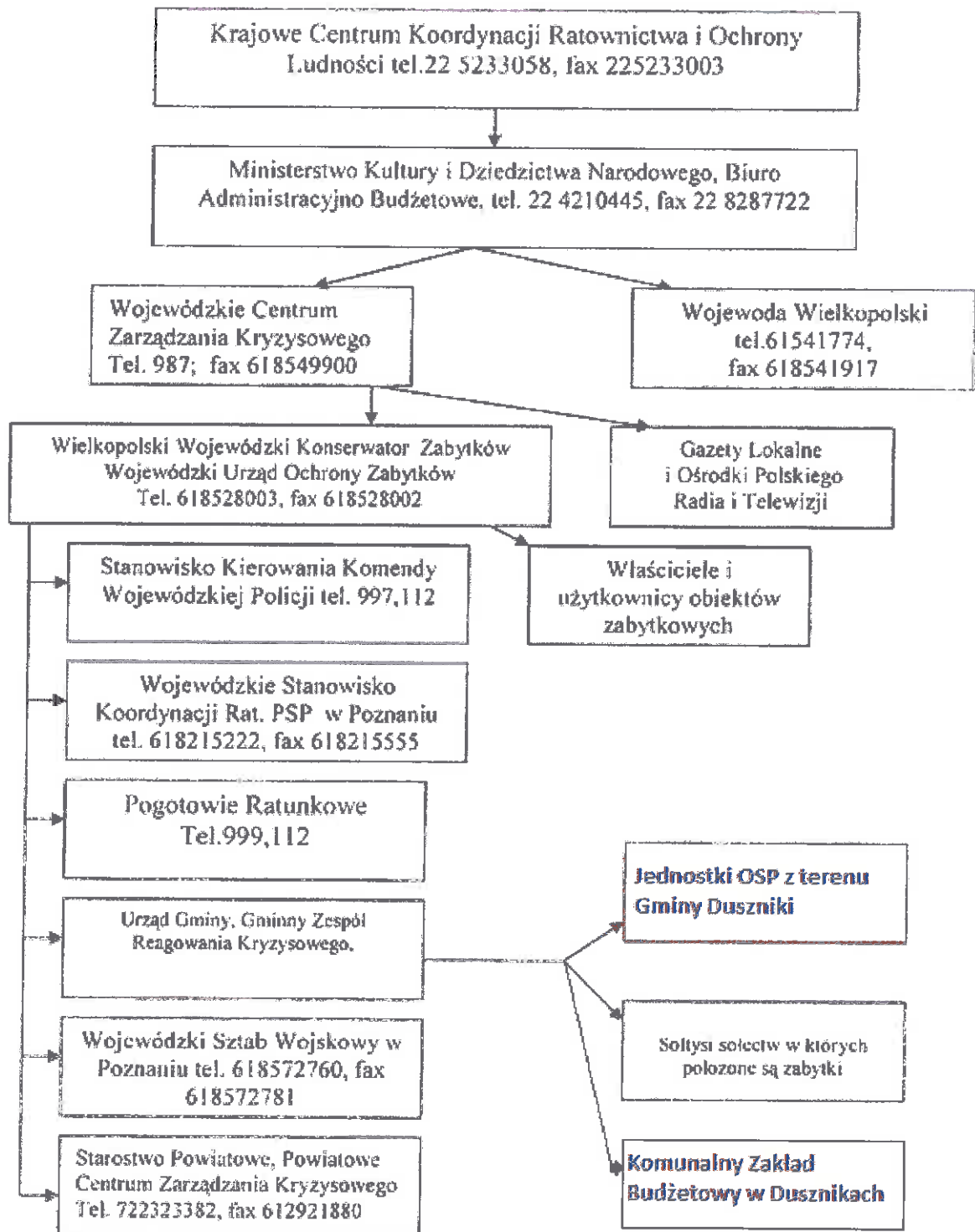
1. zabezpieczeniu zabytków przed dalszą destrukcją po ustąpieniu zagrożenia,
2. dokumentowaniu zdarzeń, strat i podjętych działań (filmowanie, fotografowanie, kopiowanie, itp.)
3. informowaniu właściwych organów administracji publicznej w szczególności Konserwatora Zabytków oraz organów założycielskich o:
  - a) stratach,
  - b) podjętych działaniach,
  - c) potrzebach pomocy,
  - d) wykonaniu ekspertyzy konserwatorskiej.

Nazwa obiektu, nr rejestru w wykazie zabytków	Szczegółowy opis strat i szkód	Zakres prac dokumentacyjnych konserwatorskich do wykonania
I	2	3

## Załącznik nr 6. ORGANIZACJA ŁĄCZNOŚCI I ALARMOWANIA

Lp.	Nazwa instytucji	Nr telefonu Fax e-mail
1.	Urząd Gminy Duszniki ul. Sportowa 1 64 – 550 Duszniki Gminny Zespół Reagowania Kryzysowego	(61) 29 19 075 (61) 29 19 131 urzad@duszniki.eu
2.	Starostwo Powiatowe w Szamotułach ul. Wojska Polskiego 4 64 – 500 Szamotuły Powiatowe Centrum Zarządzania Kryzysowego	61 292 87 15 61 292 18 80 starostwo@szamotuly.com.pl
3.	Wielkopolski Urząd Wojewódzki Wojewódzkie Centrum Zarządzania Kryzysowego 61 - 713 Poznań al. Niepodległości 16/18 telefon całodobowy	61 854 99 10 61 854 99 20 czk@poznan.uw.gov.pl
4.	Wojewódzkie Stanowisko Koordynacji Ratownictwa Państwowej Straży Pożarnej ul. Maształerska 3 60-767 Poznań, telefon całodobowy	61 22 20 200 61 22 20 500 kancelaria@psp.wlkp.pl
5.	Wielkopolski Wojewódzki Konserwator Zabytków Wojewódzki Urząd Ochrony Zabytków ul. Gołębia 2 61-834 Poznań	61 852 80 03 61 852 80 02 wuoz@poznan.wuoz.gov.pl
6.	Ministerstwo Kultury i Dziedzictwa Narodowego Generalny Konserwator Zabytków Biuro Administracyjno - Budżetowe ul. Krakowskie Przedmieście 15/17 00-071 Warszawa	22 42 10 100 22 42 10 131 mkidn@esp.mkidn.gov.pl
7.	Państwowa Straż Pożarna	998
8.	Policja	997
9.	Pogotowie ratunkowe	999
10.	Pogotowie energetyczne	991
11.	Pogotowie gazowe	992
12.	Pogotowie ciepłownicze	993

## Załącznik nr 7. SPOSÓB WSPÓŁDZIAŁANIA, POWIADOMIENIA I ŁĄCZNOŚCI





**Załącznik nr 9. FORMULARZ ZGŁOSZENIA STRAT W ZABYTKACH**

**FORMULARZ ZGŁOSZENIA STRAT W ZABYTKACH**

Lp.	Miejscowość (adres, gmina)	Obiekt nr wpisu do rejestru zabytków (ewidencji) lub inwentarza muzealiów itp.	Funkcja	Właściciel, użytkownik, zarządca	Rodzaj, związy opis i przyczyna strat	Wartość strat i przewidywane źródła finansowania ich usunięcia	Adnotacja o weryfikacji strat na miejscu przez organ ochrony zabytków	Wykonane prace ratowniczo- zabezpieczające i konserwatorskie, organ prowadzący ewentualne postępowanie wyjaśniające.
1	2	3	4	5	6	7	8	9

**Załącznik nr 10. WYKAZ ZABYTKÓW NIERUCHOMYCH NA TERENIE GMINY DUSZNIKI PODLEGAJĄCYCH ZABEZPIECZENIU  
W RAZIE SYTUACJI KRYZYSOWYCH LUB NA WYPADEK KONFLIKTU ZBROJNEGO**

Lp.	Miejscowość	Obiekty podlegające zabezpieczeniu	Elementy obiektu podlegające zabezpieczeniu	Proponowany sposób zabezpieczenia	Niezbędne siły i czas na wykonanie zadania	Koszty	Uwagi
	2	3	4	5	6	7	8
1.	BRZOZA	Zespół Dworski – dwór – park	Cały obiekt	Zawieszenie znaków rozpoznawczych konwencji Haskiej, wykonanie szczegółowej dokumentacji fotograficznej i ukrycie jej z pozostałą dokumentacją, zabezpieczenie przez kierowników jednostek organizacyjnych wszelkiej dokumentacji dot. zabytku w odpowiednich opakowaniach i ukrycie w bezpiecznym miejscu w obrębie obiektu, wzmocnienie ochrony przeciwpożarowej poprzez zwiększenie ilości środków gaśniczych. Okresowe pokrywanie substancją ognioodporną powierzchni drewnianych.	Mieszkańcy rządućwi min. 4 osoby oraz pracownicy właściciela przy nadzorze sołtysa. Potrzebny sprzęt to 4 drabiny 12 metrowe, wiertarki szt. 2. Czas na wykonanie zadania to około 2 dni.	5 600,00 zł	
2.	CERADZ DOLNY	Park Dworski	Cały obiekt	Wykonanie szczegółowej dokumentacji fotograficznej i ukrycie jej z pozostałą dokumentacją, zabezpieczenie przez kierowników jednostek organizacyjnych wszelkiej dokumentacji dot. zabytku w odpowiednich opakowaniach i ukrycie w bezpiecznym miejscu w obrębie obiektu.	Pracownik urzędu do wykonania dokumentacji fotograficznej. Czas na wykonanie zadania to 4 godziny.	150,00 zł	
3.	DUSZNIKI	Zespół Kościoła Parafialnego P.W. Św. Marcina – kościół – plebania	Cały obiekt	Zawieszenie znaków rozpoznawczych konwencji Haskiej, wykonanie szczegółowej dokumentacji fotograficznej i ukrycie jej z pozostałą dokumentacją, zabezpieczenie przez kierowników jednostek organizacyjnych wszelkiej dokumentacji dot. zabytku w odpowiednich opakowaniach i ukrycie w bezpiecznym miejscu w obrębie	Nadzór nad pracami sprawuje proboszcz. Potrzebni są 6 członków rady parafialnej + 6 pracowników Gminy. Potrzebne drabiny, podnośnik koszowy,	26 600,00 zł	



				<p>obiektu, wzmocnienie ochrony przeciwpożarowej poprzez zwiększenie ilości środków gaśniczych. Okresowe pokrywanie substancją ognioodporną powierzchni drewnianych. Zamontowanie kurtyn przeciwpożarowych wokół ołtarzy</p>	<p>wiertarki, nieliniowe kurtyny + stelaże. Czas na wykonanie zadania 2 – 7 dni.</p>	
	<p>Zespół Kościoła Ewangelickiego - kościół - cmentarz przykościelny</p>	Cały obiekt	<p>Zawieszenie znaków rozpoznawczych konwencji Haskiej, wykonanie szczegółowej dokumentacji fotograficznej i ukrycie jej z pozostałą dokumentacją, zabezpieczenie przez kierowników jednostek organizacyjnych wszelkiej dokumentacji dot. zabytku w odpowiednich opakowaniach i ukrycie w bezpiecznym miejscach w obrębie obiektu, wzmocnienie ochrony przeciwpożarowej poprzez zwiększenie ilości środków gaśniczych. Okresowe pokrywanie substancją ognioodporną powierzchni drewnianych.</p>	<p>Pracownicy Komunalnego Zakładu Budżetowego min. 4 osoby. Potrzebne drabiny, podnośnik koszowy, wiertarki. Czas na wykonanie zadania to ok. 4 godzin. Nadzór nad pracami pełni Kierownik Referatu Rozwoju Gospodarczego w UG Duszniki.</p>	5 600,00 zł	
	<p>Park Dworski</p>	Cały obiekt	<p>Wykonanie szczegółowej dokumentacji fotograficznej i ukrycie jej z pozostałą dokumentacją, zabezpieczenie przez kierowników jednostek organizacyjnych wszelkiej dokumentacji dot. zabytku w odpowiednich opakowaniach i ukrycie w bezpiecznym miejscach w obrębie obiektu.</p>	<p>Pracownik urzędu do wykonania dokumentacji fotograficznej. Czas na wykonanie zadania to 4 godziny.</p>	150,00 zł	
4.	<p>Park Dworski</p>	Cały obiekt	<p>Wykonanie szczegółowej dokumentacji fotograficznej i ukrycie jej z pozostałą dokumentacją, zabezpieczenie przez kierowników jednostek organizacyjnych wszelkiej dokumentacji dot. zabytku w odpowiednich opakowaniach i ukrycie w bezpiecznym miejscach w obrębie obiektu.</p>	<p>Pracownik urzędu do wykonania dokumentacji fotograficznej. Czas na wykonanie zadania to 4 godziny.</p>	150,00 zł	

5.	PODRZEWIE	Zespół Dworski — dwór — park	Cały obiekt	Zawieszenie znaków rozpoznawczych konwencji Haskiej, wykonanie szczegółowej dokumentacji fotograficznej i ukrycie jej z pozostałą dokumentacją, zabezpieczenie przez kierowników jednostek organizacyjnych wszelkiej dokumentacji dot. zabytku w odpowiednich opakowaniach i ukrycie w bezpiecznym miejscu w obrębie obiektu, wzmocnienie ochrony przeciwpożarowej poprzez zwiększenie ilości środków gaśniczych. Okresowe pokrywanie substancją ognioodporną powierzchni drewnianych.	Pracownicy właściciela min. 4 osoby przy nadzorze softysa. Potrzebny sprzęt to 4 drabiny 12 metrowe, wiertarki szt. 2., podnośnik koszowy. Czas na wykonanie zadania to około 2 dni.	6 000,00 zł	
6.	SARBIA	Park Dworski	Cały obiekt	Wykonanie szczegółowej dokumentacji fotograficznej i ukrycie jej z pozostałą dokumentacją, zabezpieczenie przez kierowników jednostek organizacyjnych wszelkiej dokumentacji dot. zabytku w odpowiednich opakowaniach i ukrycie w bezpiecznym miejscu w obrębie obiektu.	Pracownik urzędu do wykonania dokumentacji fotograficznej. Czas na wykonanie zadania to 4 godziny.	150,00 zł	
7.	SĘDZINY	Zespół Pałacowy — pałac — oficyna północna — oficyna południowa — park	Cały obiekt	Zawieszenie znaków rozpoznawczych konwencji Haskiej, wykonanie szczegółowej dokumentacji fotograficznej i ukrycie jej z pozostałą dokumentacją, zabezpieczenie przez kierowników jednostek organizacyjnych wszelkiej dokumentacji dot. zabytku w odpowiednich opakowaniach i ukrycie w bezpiecznym miejscu w obrębie obiektu, wzmocnienie ochrony przeciwpożarowej poprzez zwiększenie ilości środków gaśniczych. Okresowe pokrywanie substancją ognioodporną powierzchni drewnianych.	Mieszkańcy oficyn minimum 6 osób + pracownicy właściciela minimum 6 osób, przy nadzorze softysa. Potrzebny sprzęt to 4 drabiny 12 metrowe, wiertarki, podnośnik koszowy. Czas na wykonanie zadania to 2 – 7 dni	15 600,00 zł	
8.	SĘKOWO	Park Dworski	Cały obiekt	Wykonanie szczegółowej dokumentacji fotograficznej i ukrycie jej z pozostałą dokumentacją, zabezpieczenie przez kierowników jednostek organizacyjnych wszelkiej dokumentacji dot. zabytku w odpowiednich opakowaniach i ukrycie w bezpiecznym miejscu w obrębie obiektu.	Pracownik urzędu do wykonania dokumentacji fotograficznej. Czas na wykonanie zadania to 4 godziny.	150,00 zł	

9.	WILCZYNA	<p>Kościół Parafialny p.w. Św. Jadwigi</p>	Cały obiekt	<p>Zawieszenie znaków rozpoznawczych konwencji Haskiej, wykonanie szczegółowej dokumentacji fotograficznej i ukrycie jej z pozostałą dokumentacją, zabezpieczenie przez kierowników jednostek organizacyjnych wszelkiej dokumentacji dot. zabytku w odpowiednich opakowaniach i ukrycie w bezpiecznym miejscu w obrębie obiektu, wzmocnienie ochrony przeciwpożarowej poprzez zwiększenie ilości środków gaśniczych. Okresowe pokrywanie substancją ognioodporną powierzchni drewnianych. Zamontowanie kurtyn przeciwpożarowych wokół ołtarzy</p>	<p>Nadzór nad pracami sprawuje proboszcz. Potrzebni są 6 członków rady parafialnej + 6 pracowników Gminy. Potrzebne drabiny, podnośnik koszowy, wiertarki, nieliniowe kurtyny + stelaże. Czas na wykonanie zadania to 2 – 7 dni.</p>	26 600,00 zł	
10.	ZAKRZEWKO	<p>Zespół Pałacowy - pałac - park</p>	Cały obiekt	<p>Wykonanie szczegółowej dokumentacji fotograficznej i ukrycie jej z pozostałą dokumentacją, zabezpieczenie przez kierowników jednostek organizacyjnych wszelkiej dokumentacji dot. zabytku w odpowiednich opakowaniach i ukrycie w bezpiecznym miejscu w obrębie obiektu.</p> <p>Zawieszenie znaków rozpoznawczych konwencji Haskiej, wykonanie szczegółowej dokumentacji fotograficznej i ukrycie jej z pozostałą dokumentacją, zabezpieczenie przez kierowników jednostek organizacyjnych wszelkiej dokumentacji dot. zabytku w odpowiednich opakowaniach i ukrycie w bezpiecznym miejscu w obrębie obiektu, wzmocnienie ochrony przeciwpożarowej poprzez zwiększenie ilości środków gaśniczych. Okresowe pokrywanie substancją ognioodporną powierzchni drewnianych.</p>	<p>Pracownik urzędu do wykonania dokumentacji fotograficznej. Czas na wykonanie zadania to 4 godziny.</p> <p>Pracownicy właściciela min. 4 osoby przy nadzorze sołtysa. Potrzebny sprzęt to 4 drabiny 12 metrowe, wiertarki szt. 2., podnośnik koszowy. Czas na wykonanie zadania to około 2 dni.</p>	150,00 zł	6 000,00 zł

## Załącznik nr 11. ZABYTKI RUCHOME NA TERENIE GMINY DUSZNIKI CHRONIONE NA MIEJSCU

### ZABYTKI RUCHOME

na terenie Gminy Duszniki chronione na miejscu - w jednostkach organizacyjnych  
(podlegające rozstrudkowaniu lub ewakuacji)

Lp.	Jednostka organizacyjna Adres, Tel., fax, e-mail	Wyszczególnienie (rodzaj zabytku)	Ilość sztuk	Objętość w m3	Ciężar w kg	Ilość i rodzaj opakowań	Ilość osób i czas	Środki transportu	Miejsce i trasa przejazdu (km)
1	2	3	4	5	6	7	8	9	10
1.	Kościół parafialny p.w. św. Marcina w Dusznikach ul. Jana Pawła II 114 64-550 Duszniki 61 291-93-28 gresbor@wp.pl	1. Płaskorzeźba	1 sztuka	1,5		1 skrzynia drewniana	2 osoby 2 godziny	Samochód osobowy dostawczy	Piwnice budynku Gminnego Centrum Kultury w Dusznikach. Przejazd ulicą Jana Pawła II około 1,4 km
		2. Belka tęczowa	1 sztuka	brak danych	brak danych	Brak możliwości ewakuacji, dokumentacja fotograficzna	1 osoba 1 godzina	Brak możliwości	Brak możliwości
		3. Ołtarz główny	1 sztuka	brak danych	brak danych	Rozmontowanie elementów ołtarza i spakowanie w skrzynie drewniane oraz kartony z wypełnieniem	6 – 10 osób 2 – 7 dni	Samochód ciągarowy	Piwnice budynku Gminnego Centrum Kultury w Dusznikach. Przejazd ulicą Jana Pawła II około 1,4 km
		4. Ołtarz boczny	1 sztuka	brak danych	brak danych	Rozmontowanie elementów ołtarza i spakowanie w skrzynie drewniane oraz kartony z wypełnieniem	6 – 10 osób 2 – 7 dni	Samochód ciągarowy	Piwnice budynku Gminnego Centrum Kultury w Dusznikach. Przejazd ulicą Jana Pawła II około 1,4 km
		5. Ołtarz boczny	1 sztuka	brak danych	brak danych	Rozmontowanie elementów ołtarza i spakowanie w skrzynie drewniane oraz kartony z wypełnieniem	6 – 10 osób 2 – 7 dni	Samochód ciągarowy	Piwnice budynku Gminnego Centrum Kultury w Dusznikach. Przejazd ulicą Jana Pawła II około 1,4 km

6. Ambona	1 sztuka	4,0	150,0	Rozmontowanie elementów ambony i spakowanie w drewniane skrzynie	4 - 6 osób 2 dni	Samochód ciężarowy	Pawła II około 1,4 km Piwnice budynku Gminnego Centrum Kultury w Dusznikach. Przejazd ulicą Jana Pawła II około 1,4 km
7. Obraz	1 sztuka	1,0	20,0	1 skrzynia drewniana	2 osoby 2 godziny	Samochód osobowy dostawczy	Piwnice budynku Gminnego Centrum Kultury w Dusznikach. Przejazd ulicą Jana Pawła II około 1,4 km
8. Krucyfiks	1 sztuka	2,0	50,0	1 skrzynia drewniana	2 osoby 2 godziny	Samochód osobowy dostawczy	Piwnice budynku Gminnego Centrum Kultury w Dusznikach. Przejazd ulicą Jana Pawła II około 1,4 km
9. Epitafium	1 sztuka	1,0	100,0	1 skrzynia drewniana	2 osoby 2 godziny	Samochód osobowy dostawczy	Piwnice budynku Gminnego Centrum Kultury w Dusznikach. Przejazd ulicą Jana Pawła II około 1,4 km
10. Tablica epitafijna	1 sztuka	1,0	100,0	1 skrzynia drewniana	2 osoby 2 godziny	Samochód osobowy dostawczy	Piwnice budynku Gminnego Centrum Kultury w Dusznikach. Przejazd ulicą Jana Pawła II około 1,4 km
11. Monstrancja	1 sztuka	0,5	5,0	1 karton z wypełnieniem	1 osoba 1 godzina	Samochód osobowy	Piwnice budynku Gminnego Centrum Kultury w Dusznikach. Przejazd ulicą Jana Pawła II około 1,4 km
12. Monstrancja	1 sztuka	0,5	5,0	1 karton z wypełnieniem	1 osoba 1 godzina	Samochód osobowy	Piwnice budynku Gminnego Centrum Kultury w Dusznikach. Przejazd ulicą Jana Pawła II około 1,4 km

13. Kielich	1 sztuka	0,5	1,0	1 karton z wypełnieniem	1 osoba 1 godzina	Samochód osobowy	Piwnice budynku Gminnego Centrum Kultury w Dusznikach. Przejazd ulicą Jana Pawła II około 1,4 km
14. Kielich	1 sztuka	0,5	1,0	1 karton z wypełnieniem	1 osoba 1 godzina	Samochód osobowy	Piwnice budynku Gminnego Centrum Kultury w Dusznikach. Przejazd ulicą Jana Pawła II około 1,4 km
15. Kielich	1 sztuka	0,5	1,0	1 karton z wypełnieniem	1 osoba 1 godzina	Samochód osobowy	Piwnice budynku Gminnego Centrum Kultury w Dusznikach. Przejazd ulicą Jana Pawła II około 1,4 km
16. Kielich	1 sztuka	0,5	1,0	1 karton z wypełnieniem	1 osoba 1 godzina	Samochód osobowy	Piwnice budynku Gminnego Centrum Kultury w Dusznikach. Przejazd ulicą Jana Pawła II około 1,4 km
17. Kielich	1 sztuka	0,5	1,0	1 karton z wypełnieniem	1 osoba 1 godzina	Samochód osobowy	Piwnice budynku Gminnego Centrum Kultury w Dusznikach. Przejazd ulicą Jana Pawła II około 1,4 km
18. Puszka	1 sztuka	1,0	50,0	1 skrzynia drewniana	2 osoby 2 godziny	Samochód osobowy dostawczy	Piwnice budynku Gminnego Centrum Kultury w Dusznikach. Przejazd ulicą Jana Pawła II około 1,4 km
19. Pacyfikat	1 sztuka	0,5	2,0	1 karton z wypełnieniem	1 osoba 1 godzina	Samochód osobowy	Piwnice budynku Gminnego Centrum Kultury w Dusznikach. Przejazd ulicą Jana Pawła II około 1,4 km
20. Lichtarze	4 sztuki	0,5	10,0	4 kartony z wypełnieniem	1 osoba	Samochód osobowy	Piwnice budynku Gminnego Centrum Kultury w Dusznikach. Przejazd ulicą Jana Pawła II około 1,4 km



12. Ornat biały, stuła, bursa i welon	1 sztuka	1,0	10,0	Spakowanie w pokrowiec na szaty liturgiczne, a następnie z pozostałymi ornatami umieszczenie w skrzyni drewnianej	1 osoba 1 godzina	Samochód osobowy dostawczy	Przemieszczenie ich i ukrycie w obrębie podziemi plebanii.
13. Ornat biały, welon i stuła	1 sztuka	1,0	10,0	Spakowanie w pokrowiec na szaty liturgiczne, a następnie z pozostałymi ornatami umieszczenie w skrzyni drewnianej	1 osoba 1 godzina	Samochód osobowy dostawczy	Przemieszczenie ich i ukrycie w obrębie podziemi plebanii.
14. Ornat czerwony	1 sztuka	1,0	5,0	Spakowanie w pokrowiec na szaty liturgiczne, a następnie z pozostałymi ornatami umieszczenie w skrzyni drewnianej	1 osoba 1 godzina	Samochód osobowy dostawczy	Przemieszczenie ich i ukrycie w obrębie podziemi plebanii.
15. Ornat zielony i welon	1 sztuka	1,0	5,0	Spakowanie w pokrowiec na szaty liturgiczne, a następnie z pozostałymi ornatami umieszczenie w skrzyni drewnianej	1 osoba 1 godzina	Samochód osobowy dostawczy	Przemieszczenie ich i ukrycie w obrębie podziemi plebanii.
16. Ornat zielony	1 sztuka	1,0	5,0	Spakowanie w pokrowiec na szaty liturgiczne, a następnie z pozostałymi ornatami umieszczenie w skrzyni drewnianej	1 osoba 1 godzina	Samochód osobowy dostawczy	Przemieszczenie ich i ukrycie w obrębie podziemi plebanii.
17. Kaptur kapy	1 sztuka	0,5	1,0	Spakowanie w pokrowiec na szaty liturgiczne, a następnie z pozostałymi ornatami umieszczenie w skrzyni drewnianej	1 osoba 1 godzina	Samochód osobowy dostawczy	Przemieszczenie ich i ukrycie w obrębie podziemi plebanii.
18. Ołtarz główny	1 sztuka	brak danych	brak danych	Rozmontowanie elementów ołtarza i spakowanie w skrzynie drewniane oraz kartony z wypełnieniem	6 – 10 osób 2 – 7 dni	Samochód ciężarowy	Przemieszczenie ich i ukrycie w obrębie podziemi plebanii.
19. Ołtarz boczny	1 sztuka	brak	brak	Rozmontowanie elementów	6 – 10 osób	Samochód	Przemieszczenie ich



p.w. św. Jadwigi		danych	danych	ołtarza i spakowanie w skrzynie drewniane oraz kartony z wypełnieniem	2 - 7 dni	ciężarowy	i ukrycie w obrębie podziemi plebanii.
20. Ołtarz boczny p.w. św. Józefa	1 sztuka	brak danych	brak danych	Rozmontowanie elementów ołtarza i spakowanie w skrzynie drewniane oraz kartony z wypełnieniem	6 - 10 osób 2 - 7 dni	Samochód ciężarowy	Przemieszczenie ich i ukrycie w obrębie podziemi plebanii.
21. Ołtarz boczny w kaplicy Dzieciątko Jezus	1 sztuka	brak danych	brak danych	Rozmontowanie elementów ołtarza i spakowanie w skrzynie drewniane oraz kartony z wypełnieniem	6 - 10 osób 2 - 7 dni	Samochód ciężarowy	Przemieszczenie ich i ukrycie w obrębie podziemi plebanii.
22. Ambona	1 sztuka	4,0	100,0	Rozmontowanie elementów ambony i spakowanie w drewniane skrzynie	4 - 6 osób 2 dni	Samochód ciężarowy	Przemieszczenie ich i ukrycie w obrębie podziemi plebanii.
23. Prospekt organowy	1 sztuka	brak danych	brak danych	Rozmontowanie elementów i spakowanie w skrzynie drewniane oraz kartony z wypełnieniem	4 - 6 osób 2 - 4 dni	Samochód ciężarowy	Przemieszczenie ich i ukrycie w obrębie podziemi plebanii.
24. Chrzcielnica	1 sztuka	3,0	200,0	1 skrzynia drewniana	4 osoby 8 godzin	Samochód ciężarowy	Przemieszczenie ich i ukrycie w obrębie podziemi plebanii.
25. Ława Kolatorska	1 sztuka	10,0	500,0	Rozmontowanie elementów i spakowanie w skrzynie drewniane oraz kartony z wypełnieniem	4 - 6 osób 8 - 10 godzin	Samochód ciężarowy	Przemieszczenie ich i ukrycie w obrębie podziemi plebanii.
26. Ława Kolatorska	1 sztuka	10,0	500,0	Rozmontowanie elementów i spakowanie w skrzynie drewniane oraz kartony z wypełnieniem	4 - 6 osób 8 - 10 godzin	Samochód ciężarowy	Przemieszczenie ich i ukrycie w obrębie podziemi plebanii.
27. Ława Kolatorska	1 sztuka	10,0	500,0	Rozmontowanie elementów i spakowanie w skrzynie drewniane oraz kartony z wypełnieniem	4 - 6 osób 8 - 10 godzin	Samochód ciężarowy	Przemieszczenie ich i ukrycie w obrębie podziemi plebanii.
28. Konfesjonat	2 sztuki	7,0	200,0	2 skrzynie drewniane	4 - 6 osób 4 - 8 godzin	Samochód ciężarowy	Przemieszczenie ich i ukrycie w obrębie podziemi plebanii.



Załącznik nr 12. DECYZJA W SPRAWIE WPISANIA DOBRA KULTURY DO  
REJESTRU ZABYTEKÓW – PARAFIA P.W. ŚW. MARCINA W DUSZNIKACH

PREZYDIUM  
WOJEWÓDZKIEJ RADY NARODOWEJ  
WYDZIAŁ KULTURY  
WOJEWÓDZKI KONSERWATOR ZABYTEKÓW  
W POZNANIU

Poznań, dnia 23 marca 1971 r.

Za dowodem doręczenia

L. dz. Kl. III-860/8/71  
nr rejestru 60/B

## DECYZJA

w sprawie wpisania dobra kultury do rejestru zabytków

Na podstawie art. 4 i 14 ust. 1 Ustawy z dnia 15. II. 1962 r. o ochronie dóbr kultury i o muzeach (Dz. U. nr 10 poz. 48) i art. 99 Kodeksu Postępowania Administracyjnego wpisuje się do rejestru zabytków województwa poznańskiego

Obiekty ruchome wchodzące w skład wyposażenia kościoła parafialnego p.w. św. Marcina w Dusznikach pow. Szamotuły wymienione w załączniku nr 1 stanowiącym integralną część niniejszej decyzji.

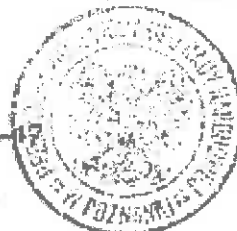
Uzasadnienie: wymienione w załączniku nr 1 obiekty ruchome stanowią dobra kultury w rozumieniu art. 2 i 4 cytowanej na wstępie ustawy.

Decyzji niniejsze na podstawie art. 100 § 1 Kodeksu Postępowania Administracyjnego nadaje się rygor natychmiastowej wykonalności. Od decyzji tej przysługuje odwołanie do Ministerstwa Kultury i Sztuki za pośrednictwem Wojewódzkiego Konserwatora Zabytków w Poznaniu w ciągu 14 dni od dnia doręczenia decyzji.

Odpisy decyzji otrzymują:

.Parafia św. Marcina  
Duszniki pow. Szamotuły  
.PGRN Duszniki pow. Szamotuły  
.PPRN Szamotuły  
.Zarząd Muzeów i Ochrony Zabytków  
Warszawa, Krakowskie Przedmieście 15-17  
.Kuria Metropolitalna  
Poznań

WOJEWÓDZKI KONSERWATOR ZABYTEKÓW



mgr Jan Pic

Z a ł ą c z n i k N r 1

1. Płaskorzeźba w tympanonie portalu głównego - św. Marcin - wykonana w 1953 r. przez Edwarda Przymuszałę z Wolsztyna /uczeń Marcina Roźka/.
2. Belka tęczowa - drewniana z 1 połowy XVI wieku, rzeźby na belce Krucyfiks, Matka Boska Bolesna, św. Jan Ewangelista - drewniar polichromowane, późnogotyckie z około 1530 r.
3. Ołtarz główny - drewniany, rzeźbiony, polichromowany, późnobarokowy z 2 ćw. XVIII wieku z rzeźbami św. św. Piotra, Pawła, aniołów i św. Michała Archanioła. W zwieńczeniu obraz św. Marcina - ludowy barok z 2 ćw. XVIII wieku.
4. Ołtarz boczny - drewniany polichromowany, rokokowy z około 1760 r. z rzeźbami dwu świętych zakonników. W części środkowej obraz Matka Boska z Dzieciątkiem w typie Matki Boskiej Śnieżnej - wczesnobarokowy z 1 połowy XVII wieku, sukienka srebrna barokowa z 1765 r., w zwieńczeniu obraz - św. Kazimierz - późnobarokowy z około 1760 roku ufundowany zapewne wraz z ołtarzem przez Kazimierza Frobena w około 1760 r. Wota przy obrazie Matki Boskiej - srebrne grawerowane i puncowane, barokowe z końca XVII i z XVIII wieku.
5. Ołtarz boczny w nawie płu. - drewniany polichromowany rokokowy z około 1760 roku /przerobiony zapewne w 1913 r./ z rzeźbami św. Rycerza i św. Niewiasty, w zwieńczeniu obraz - św. Barbara z 2 ćw. XIX wieku w stylu nazareńsko-romantycznym.
6. Ambona - drewniana polichromowana i złociona, rokokowa z około 1760 r.
7. Obraz - Zwiastowanie - olej na płótnie, 115 x 88 cm, późnobarokowy z około 1765 roku /służył jako zasłona w ołtarzu boczny
8. Krucyfiks późnobarokowy po połowie XVIII wieku /wys. 97 cm/.
9. Epitafium Jerzego Pigłowskiego /tablica kamienna, oprawa z nahu/ późnorenesansowy z 2 ćw. XVII wieku.
10. Tablica epitafijska napisowa Katarzyny Lutomskiej - z lat po 1794 roku /przeniesiona przy rozbudowie kościoła w 1912-13 r na zewnętrzny mur nawy płu./.
11. Monstrancja - srebro złoczone, barokowa z 1703 r., wykonana przez złotnika poznańskiego Michała Meissnera.
12. Monstrancja - srebro i miedź złoczone, późnobarokowa i późnobarokowa z około 1730p. i 2 połowy XVIII wieku.
13. Kielich - srebro złoczone, późnogotycki z 1 ćw. XV wieku z rytymi na stopie popiersiami Matki Boskiej, św. Katarzyny i św. Bazyli przez plastyczną Grupę Ukrzyżowania.
14. Kielich - srebrny złoczony, późnorenesansowy z 1 lub 2 ćw. XVII wieku, wykonany przez Jana Martensa - złotnika poznańskiego.
15. Kielich - srebro złoczone, wczesnobarokowy z 2 ćw. XVII wieku cechę złotnika poznańskiego na stopie.

16. Kielich - srebro złoczone, wczesnobarokowy z około połowy XVII w.
17. Kielich - srebro złoczone, wczesnoklasycystyczny z 4 ćw. XVIII w.
18. Puszka - srebro złoczone, barokowa z 1665 roku, fundowana przez Macieja Piłowskiego.
19. Pacyfikał - srebrny, późnobarokowy z około 1730 roku.
20. Lichtarze /4/ srebrne, klasycystyczne z XIX wieku.

Zgodność z  
dram. De...  
Poznań, dnia 14.08.03

Wzrost: potwierdzenie  
[Signature]

[Signature]

**Załącznik nr 13. DECYZJE W SPRAWIE WPISANIA DOBRA KULTURY DO REJESTRU ZABYTKÓW – PARAFIA P.W. ŚW. JADWIGI W WILCZYNIE**

PREZYDIUM  
WOJEWÓDZKIEJ RADY NARODOWEJ  
WYDZIAŁ KULTURY  
WOJEWÓDZKI KONSERWATOR ZABYTKÓW  
W POZNANIU

Poznań, dnia 21 września 1971 r.

l. dz. Kl. III-860/57/71  
nr rejestru 107/B

Za dowodem doręczenia

**DECYZJA**

w sprawie wpisania dobra kultury do rejestru zabytków

Na podstawie art. 4 i 14 ust. 1 Ustawy z dnia 15. II. 1962 r. o ochronie dóbr kultury i o muzeach (Dz. U. nr 10 poz. 48) i art. 99 Kodeksu Postępowania Administracyjnego wpisuje się do rejestru zabytków województwa poznańskiego

obiekty ruchome wchodzące w skład wyposażenia kościoła parafialnego p.w. św. Jadwigi w Wilczynie pow. Szamotuły wymienione w załączniku nr 1 stanowiącym integralną część niniejszej decyzji.

Uzasadnienie: wymienione w załączniku nr 1 obiekty ruchome stanowią dobra kultury w rozumieniu art. 2 i 4 cytowanej na wstępie ustawy

Decyzji niniejsze na podstawie art. 100 § 1 Kodeksu Postępowania Administracyjnego nadaje się rygor natychmiastowej wykonalności. Od decyzji tej przysługuje odwołanie do Ministerstwa Kultury i Sztuki za pośrednictwem Wojewódzkiego Konserwatora Zabytków w Poznaniu w ciągu 14 dni od dnia doręczenia decyzji.

Odpisy decyzji otrzymują:

1. Parafia św. Jadwigi Wilczyna pow. Szamotuły
2. PERN Duszniki pow. Szamotuły
3. PERN Szamotuły
4. Zarząd Muzeów i Ochrony Zabytków Warszawa, Krakowskie Przedmieście 15-17
5. Kuria Metropolitalna Poznań, Ostrów Tumski 2

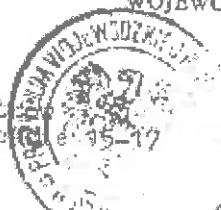
Załącznik nr 1 - wykaz dóbr kultury wpisanych do rejestru zabytków

Załącznik nr 2 - wykaz innych dóbr kultury

Zgodność powyższego aktu z oryginałem potwierdzam. Decyzja jest ostateczna i prawnomocna.

PZOK/7 - 2126/71 - 504 Poznań, dnia 22. IX. 1971

WOJEWÓDZKI KONSERWATOR ZABYTKÓW



mgr Jan Pic



mgr Marian Strzałka

(podpis)

mgr Marian Strzałka

Z a ł ą c z n i k n r 1

1. Krucyfiks z tęczy, drewniany, polichromowany, barokowo-klasycystyczny z 1773 r.
2. Obraz Matki Boskiej Dobrej Opieki /w ołtarzu bocznym/, barokowy z około połowy XVII wieku, sukienka srebrna, barokowa z 2 połowy XVII wieku.
3. Krucyfiks drewniany, barokowo-klasycystyczny z 1 połowy XIX.w.
4. Krucyfiks drewniany, polichromowany, barokowy o cechach ludowych z XVII - XVIII wieku.
5. Krucyfiks drewniany, polichromowany, późnogotycki z około 1530 roku /umieszczony na ścianie zachodniej, na zewnątrz kościoła/.
6. Monstrancja wieżyczkowa, wczesnobarokowa z około połowy XVII wieku.
7. Kielich renesansowy z 1615 roku, ufundowany przez Stanisława Koralewskiego.
8. Kielich barokowy z około 1700 roku, wykonany być może przez Paula Raabe złotnika poznańskiego.
9. Puszka renesansowa z 1 ćw. XVII wieku i 1887 roku, na pokrywie krucyfiks.
10. Pacyfikał barokowy z 2 ćw, XVII wieku /krzyż/ i końca XVII w. /stopa i nodus/. Stopa i nodus wykonane przez złotnika poznańskiego Andreea Weidlicha.
11. Pacyfikał barokowy z 2 ćw. XVII wieku i końca XVII wieku, stopę i nodus wykonał Andreas Weidlich /?/, na stopie ornament z liści akantu i dwie półplastyczne główki aniołków.
12. Ornat biały, stuła, bursa i welon - haft płaski na płótnie kolorową nicią, barokowe z 1 poł. XVIII wieku.
13. Ornat biały, welon i stuła - tkanina lita w drobny wzór ze złotych palmet, klasycystyczne z 1805 roku.
14. Ornat czerwony haft płaski na atlasie, barokowy z 1. połowy XVIII wieku.
15. Ornat zielony i welon - jedwabny samszak /boki/ i tkanina bawełniana broszowana /kolumna/, w typie barokowym z 1 połowy XVIII wieku /?/.
16. Ornat zielony- brokat z fakturowym wzorem roślinnym /boki/ i aksamit /kolumna/, barokowy z 1 połowy XVIII wieku.
17. Kaptur kapy - brokat haftowany, na ciemno czerwonym tle srebrny haft, barokowy z 2 ćw. XVIII wieku.

Wieliczka, kościół paraf. p.w.św. Jadwigi  
Wieliczka, kościół paraf. p.w.św. Jadwigi  
Wieliczka, kościół paraf. p.w.św. Jadwigi

Wieliczka, kościół paraf. p.w.św. Jadwigi



WOJEWÓDZKI URZĄD  
OCHRONY ZABYTEKÓW  
W POZNANIU  
WIELKOPOLSKI WOJEWÓDZKI  
KONSERWATOR ZABYTEKÓW  
61 - 834 Poznań, ul. Gołębia 2

Poznań, dnia 13 grudnia 2010 r.

L. dz. WUOZ WR - 4152 / 5914/2009/2010  
Nr rejestru - 191/Wlkp/B

## DECYZJA

### W SPRAWIE WPISANIA DOBRA KULTURY DO REJESTRU ZABYTEKÓW

Na podstawie art. 6 ust. 1, pkt. 2, lit. a. art. 7 pkt. 1, art. 10 ust. 1 ustawy z dnia 23 lipca 2003 r. o ochronie zabytków i opiece nad zabytkami (Dz. U. Nr 162, poz. 1568 z późniejszymi zmianami) oraz art. 104 Ustawy z dnia 14 czerwca 1960 r.; kodeks postępowania administracyjnego (tekst jednolity: Dz. U. z 2000 r. Nr 98 poz. 1071), w wyniku postępowania administracyjnego przeprowadzonego na wniosek Księdza Proboszcza parafii rzymskokatolickiej p.w. św. Jadwigi w Wilczynie, gm. Duszniki, pow. szamotulski

orzekam  
o wpisaniu do rejestru zabytków województwa wielkopolskiego pod nr rejestru **191 /Wlkp/B** następującego zabytku:

**wystrój i wyposażenie kościoła parafialnego p.w. św. Jadwigi w Wilczynie, gm. Duszniki, pow. szamotulski, wymienione w załączniku nr 1 stanowiącym integralną część decyzji – ogółem 20 pozycji**

w skład zespołu wchodzi:

- **obiekty ruchome wchodzące w skład wyposażenia kościoła parafialnego p.w. św. Jadwigi w Wilczynie, pow. Szamotuly – ogółem 17 pozycji, wpisane do rejestru zabytków decyzją Wojewódzkiego Konserwatora Zabytków w Poznaniu z dnia 21.09.1971 r. pod nr 107/B, l.dz. Kl. III-860/57/71.**

W związku z reformą administracyjną państwa i utworzeniem z dniem 1 stycznia 1999 r. województwa wielkopolskiego wszystkie obiekty ruchome kościoła parafialnego p.w. św. Jadwigi w Wilczynie wpisane zostały do księgi B rejestru zabytków Województwa Wielkopolskiego po numerem 191/Wlkp/B

w granicach:

Obiekty wymienione w załączniku nr 1 stanowią elementy wyposażenia zabytkowego kościoła p.w. św. Jadwigi w Wilczynie wpisanego do rejestru zabytków pod numerem 776/A z 14.II.1969 r.



Załącznik nr 1 do Decyzji - o wpis do rejestru zabytków 191/Wlkp/B - kościół p.w. św. Jadwigi w  
Wilczynie

1. Ołtarz główny, neogotyck, 1890-1900, drewno, snycerka, polichromia, złocenia, w retabulum: rzeźby „św. Teresa”, „św. Jadwiga”, „św. Franciszek”, „św. Alfons”, historyzm, 1890-1900, drewno, rzeźba pełna, polichromia, złocenia, na mensie krzyż ołtarzowy, neoromanizm, 1890-1900 r., drewno, snycerka, polichromia, złocenia;
2. Ołtarz boczne p.w. Najświętszego Serca Jezusowego, neogotyck, 1890-1900, drewno, snycerka, rzeźba pełna, polichromia, złocenia, w retabulum rzeźby „Serce Marii” i „Serce Jezusa”, historyzm, 1890-1900 r., drewno, rzeźba pełna, polichromia, złocenia, na mensie krzyż ołtarzowy, neoromanizm, 1890-1900 r., drewno, snycerka;
3. Ołtarz boczny p.w. św. Jadwigi, neogotyck, 1890-1900, drewno, snycerka, polichromia złocenia, w retabulum: rzeźby „św. Kajetan”(?) i św. Kazimierz”, drewno, rzeźba pełna, polichromia, złocenia, pośrodku na zasuwie obraz „NMP Niepokalana”, akademizm, olej na płótnie, na mensie krzyż ołtarzowy, neogotyck, 1890-1900 r., drewno, snycerka;
4. Ołtarz boczny p.w. św. Józefa, neogotyck, 1890-1900, drewno, snycerka, rzeźba pełna, polichromia złocenia, w retabulum: rzeźby św. „Józef” i „św. Wincenty” (wg ikonografii św. Tomasz Akwinu), neogotyck, 1890-1900, drewno, rzeźba pełna, polichromia, złocenia, na mensie krzyż ołtarzowy, neoromanizm, 1890-1900 r., drewno, snycerka, polichromia, złocenia;
5. Ołtarz boczny w kaplicy Dzieciątka Jezus, neogotyck, 1890-1900, drewno, snycerka, rzeźba pełna, polichromia złocenia, w zwieńczeniu rzeźba Dzieciątka Jezus, neogotyck, 1890-1900, drewno, rzeźba pełna, polichromia;
6. Ambona, neogotyck, 1890-1900, drewno, snycerka, polichromia, złocenia;
7. Prospekt organowy, neogotyck, 1890-1900 r., drewno, snycerka, złocenia;

11. Chrzcielnica, neobarok, pocz. XX w., drewno, snycerka, polichromia, złocenia.
12. Ława Kolatorska, neogotyck, 1890 – 1900 r., drewno, snycerka, polichromia, złocenia.  
230 x 320 x 100 cm;
13. Ława Kolatorska, neogotyck, 1890 – 1900 r., drewno, snycerka, polichromia, złocenia.  
170 x 210 x 100 cm;
14. Ława Kolatorska, neogotyck, 1890 – 1900 r., drewno, snycerka, polichromia, złocenia.  
230 x 110 x 100 cm;
15. Konfesjonal, neogotyck, 1890-1900, drewno, snycerka, polichromia, złocenia, 2 szt.;
16. Fotel cielehransa, neobarok, pocz. XX w., drewno, snycerka.
17. Feretron z obrazami „MB z Dzieciątkiem” i „Św. Józef z Dzieciątkiem”,  
neogotyck/historyzm, 1890-1900, drewno, snycerka, polichromia, złocenia, olej na blasze;
18. Droga Krzyżowa, neogotyck/historyzm, 1890-1900, gips, odlew, polichromia, 14 szt.;
19. Figura Aniola z szarfą, akademizm, pocz. XX w., drewno, rzeźba pełna, polichromia,  
złocenia, 2 szt.
20. Kielich, neobarok, 1900, srebro złoczone trybowane.

Wielkopolski Wojewódzki  
Konservator Zabytków  
mgr Aleksander Staczyński

**Załącznik nr 14. WYKAZ JEDNOSTEK PRZEWIDZIANYCH DO UDZIELANIA  
POMOCY ZABYTKOM**

<b>L.p.</b>	<b>Jednostka, instytucja, organizacja, rzeczoznawca</b>	<b>Adres</b>	<b>Telefon Fax</b>	<b>Uwagi</b>
<b>1.</b>	Wojewódzki Urząd Ochrony Zabytków	ul. Gołębia 2 61-834 Poznań	61 85 28 004 61 85 28 002	
<b>2</b>	Urząd Gminy, Gminny Zespół Reagowania Kryzysowego	ul. Sportowa 1 64-550 Duszniki	61 29 19 075 61 29 19 131	
<b>3</b>	Komunalny Zakład Budżetowy w Dusznikach	ul. Szamotulska 16 64-550 Duszniki	61 29 19 107 61 29 19 145	
<b>4</b>	Sołtys Brzoza-Grodziszczko	Radosław Wawrzyniak Brzoza 22 64-553 Grzebienisko	61 29 18 605	
<b>5</b>	Sołtys Ceradza Dolnego	Magdalena Klupś ul. Powstańców Wlkp. 31 64-553 Ceradz Dolny	78 12 92 079	
<b>6</b>	Sołtys Dusznik	Piotr Bździał ul. Jana Pawła II 28 64-550 Duszniki	60 84 82 413 61 29 19 183	
<b>7</b>	Sołtys Niewierza	Marian Szukała ul. Leśna 1 Niewierz 64-550 Duszniki	61 29 19 793	
<b>8</b>	Sołtys Podrzewia	Zygmunt Bistuła ul. Stawna 5 64-541 Podrzewie	66 27 29 609	
<b>9</b>	Sołtys Sarbia-Mieściska	Szymon Janik Sarbia 14a/1 64-553 Grzebienisko	60 91 03 376	
<b>10</b>	Sołtys Sędzin	Katarzyna Stasińska ul. Parkowa 18c 64-552 Sędziny	66 35 32 548	
<b>11</b>	Sołtys Sękowa	Robert Jankowski ul. Lipowa 28 Sękowo 64-541 Podrzewie	61 29 19 254	
<b>12</b>	Sołtys Wilczyny	Róża Dziubińska Oś. Spółdzielców 1 64-550 Duszniki	61 29 19 203	
<b>13</b>	Sołtys Zakrzewka	Zofia Nizio Zakrzewko 4 64-550 Duszniki	61 29 19 632	
<b>14</b>	OSP w Brzozie	Brzoza	Prezes Lipowicz Jakub 60 19 67 227	
<b>15</b>	OSP w Ceradzu Dolnym	ul. Powstańców Wlkp. Ceradz Dolny	Naczelnik Piotr Przybysz 66 36 88 603	
<b>16</b>	OSP w Dusznikach	ul. Św. Floriana 5 Duszniki	Prezes Królik Andrzej 66 60 47 531	
<b>17</b>	OSP w Grzebienisku	ul. Szkolna 6 Grzebienisku	Naczelnik Pustkowiak Leszek 50 64 03 487	

<b>18</b>	OSP w Młynkowie	Młynkowo 15	Prezes Józwiakowski Henryk 61 29 19 678	
<b>19</b>	OSP w Niewierzu	ul. Długa 2A Niewierz	Prezes Szukała Marian 61 29 19 936	
<b>20</b>	OSP w Podrzewiu	ul. Długa 46 Podrzewie	Prezes Hoffa Piotra 61 29 19 951	
<b>21</b>	OSP w Sarbii	Sarbia 10D	Prezes Janik Szymon 60 91 03 376	
<b>22</b>	OSP w Sękowiu	ul. Szkolna 8 Sękowo	Prezes Czapracki Tadeusz 50 33 41 421	
<b>23</b>	OSP w Sędzinach	ul. Parkowa 7 Sędziny	Prezes Kluszcz Rafał 78 13 34 535	
<b>24</b>	OSP w Sędzinku	ul. Szkolna 3 Sędzinko	Prezes Krzyżaniak Eugeniusz 61 29 18 896	
<b>25</b>	OSP w Wierzei	ul. Bukowska 3 Wierzeja	Prezes Paluszkiewicz Marian 53 04 53 278	
<b>26</b>	OSP w Wilkowie	ul. Lipowa 4 Wilkowo	Prezes Wawrzynowicz Zbigniew 50 05 69 398	